

**Projekt**

z dnia 8 marca 2024 r.

Zatwierdzony przez .....

**UCHWAŁA NR .....  
RADY MIASTA KUTNO**

z dnia ..... 2024 r.

**w sprawie aktualności studium uwarunkowań i kierunków zagospodarowania przestrzennego i miejscowych planów zagospodarowania przestrzennego obowiązujących na terenie Miasta Kutna**

Na podstawie art. 18 ust. 2 pkt 15 ustawy z dnia 8 marca 1990 r. o samorządzie gminnym (Dz. U. z 2023 r. poz. 40, 572, 1463 i 1688) oraz art. 32 ust. 2 i 3 ustawy z dnia 27 marca 2003 r. o planowaniu i zagospodarowaniu przestrzennym (Dz. U. z 2023 r. poz. 977, 1506, 1597, 1688, 1890, 2029 i 2739), w związku z art. 64 ust. 2 i art. 65 ust. 1 ustawy z dnia 7 lipca 2023 r. o zmianie ustawy o planowaniu i zagospodarowaniu przestrzennym oraz niektórych innych ustaw (Dz. U. z 2023 r. poz. 1688) Rada Miasta Kutno uchwala, co następuje:

§ 1. Po zapoznaniu się z wynikami analizy zmian w zagospodarowaniu przestrzennym miasta Kutna stwierdza się, że Studium uwarunkowań i kierunków zagospodarowania przestrzennego miasta Kutna, przyjęte uchwałą Nr XXXVI/358/17 Rady Miasta Kutno z dnia 28 marca 2017 r. w sprawie uchwalenia zmiany Studium uwarunkowań i kierunków zagospodarowania przestrzennego miasta Kutna, zachowuje aktualność w całości.

2. Po zapoznaniu się z wynikami analizy zmian w zagospodarowaniu przestrzennym miasta Kutna stwierdza się, że następujące plany zagospodarowania przestrzennego obowiązujące na terenie miasta Kutna zachowują aktualność w całości:

- 1) miejscowy plan zagospodarowania przestrzennego dla obszaru położonego w Kutnie pomiędzy ul. Sienkiewicza, ul. Podrzeczna, Aleją Jana Pawła II i rzeką Ochnią, uchwalony uchwałą Nr XLVII/432/14 Rady Miasta Kutno z dnia 18 marca 2014 r. (Dz. Urz. Woj. Łódzkiego poz. 1828);
- 2) miejscowy plan zagospodarowania przestrzennego dla obszaru położonego w Kutnie przy ul. Lotniczej, uchwalony uchwałą Nr XXXVII/342/21 Rady Miasta Kutno z dnia 27 kwietnia 2021 r. (Dz. Urz. Woj. Łódzkiego poz. 2672);
- 3) miejscowy plan zagospodarowania przestrzennego dla obszaru położonego w Kutnie przy ulicy Oporowskiej, Zacisze i drodze krajowej Nr 60, uchwalony uchwałą Nr LII/472/22 Rady Miasta Kutno z dnia 10 maja 2022 r. (Dz. Urz. Woj. Łódzkiego poz. 3298);
- 4) miejscowy plan zagospodarowania przestrzennego dla terenu położonego w Kutnie pomiędzy ulicami: M. Skłodowskiej-Curie, Gen. Maczka, Graniczną i granicą miasta Kutna, uchwalony uchwałą Nr XLI/407/17 Rady Miasta Kutno z dnia 20 czerwca 2017 r. (Dz. Urz. Woj. Łódzkiego poz. 3167);
- 5) miejscowy plan zagospodarowania przestrzennego dla terenu położonego w Kutnie pomiędzy ul. Skłęczkowską, ul. Józefów i obwodnicą miasta Kutna, uchwalony uchwałą Nr XIV/109/07 Rady Miasta Kutno z dnia 25 września 2007 r. (Dz. Urz. Woj. Łódzkiego Nr 340 poz. 3046);
- 6) miejscowy plan zagospodarowania przestrzennego dla obszaru położonego pomiędzy ulicami: Toruńską, Jesienną, Głogową, Łąkową, Zimową, Raszewską, Rzeczną i Stanisława Barei, uchwalony uchwałą Nr XLVII/448/17 Rady Miasta Kutno z dnia 14 listopada 2017 r. (Dz. Urz. Woj. Łódzkiego poz. 5074);
- 7) miejscowy plan zagospodarowania przestrzennego dla terenu położonego w Kutnie przy ul. Skłęczkowskiej i projektowanej ul. Wschodniej uchwalony uchwałą Nr XX/210/12 Rady Miasta Kutno z dnia 29 maja 2012 r. (Dz. Urz. Woj. Łódzkiego poz. 2087), zmieniony uchwałą Nr XLIII/413/13 Rady Miasta Kutno z dnia 17 grudnia 2013 r. (Dz. Urz. Woj. Łódzkiego z 2014 r. poz. 281);

- 8) miejscowy plan zagospodarowania przestrzennego dla terenu położonego w Kutnie pomiędzy ulicami Troczewskiego, Warszawskie Przedmieście i linią kolejową PKP, uchwalony uchwałą Nr XXVII/333/05 Rady Miasta Kutno z dnia 29 marca 2005 r. (Dz. Urz. Woj. Łódzkiego Nr 102 poz. 1017);
- 9) miejscowy plan zagospodarowania przestrzennego dla terenu położonego w Kutnie w rejonie ulic Skłęczkowskiej, Bohaterów Walk nad Bzurą i Wschodniej, uchwalony uchwałą Nr XIV/137/15 Rady Miasta Kutno z dnia 29 września 2015 r. (Dz. Urz. Woj. Łódzkiego Nr 395 poz. 4261);
- 10) miejscowy plan zagospodarowania przestrzennego dla terenu położonego w Kutnie pomiędzy ul. Skłęczkowską, torami PKP i granicą miasta Kutno, uchwalony uchwałą Nr XXIII/247/08 Rady Miasta Kutno z dnia 24 czerwca 2008 r. (Dz. Urz. Woj. Łódzkiego Nr 268 poz. 2376);
- 11) miejscowy plan zagospodarowania przestrzennego dla terenu położonego w Kutnie pomiędzy ulicami: Piwną, Objazdową, Łęczycką, Matejki, Łąkoszyńską i torami PKP, uchwalony uchwałą Nr XXXIX/414/09 Rady Miasta Kutno z dnia 8 września 2009 r. (Dz. Urz. Woj. Łódzkiego Nr 309 poz. 2595);
- 12) miejscowy plan zagospodarowania przestrzennego dla obszaru położonego w Kutnie pomiędzy ulicami: ul. Metalową, ul. Wschodnią i terenami jednostki wojskowej, uchwalony uchwałą Nr XLI/443/09 Rady Miasta Kutno z dnia 3 listopada 2009 r. (Dz. Urz. Woj. Łódzkiego Nr 360 poz. 2926);
- 13) miejscowy plan zagospodarowania przestrzennego dla obszaru położonego w Kutnie przy ul. Oporowskiej i ul. Żwirki i Wigury, uchwalony uchwałą Nr XLI/447/09 Rady Miasta Kutno z dnia 3 listopada 2009 r. (Dz. Urz. Woj. Łódzkiego z 2009 r. Nr 363 poz. 2936), zmieniony uchwałą Nr XXXII/342/13 Rady Miasta Kutno z dnia 30 kwietnia 2013 r. (Dz. Urz. Woj. Łódzkiego poz. 2742);
- 14) miejscowy plan zagospodarowania przestrzennego dla terenu położonego w Kutnie pomiędzy ulicą Jesienną, rzeką Ochnią i granicą miasta Kutno, uchwalony uchwałą Nr XLI/449/09 Rady Miasta Kutno z dnia 3 listopada 2009 r. (Dz. Urz. Woj. Łódzkiego Nr 360 poz. 2927);
- 15) miejscowy plan zagospodarowania przestrzennego dla obszaru położonego w Kutnie pomiędzy ulicami: Graniczną, Gen. Maczka, Rejtana, Obrońców Pokoju, Wygoda, Toruńską i wschodnią granicą ogrodów działkowych, uchwalony uchwałą Nr XLIV/535/10 Rady Miasta Kutno z dnia 30 marca 2010 r. (Dz. Urz. Woj. Łódzkiego Nr 149 poz. 1227 i Nr 236 poz. 1904);
- 16) miejscowy plan zagospodarowania przestrzennego dla obszaru położonego w Kutnie pomiędzy ul. Skłęczkowską, ul. Metalową, ul. Wschodnią i rzeką Ochnią, uchwalony uchwałą Nr XLVII/449/17 Rady Miasta Kutno z dnia 14 listopada 2017 r. (Dz. Urz. Woj. Łódzkiego poz. 5075);
- 17) miejscowy plan zagospodarowania przestrzennego dla terenu położonego w Kutnie pomiędzy ulicą Mickiewicza, ulicą Rzeczną i rzeką Ochnią, uchwalony uchwałą Nr LIII/608/10 Rady Miasta Kutno z dnia 26 października 2010 r. (Dz. Urz. Woj. Łódzkiego Nr 347 poz. 3063);
- 18) miejscowy plan zagospodarowania przestrzennego dla terenu położonego w Kutnie pomiędzy ulicami: Różaną, Północną, Kościuszki i granicą miasta Kutno, uchwalony uchwałą Nr LI/479/18 Rady Miasta Kutno z dnia 13 lutego 2018 r. (Dz. Urz. Woj. Łódzkiego poz. 1064);
- 19) miejscowy plan zagospodarowania przestrzennego dla obszaru położonego w Kutnie przy ul. Skłęczkowskiej, ul. Południowej, granicy miasta Kutna i wschodniej granicy planu miejscowego ul. Skłęczkowskiej i ul. Wschodniej, uchwalony uchwałą Nr IX/99/11 Rady Miasta Kutno z dnia 28 czerwca 2011 r. (Dz. Urz. Woj. Łódzkiego Nr 230 poz. 2386);
- 20) miejscowy plan zagospodarowania przestrzennego dla obszaru położonego w Kutnie pomiędzy ul. Jesienną, rzeką Głogowianką i granicą miasta Kutna, uchwalony uchwałą Nr XIX/189/12 Rady Miasta Kutno z dnia 27 marca 2012 r. (Dz. Urz. Woj. Łódzkiego poz. 1539 i poz. 1541);
- 21) miejscowy plan zagospodarowania przestrzennego dla terenu położonego pomiędzy ul. Łąkoszyńską, ul. Objazdową, torami PKP i wschodnią granicą planu przy ul. Staffa, uchwalony uchwałą Nr XIX/191/12 Rady Miasta Kutno z dnia 27 marca 2012 r. (Dz. Urz. Woj. Łódzkiego poz. 1540 i poz. 1542);
- 22) miejscowy plan zagospodarowania przestrzennego dla terenu położonego w Kutnie pomiędzy ulicami: Oporowską, Lipową, Zieloną, Grunwaldzką i obwodnicą miasta Kutno, uchwalony uchwałą Nr XXXII/341/13 Rady Miasta Kutno z dnia 30 kwietnia 2013 r. (Dz. Urz. Woj. Łódzkiego poz. 3346 i poz. 3347);

- 23) miejscowy plan zagospodarowania przestrzennego dla terenu położonego w Kutnie przy ul. Oporowskiej, uchwalony uchwałą Nr XVII/158/19 Rady Miasta Kutno z dnia 29 listopada 2019 r. (Dz. Urz. Woj. Łódzkiego z 2020 r. poz. 160);
- 24) miejscowy plan zagospodarowania przestrzennego dla terenu położonego w Kutnie przy ul. Grunwaldzkiej i ul. Żwirki i Wigury, uchwalony uchwałą Nr XLI/396/13 Rady Miasta Kutno z dnia 12 listopada 2013 r. (Dz. Urz. Woj. Łódzkiego poz. 5015);
- 25) miejscowy plan zagospodarowania przestrzennego dla obszaru położonego w Kutnie pomiędzy ul. Kasztanową, ul. Północną, ul. M. Skłodowskiej–Curie i granicą miasta Kutna uchwalony uchwałą Nr LV/502/14 Rady Miasta Kutno z dnia 30 września 2014 r. (Dz. Urz. Woj. Łódzkiego poz. 3851);
- 26) miejscowy plan zagospodarowania przestrzennego dla obszaru położonego w Kutnie pomiędzy ulicami Chopina, Łęczycką i Objazdową uchwalony uchwałą Nr XXII/236/16 Rady Miasta Kutno z dnia 26 kwietnia 2016 r. (Dz. Urz. Woj. Łódzkiego poz. 2173);
- 27) miejscowy plan zagospodarowania przestrzennego dla obszaru położonego w Kutnie pomiędzy ul. Grunwaldzką i torami PKP, uchwalony uchwałą Nr XXVII/290/16 Rady Miasta Kutno z dnia 20 września 2016 r. (Dz. Urz. Woj. Łódzkiego poz. 4236), zmieniony uchwałą Nr VIII/89/19 Rady Miasta Kutno z dnia 14 maja 2019 r. (Dz. Urz. Woj. Łódzkiego poz. 3228);
- 28) miejscowy plan zagospodarowania przestrzennego dla obszaru położonego w Kutnie przy ul. Jagiellońskiej i ul. Mickiewicza, uchwalony uchwałą Nr XXXIX/378/17 Rady Miasta Kutno z dnia 9 maja 2017 r. (Dz. Urz. Woj. Łódzkiego poz. 2674);
- 29) miejscowy plan zagospodarowania przestrzennego dla obszaru położonego w Kutnie pomiędzy ulicami Skłęczkowską, Poprzeczną, Stalową i granicą miasta Kutno, uchwalony uchwałą Nr LVI/547/18 Rady Miasta Kutno z dnia 26 czerwca 2018 r. (Dz. Urz. Woj. Łódzkiego poz. 3536 i poz. 4014);
- 30) miejscowy plan zagospodarowania przestrzennego dla obszaru położonego w Kutnie przy ulicy Armii Krajowej i ulicy Objazdowej, uchwalony uchwałą Nr VIII/90/19 Rady Miasta Kutno z dnia 14 maja 2019 r. (Dz. Urz. Woj. Łódzkiego poz. 3229);
- 31) miejscowy plan zagospodarowania przestrzennego dla obszaru położonego w Kutnie przy ul. Paderewskiego, uchwalony uchwałą Nr XXXIX/360/21 Rady Miasta Kutno z dnia 22 czerwca 2021 r. (Dz. Urz. Woj. Łódzkiego poz. 3550);
- 32) miejscowy plan zagospodarowania przestrzennego dla obszaru położonego w Kutnie przy ul. Raszewskiej, uchwalony uchwałą Nr XLVII/415/21 z dnia 23 listopada 2021 r. (Dz. Urz. Woj. Łódzkiego poz. 6726);
- 33) miejscowy plan zagospodarowania przestrzennego dla obszaru położonego w Kutnie pomiędzy ul. Krośniewicką i terenami PKP – Osiedle Azory, uchwalony uchwałą Nr LIV/499/22 Rady Miasta Kutno z dnia 28 czerwca 2022 r. (Dz. Urz. Woj. Łódzkiego poz. 4372);
- 34) miejscowy plan zagospodarowania przestrzennego dla obszaru położonego w Kutnie pomiędzy ul. Kardynała Stefana Wyszyńskiego i ul. Oporowskiej, uchwalony uchwałą Nr LX/560/22 Rady Miasta Kutno z dnia 20 grudnia 2022 r. (Dz. Urz. Woj. Łódzkiego z 2023 r. poz. 678);
- 35) miejscowy plan zagospodarowania przestrzennego dla obszaru położonego w Kutnie przy ul. Nowowiejskiej, uchwalony uchwałą Nr LXXVII/696/23 Rady Miasta Kutno z dnia 19 grudnia 2023 r. (Dz. Urz. Woj. Łódzkiego z 2024 r. poz. 631);
- 36) miejscowy plan zagospodarowania przestrzennego dla obszaru położonego w Kutnie przy ul. Żwirki i Wigury, uchwalony uchwałą Nr LXXVII/697/23 Rady Miasta Kutno z dnia 19 grudnia 2023 r. (Dz. Urz. Woj. Łódzkiego z 2024 r. poz. 748).

3. Po zapoznaniu się z wynikami analizy zmian w zagospodarowaniu przestrzennym miasta Kutna stwierdza się, że następujące plany zagospodarowania przestrzennego obowiązujące na terenie miasta Kutna stały się częściowo nieaktualne:

- 1) miejscowy plan zagospodarowania przestrzennego dla terenu położonego w Kutnie przy ul., Jesiennej i Zimowej, uchwalony uchwałą nr 66/VI/99 Rady Miejskiej w Kutnie z dnia 12 stycznia 1999 r. (Dz. Urz. Woj. Łódzkiego Nr 12/99 poz. 44) – należy uaktualnić celem dostosowania do obowiązujących przepisów;
- 2) miejscowy plan zagospodarowania przestrzennego dla terenu targowicy miejskiej przy ul. Narutowicza (działki o nr ewid. 544/3 i 544/4), uchwalony uchwałą nr 296/XXVI/2000 Rady Miejskiej w Kutnie z dnia 30 czerwca 2000 r. (Dz. Urz. Woj. Łódzkiego Nr 105 poz. 574) – należy uaktualnić celem dostosowania do obowiązujących przepisów;
- 3) miejscowy plan zagospodarowania przestrzennego dla terenu położonego w Kutnie przy ul. Grunwaldzkiej i Oporowskiej uchwalony uchwałą Nr 305/XXVI/2000 Rady Miejskiej w Kutnie z dnia 30 czerwca 2000 r. (Dz. Urz. Woj. Łódzkiego Nr 105 poz. 575) – należy uaktualnić celem dostosowania do obowiązujących przepisów;
- 4) miejscowy plan zagospodarowania przestrzennego dla terenu położonego w Kutnie przy ul. Narutowicza uchwalony uchwałą nr 449/XXXVII/2001 Rady Miejskiej w Kutnie z dnia 28 czerwca 2001 r. (Dz. Urz. Woj. Łódzkiego Nr 145 poz. 1819) - należy uaktualnić celem dostosowania do obowiązujących przepisów;
- 5) miejscowy plan zagospodarowania przestrzennego dla terenu położonego w Kutnie pomiędzy ulicami Piwną, Objazdową i terenami PKP, uchwalony uchwałą Nr 581/LI/2002 Rady Miejskiej w Kutnie z dnia 25 czerwca 2002 r. (Dz. Urz. Woj. Łódzkiego Nr 184 poz. 2598) – należy uaktualnić celem dostosowania do obowiązujących przepisów;
- 6) miejscowy plan zagospodarowania przestrzennego dla terenu położonego w Kutnie pomiędzy ulicami Różaną, Północną, Kasztanową i linią wysokiego napięcia, uchwalony uchwałą Nr XI/156/03 Rady Miasta Kutno z dnia 9 grudnia 2003 r. (Dz. Urz. Woj. Łódzkiego z 2004 r. Nr 29 poz. 318) – należy uaktualnić celem dostosowania do obowiązujących przepisów;
- 7) miejscowy plan zagospodarowania przestrzennego dla terenu położonego w Kutnie przy ul. Skłęczkowskiej, uchwalony uchwałą Nr X/130/03 Rady Miasta Kutno z dnia 28 października 2003 r. (Dz. Urz. Woj. Łódzkiego Nr 351 poz. 3483) – należy uaktualnić celem dostosowania do obowiązujących przepisów;
- 8) miejscowy plan zagospodarowania przestrzennego dla terenu położonego w Kutnie w kwartale ulic Chodkiewicza, Sobieskiego, Północnej i Kościuszki, uchwalony uchwałą Nr X/129/03 Rady Miasta Kutno z dnia 28 października 2003 r. (Dz. Urz. Woj. Łódzkiego Nr 351 poz. 3482) – należy uaktualnić celem dostosowania do obowiązujących przepisów.

§ 3. Integralną część uchwały stanowi załącznik - „Analiza zmian w zagospodarowaniu przestrzennym miasta Kutna za lata 2018-2023”, zawierający wyniki analizy oraz ocenę aktualności studium uwarunkowań i kierunków zagospodarowania przestrzennego oraz miejscowych planów zagospodarowania przestrzennego.

§ 4. Zobowiązuje się Prezydenta Miasta Kutno do rozpoczęcia prac nad sporządzeniem planu ogólnego miasta Kutna.

§ 5. Wykonanie uchwały powierza się Prezydentowi Miasta Kutno.

§ 6. Uchwała wchodzi w życie z dniem podjęcia.

Załącznik do uchwały Nr .....  
Rady Miasta Kutno  
z dnia 15 lutego 2024 r.

---

**ANALIZA ZMIAN W ZAGOSPODAROWANIU  
PRZESTRZENNYM MIASTA KUTNA ZA LATA 2018 - 2023**

Nazwa opracowania: Analiza zmian w zagospodarowaniu przestrzennym miasta Kutna za lata 2018 - 2023

Umowa: z dnia 14 września 2023 r.

Zamawiający: Miasto Kutno

Wykonawca: Pracownia TEREN  
90-448 Łódź ul. Żwirki 1 C lok. 3

Autor: mgr inż. arch. Ewa Krakowska  
- uprawnienia urbanistyczne nr 1099/90  
  
inż. Marta Lipska

- LUTY 2024 -

## SPIS TREŚCI

1.	WPROWADZENIE.....	3
1.1.	PRZEDMIOT OPRACOWANIA .....	3
1.2.	PODSTAWA PRAWNA OPRACOWANIA.....	3
2.	KIERUNKI POLITYKI PRZESTRZENNEJ MIASTA - ANALIZA ZGODNOŚCI Z DOKUMENTAMI WYŻSZEGO RZĘDU.....	4
3.	STAN PLANOWANIA PRZESTRZENNEGO W MIEŚCIE.....	9
3.1.	STUDIUM UWARUNKOWŃ I KIERUNKÓW ZAGOSPODAROWANIA PRZESTRZENNEGO .....	9
3.2.	OBOWIĄZUJĄCE MIEJSCOWE PLANY ZAGOSPODAROWANIA PRZESTRZENNEGO .....	12
3.3.	MIEJSCOWE PLANY ZAGOSPODAROWANIA PRZESTRZENNEGO BĘDĄCE W TRAKCIE OPRACOWANIA .....	21
4.	POZWOLENIA NA BUDOWĘ.....	24
5.	WYDANE DECYZJE ADMINISTRACYJNE .....	26
5.1.	DECYZJE O LOKALIZACJI INWESTYCJI CELU PUBLICZNEGO.....	26
5.2.	DECYZJE O WARUNKACH ZABUDOWY.....	40
6.	WNIOSKI O ZMIANĘ AKTÓW PLANOWANIA PRZESTRZENNEGO .....	55
6.1.	WNIOSKI DOTYCZĄCE ZMIANY STUDIUM.....	55
6.2.	WNIOSKI DOTYCZĄCE ZMIANY BĄDŹ SPORZĄDZENIA PLANU MIEJSCOWEGO .....	56
7.	OCENA AKTUALNOŚCI STUDIUM W ODNIESIENIU DO PRZEPISÓW Z ZAKRESU PLANOWANIA PRZESTRZENNEGO .....	63
8.	OCENA AKTUALNOŚCI PLANÓW MIEJSCOWYCH .....	66
9.	WNIOSKI.....	68
10.	WIELOLETNI PROGRAM SPORZĄDZANIA MIEJSCOWYCH PLANÓW ZAGOSPODAROWANIA PRZESTRZENNEGO .....	69

## 1. WPROWADZENIE

### 1.1. PRZEDMIOT OPRACOWANIA

Niniejsze opracowanie pt. „Analiza zmian w zagospodarowaniu przestrzennym miasta Kutno” zostało sporządzone na podstawie umowy zawartej w dniu 14 września 2023 r. pomiędzy Miastem Kutno, a PRACOWNIĄ TEREN EWA KRAKOWSKA.

Analiza została opracowana przy wykorzystaniu materiałów Wydziału Gospodarki Przestrzennej Urzędu Miasta Kutno.

Celem opracowania jest analiza podstawowych dokumentów kształtujących politykę przestrzenną miasta, a mianowicie:

- studium uwarunkowań i kierunków zagospodarowania przestrzennego
- miejscowych planów zagospodarowania przestrzennego
- decyzji administracyjnych (pozwolenia na budowę, decyzje o warunkach zabudowy i lokalizacji celu publicznego).

### 1.2. PODSTAWA PRAWNA OPRACOWANIA

Podstawę prawną opracowania stanowi ustawa z dnia 27 marca 2003 r. o planowaniu i zagospodarowaniu przestrzennym (tekst jednolity Dz. U. z 2023 r. poz. 977 ze zm.), w której art. 32 stanowi:

*„1. W celu oceny aktualności studium i planów miejscowych, wójt, burmistrz, albo prezydent miasta dokonuje analizy zmian w zagospodarowaniu przestrzennym gminy, ocenia postępy w opracowywaniu planów miejscowych i opracowuje wieloletnie programy ich sporządzania w nawiązaniu do ustaleń studium, z uwzględnieniem decyzji zamieszczonych w rejestrach, o których mowa w art. 57 ust. 1-3 i art. 67, oraz wniosków w sprawie sporządzenia lub zmiany planu miejscowego.*

*2. Wójt, burmistrz albo prezydent miasta przekazuje radzie gminy wyniki analiz, o których mowa w ust. 1, po uzyskaniu opinii gminnej lub innej właściwej, w rozumieniu art. 8, komisji urbanistyczno-architektonicznej, co najmniej raz w czasie kadencji rady. Rada gminy podejmuje uchwałę w sprawie aktualności studium i planów miejscowych, a w przypadku uznania ich za nieaktualne, w całości lub w części podejmuje działania o których mowa w art. 27.*

*3. Przy podejmowaniu uchwały, o której mowa w ust. 2, rada gminy bierze pod uwagę w szczególności zgodność studium albo planu miejscowego z wymogami wynikającymi z przepisów art. 10 ust. 1 i 2, art. 15 oraz art. 16 ust.1.”*

Z dniem 24 września 2023 r. weszła w życie ustawa z 7 lipca 2023 r. o zmianie ustawy o planowaniu i zagospodarowaniu przestrzennym oraz niektórych innych ustaw (Dz. U. z 2023 roz. 1688), która wprowadza zmiany w treści art. 32 ust. 1 w sposób następujący:

*„W celu oceny aktualności **planu ogólnego** i planów miejscowych wójt, burmistrz albo prezydent miasta dokonuje analizy zmian w zagospodarowaniu przestrzennym gminy, ocenia postępy w opracowywaniu planów miejscowych i opracowuje wieloletnie programy ich sporządzania, z uwzględnieniem decyzji **o warunkach zabudowy***



*i zagospodarowania terenu, oraz wniosków w sprawie sporządzenia lub zmiany planu miejscowego lub planu ogólnego.”.*

Mając jednak na uwadze, iż niniejsza analiza sporządzana jest w okresie przejściowym, a gmina z przyczyn oczywistych nie posiada jeszcze planu ogólnego, w analizie dokonano oceny aktualności studium (które obowiązywać będzie do czasu uchwalenia planu ogólnego, jednak nie dłużej niż do dnia 31.12.2025 r.) i przeanalizowano wnioski o jego zmianę.

Ocena zmian w zagospodarowaniu przestrzennym miasta Kutno, w jego granicach administracyjnych, dotyczy lat 2018 - 2023 i obejmuje okres aktualnej kadencji Rady Miasta.

Niniejsza „ocena” w zasadniczej części dotyczy:

- charakterystyki zmian w zagospodarowaniu terenu przy uwzględnieniu wydanych pozwoleń na budowę, decyzji o warunkach zabudowy i zagospodarowania terenu wg art. 4. pkt 2 ustawy o planowaniu i zagospodarowaniu przestrzennym,
- oceny aktualności Studium uwarunkowań i kierunków zagospodarowania przestrzennego Miasta Kutno,
- stopnia pokrycia miasta miejscowymi planami zagospodarowania przestrzennego i ich aktualności,
- wniosków do wieloletniego programu prac planistycznych.

## **2. KIERUNKI POLITYKI PRZESTRZENNEJ MIASTA - ANALIZA ZGODNOŚCI Z DOKUMENTAMI WYŻSZEGO RZĘDU**

Ustawa o planowaniu i zagospodarowaniu przestrzennym stanowi między innymi, że studium uwarunkowań i kierunków zagospodarowania przestrzennego miasta, które określa jego politykę przestrzenną, sporządza się uwzględniając ustalenia strategii rozwoju województwa i planu zagospodarowania przestrzennego województwa, a także strategii rozwoju ponadlokalnego oraz strategii rozwoju gminy, o ile gmina dysponuje takim opracowaniem.

Relacja studium i planów miejscowych do planu zagospodarowania przestrzennego województwa określona jest w dokumencie, jakim jest Plan zagospodarowania przestrzennego województwa łódzkiego oraz plan zagospodarowania przestrzennego miejskiego obszaru funkcjonalnego Łodzi, który uchwałą Nr 677/18 z dnia 9 maja 2018 roku został przyjęty przez Zarząd Województwa Łódzkiego.

W wyżej wymienionym dokumencie zawarto między innymi następujące ustalenia:

*„Sieć osadnicza odgrywa kluczową rolę w procesie budowania spójności terytorialnej regionu, a znaczenie miast w systemie osadniczym określają pełnione przez nie funkcje. Z uwagi na uwarunkowania rozwoju systemu osadniczego województwa oraz znaczne zróżnicowanie potencjału demograficznego i gospodarczego ośrodków miejskich, które determinują ich rolę i zasięg oddziaływania, wydaje się, że nie jest możliwy optymalny poziom zrównoważenia systemu osadniczego regionu łódzkiego. Wobec tego*

przyjmuje się, że zrównoważenie systemu osadniczego województwa będzie zachodziło w dwóch uzupełniających się płaszczyznach:

- budowa metropolitalnej pozycji Łodzi i wzmocnienia jej obszaru funkcjonalnego w krajowym i europejskim systemie osadniczym,
- kształtowania silnych ośrodków regionalnych, subregionalnych i ponadregionalnych, dysponujących rozwiniętą gospodarką, atrakcyjnymi miejscami pracy oraz dobrze rozwiniętymi usługami wyższego rzędu, pełniących funkcje biegunów wzrostu. Miasta te, współpracując z Łodzią, będą jednocześnie uzupełniały jej funkcje i generowały rozwój terytorialny poza obszarem jej bezpośredniego oddziaływania".

"W powiązaniach regionalnych Łódzki Obszar Metropolitalny stanowić będzie główny węzeł sieciowych powiązań z pozostałymi miastami regionu. Poza Łodzią, rolę wiodących węzłów rozwoju będą odgrywać duże i średnie ośrodki miejskie pełniące funkcje regionalnych biegunów wzrostu - Kutno, Pabianice, Piotrków Trybunalski, Radomsko, Skierniewice, Sieradz i Zgierz, oraz subregionalnych biegunów wzrostu - Bełchatów, Łowicz, Rawa Mazowiecka, Tomaszów Mazowiecki, Wieluń i Zduńska Wola, a także średnie i małe miasta powiatowe pełniące funkcję ponadlokalnych biegunów wzrostu - Brzeziny, Łask, Łęczyca, Opoczno, Pajęczno, Poddębice, Wieruszów, dysponujące endogenicznym społeczno-gospodarczym potencjałem rozwojowym. W dłuższej perspektywie czasowej w miastach będących regionalnymi biegunami wzrostu będzie następowała koncentracja funkcji specjalistycznych wyższego rzędu (m.in. przemysłowych, edukacyjnych, naukowych, akademickich, logistycznych) komplementarnych do funkcji metropolitalnych Łodzi, co wpłynie na ukształtowanie regionalnej sieci powiązań metropolitalnych. Procesy te będą sprzyjać kształtowaniu policentrycznego systemu osadniczego województwa oraz spójności terytorialnej regionu. Ponadto, dla zapewnienia mieszkańcom województwa wysokiej jakości i standardów życia zakłada się podjęcie działań w zakresie rozwoju i podnoszenia jakości bazy i usług infrastruktury społecznej, w tym o znaczeniu ponadlokalnym, oraz dostosowanie jej do potrzeb starzejącego się społeczeństwa we wszystkich pozostałych ośrodkach pełniących rolę biegunów wzrostu. Jako główny cel działań w tym zakresie, zgodnie z zapisami "Strategii Rozwoju województwa łódzkiego 2030", przyjmuje się na obszarze całego województwa wyrównanie dostępności do podstawowych usług publicznych, w tym szczególnie ochrony zdrowia, edukacji, kultury i usług dla przedsiębiorstw."

"Zakłada się, że wzrost poziomu rozwoju społeczno-gospodarczego ośrodków miejskich pełniących rolę biegunów wzrostu przełoży się na kształtowanie atrakcyjnych obszarów miejskich zapewniających mieszkańcom wysoki poziom życia i wykorzystujących przewagi konkurencyjne do dynamicznego wzrostu społeczno-gospodarczego, w którym rozwój przestrzenny i kształtowanie nowych terenów inwestycyjnych będzie odbywało się w sposób racjonalny z zachowaniem zasad rozwoju zrównoważonego".

Zgodnie z planem zagospodarowania przestrzennego województwa łódzkiego - rozwój miast pełniących funkcje regionalne i biegunów wzrostu zapewnić powinien wysoką jakość życia między innymi poprzez:

- *"kształtowanie zasobów mieszkaniowych o wysokim standardzie, w tym m.in.:*
  - *rewitalizację przestrzenno-techniczną zdegradowanych terenów mieszkaniowych i mieszkaniowo-usługowych, ze szczególnym uwzględnieniem historycznych struktur funkcjonalno-przestrzennych,*
  - *podnoszenie standardu wyposażenia infrastrukturalnego zasobów mieszkaniowych oraz stosowanie rozwiązań energooszczędnych i niskoemisyjnych w budownictwie,*
  - *budowę nowych struktur mieszkaniowych z uwzględnieniem zasad zagospodarowania i kształtowania przestrzeni;*
- *zapewnienie dostępności do ponadlokalnych i podstawowych usług publicznych o wysokim standardzie, dostosowanych do różnych grup wiekowych ludności, w tym m.in.:*
  - *rozwój wysokiej jakości bazy i usług zdrowia i pomocy społecznej, w tym m.in. placówek i usług opiekuńczo-pielęgnacyjnych dla osób starszych oraz opieki żłobkowej,*
  - *rozwój wysokiej jakości bazy i usług oświaty i edukacji, w tym m.in. edukacji przedszkolnej,*
  - *rozwój wysokiej jakości bazy i usług kultury oraz kształtowanie funkcji kulturotwórczych i symbolicznych o znaczeniu ponadlokalnym;*
- *kształtowanie przestrzeni dla wzrostu społeczno-ekonomicznego i rozwoju konkurencyjnej, innowacyjnej gospodarki, opartej na potencjale endogenicznym i oferującej atrakcyjne miejsca pracy, w tym m.in.:*
  - *aktywizację gospodarczą terenów zdegradowanych, m.in. wprowadzanie nowych funkcji, w tym szczególnie wyspecjalizowanych funkcji usługowych i przemysłowych, wspieranie rozwoju działalności gospodarczych wykorzystujących nowoczesne technologie,*
  - *rozwój atrakcyjnych, wysokiej jakości terenów inwestycyjnych o dobrej dostępności komunikacyjnej, wyposażonych w podstawowe elementy infrastruktury technicznej,*
  - *rozwój wysokiej jakości usług dla przedsiębiorstw oraz zapewnienie wysokich standardów obsługi inwestorów,*
  - *rozwój różnych form instytucjonalnego wsparcia przedsiębiorczości;*
- *kształtowanie wysokiej jakości przestrzeni publicznych przyjaznych mieszkańcom, w tym m.in.:*
  - *rozwój atrakcyjnych przestrzeni publicznych w centrach miast m.in. poprzez wprowadzanie rozwiązań organizacyjnych i infrastrukturalnych na rzecz uspokojenia ruchu,*
  - *stosowanie nowoczesnych rozwiązań i wdrażanie nowoczesnych technologii na rzecz efektywności energetycznej w transporcie, energetyce, gospodarce odpadami,*
  - *utrzymanie i rozwój terenów zieleni urządzonej, m.in. parków, skwerów, zieleni osiedlowej i ulicznej,*
  - *rozwój terenów rekreacyjnych i sportowych, z uwzględnieniem potrzeb różnych grup wiekowych ludności,*
  - *zachowanie i kształtowanie korytarzy przewietrzających w miastach".*

Rozwiązania przyjęte w Studium uwarunkowań i kierunków zagospodarowania przestrzennego miasta Kutno zgodne są z podstawowymi zapisami polityki regionalnej zawartej w planie zagospodarowania województwa Łódzkiego.

Strategia rozwoju miasta jest dokumentem kierunkowym, nakreślającym nadrzędne cele długoterminowe (strategiczne), priorytety rozwoju oraz kierunki działań władz samorządowych.

Przeanalizowano poszczególne elementy zawarte w strategii na lata 2014-2020, czyli w okresie, gdy zaktualizowano studium uwarunkowań i kierunków zagospodarowania przestrzennego miasta, z elementami obecnej strategii do roku 2030.

Przeanalizowano misję i wizję oraz poszczególne cele strategiczne w zakresie rozwoju społecznego, infrastruktury technicznej i społecznej oraz poprawy jakości życia mieszkańców i należy stwierdzić, że główne cele zachowują swoją aktualność.

	Strategia Rozwoju Miasta Kutna na lata 2014-2020	Strategia Rozwoju Miasta Kutna 2030
Wizja miasta	„Kutno regionalnym biegunem wzrostu o silnie rozwiniętej gospodarce i wysokiej jakości życia mieszkańców”	„Kutno - biegun rozwoju społecznego i gospodarczego, miasto dbające o środowisko naturalne i wysoką jakość życia mieszkańców”
Misja miasta	„Kutno miastem wspierającym swoich mieszkańców poprzez rozwój przedsiębiorczości, infrastruktury, kapitału społecznego i usług publicznych”	„Kutno - miasto wspierające swoich mieszkańców, respektujące zasady zrównoważonego rozwoju, zorientowane na budowę nowoczesnej infrastruktury, wzmacniające kapitał społeczny i podnoszące jakość usług publicznych”
Cele strategiczne i szczegółowe	<ol style="list-style-type: none"> <li>1. Rozwój przedsiębiorczości i otoczenia biznesu <ol style="list-style-type: none"> <li>1) Stwarzanie warunków do rozwoju przedsiębiorczości</li> <li>2) Zwalczanie bezrobocia i wspieranie aktywizacji zawodowej mieszkańców</li> <li>3) Wzmacnianie atrakcyjności inwestycyjnej miasta</li> </ol> </li> <li>2. Rozwój infrastruktury <ol style="list-style-type: none"> <li>1) Poprawa i rozwój infrastruktury drogowej</li> <li>2) Poprawa systemu transportu</li> <li>3) Poprawa infrastruktury mieszkaniowej</li> <li>4) Zapewnienie ładu przestrzennego</li> <li>5) Zrównoważony rozwój środowiska naturalnego</li> </ol> </li> <li>3. Wzmocnienie kapitału społecznego oraz poprawa jakości życia <ol style="list-style-type: none"> <li>1) Popularyzacja kultury i integracja społeczności lokalnej</li> <li>2) Wspieranie rozwoju mieszkańców w zakresie kultury fizycznej i sportu</li> <li>3) Rozwój edukacji szkolnej poprzez poprawę jej infrastruktury i jakości kształcenia</li> <li>4) Rozwój społeczeństwa informacyjnego</li> <li>5) Podniesienie poziomu ochrony zdrowia</li> <li>6) Wsparcie dla rodzin oraz osób w trudnej sytuacji życiowej</li> <li>7) Poprawa poziomu bezpieczeństwa i porządku publicznego</li> <li>8) Wsparcie dla organizacji pozarządowych</li> <li>9) Kreowanie wizerunku i promocja Kutna</li> </ol> </li> </ol>	<ol style="list-style-type: none"> <li>1. Biegun rozwoju społecznego <ol style="list-style-type: none"> <li>1) Miasto obywatelskie - silna tożsamość lokalna i wykorzystanie potencjału mieszkańców</li> <li>2) Smart city - większa transparentność, sprawność i efektywność administracji publicznej</li> <li>3) Rozwój infrastruktury społecznej</li> <li>4) Wysoka jakość opieki, edukacji i wychowania</li> </ol> </li> <li>2. Lider gospodarczy <ol style="list-style-type: none"> <li>1) Partnerski rozwój biznesu, przedsiębiorczości i lokalnego handlu</li> <li>2) Zamieszkaj w Kutnie</li> </ol> </li> <li>3. Miasto dbające o wysoką jakość życia mieszkańców i środowisko naturalne <ol style="list-style-type: none"> <li>1) Zielone Kutno</li> <li>2) Zmodernizowany system wodno-ściekowy i gospodarowania odpadami i komunalnymi</li> <li>3) Czyste powietrze</li> <li>4) Funkcjonalna i ekologiczna infrastruktura drogowa</li> <li>5) Ekologiczny transport publiczny i komunikacja</li> <li>6) Przyjazna przestrzeń</li> <li>7) Bogata oferta spędzania wolnego czasu</li> <li>8) Bezpieczeństwo i zdrowie mieszkańców</li> </ol> </li> </ol>

### 3. STAN PLANOWANIA PRZESTRZENNEGO W MIEŚCIE

#### 3.1. STUDIUM UWARUNKOWŃ I KIERUNKÓW ZAGOSPODAROWANIA PRZESTRZENNEGO

Obowiązujące na dzień sporządzania niniejszej analizy, studium uwarunkowań i kierunków zagospodarowania przestrzennego miasta przyjęte zostało uchwałą Nr XXXVI/358/17 Rady Miasta Kutno z dnia 28 marca 2017 roku.

Jest ono zmianą pierwotnego dokumentu studium, który został przyjęty uchwałą nr XXVII/258/12 z dnia 18 grudnia 2012 r., a jego weryfikacja wynikała z potrzeby wprowadzenia zmian punktowych w zagospodarowaniu terenów oraz dokonanych aktualizacji niektórych ustaw dotyczących problematyki zagospodarowania przestrzennego. Ustalenia zawarte w studium są wiążące przy sporządzaniu planów miejscowych oraz dla działań Rady Miasta. Studium, rozstrzygając o głównych zasadach kształtowania struktury przestrzennej miasta, jest narzędziem koordynującym dla planów miejscowych, decyzji i przedsięwzięć rozwojowych na obszarze miasta.

W Studium przyjęto, że podstawą bytu ekonomicznego miasta będą:

- działalność przemysłowa;
- przekształcana tradycyjna funkcja transportowa głównie z formy obsługi transportu kolejowego w formę zintegrowanej obsługi transportowej związanej z rejonem środkowej Polski;
- obsługi mieszkańców wytworzonego już subregionu kutnowskiego.

Przyjęto następujące główne funkcje miasta:

- obsługa mieszkańców miasta i powiatu kutnowskiego (administracja, handel, edukacja na różnym poziomie, zdrowie, kultura, łączność, bankowość, sądownictwo, różnego typu media itp.),
- obsługa wymiany towarów, usług i ludzi w skali subregion kutnowski – sąsiednie województwa – kraj; w tym usługi transportowe, magazyny, hurtownie, przeładunki, kompletacja, konfekcjonowanie, pośrednictwo, obsługa celna i prawna (tj. działalność logistyczna),
- produkcja przemysłowa, techniczna obsługa produkcji rolnej, budownictwo, przemysł spożywczy, przetwórstwo.

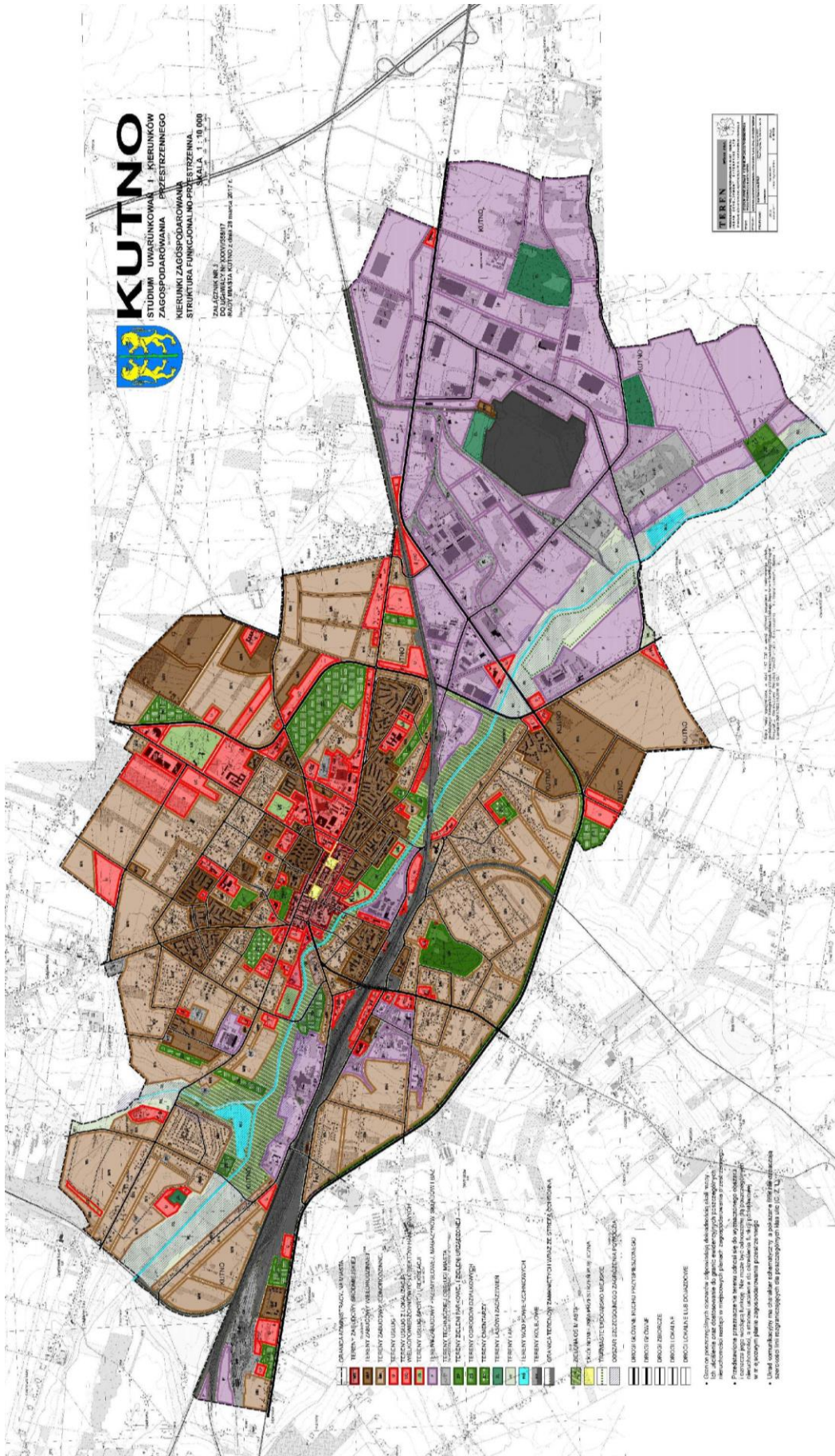
Określono zasady zagospodarowania przestrzennego miasta, uznając za wiodące:

- 1) przyjęcie doliny rzeki Ochni, jako równoleżnikowej osi funkcjonalno-przestrzennej miasta, traktując ją za tworzący element struktury miasta i lokalny system przyrodniczy, postulując:
  - wydobycie jej atrakcyjnych walorów krajobrazowych;
  - zabezpieczenie jako roli szwu wentylacyjnego miasta;
  - zagospodarowanie rekreacyjne;
  - takie zagospodarowanie, które przeciwdziałałoby zagrożeniom wylewania wód rzeki;

- 2) utrzymanie podstawowej roli w powiązaniu Kutna z układem zewnętrznym poprzez:
  - autostradę północ - południe A-1 z dwoma węzłami położonymi w bezpośrednim sąsiedztwie miasta,
  - drogę krajową Nr 92 z jej modernizacją, stanowiącą element równoleżnikowej osi funkcjonalno-przestrzennej miasta;
  - drogę krajową Nr 60 z jej przebiegiem przez miasto;
  - linię kolejową E-20 modernizowaną do wyższych szybkości, także stanowiącą element równoleżnikowej osi funkcjonalno-przestrzennej miasta;
- 3) rozwój centralnego ośrodka usługowego miasta w obszarze staromiejskim wraz z rewitalizacją zabudowy zabytkowej i humanizacją osiedli mieszkaniowych;
- 4) rozwój terenów usługowych o znaczeniu regionalnym i krajowym;
- 5) możliwość dalszego rozwoju dużych założeń przemysłowych, składowych, magazynowych, infrastrukturalnych w dzielnicy Skłęczki w nawiązaniu do podstawowych elementów systemów transportowych;
- 6) rewitalizacja obszarów problemowych ze szczególnym uwzględnieniem terenów śródmiejskich, poprzemysłowych przy terenach kolejowych, terenów parkowych i położonych w dolinie rzeki Ochni;

Studium adaptuje istniejącą strukturę przestrzenną miasta, kontynuując zapisy zawarte w poprzedniej edycji studium uwarunkowań i kierunków zagospodarowania przestrzennego miasta.

Miasto posiada wykształconą równoleżnikową strukturę przestrzenną, opartą w głównej mierze na układzie kolejowym, drogowym ze szczególnym uwzględnieniem drogi krajowej Nr 92 oraz doliny rzeki Ochni. Struktura ta uzupełniona jest promienistym układem dróg, które zapewniają powiązania miasta z zewnętrzną strukturą osadniczą, podkreślając rolę Kutna, jako znaczącego ośrodka regionalnego.





### 3.2. OBOWIĄZUJĄCE MIEJSCOWE PLANY ZAGOSPODAROWANIA PRZESTRZENNEGO

Zgodnie z ustawą o planowaniu i zagospodarowaniu przestrzennym – miejscowy plan zagospodarowania przestrzennego jest aktem prawa miejscowego (mpzp). Oznacza to, iż mpzp są źródłem prawa powszechnie obowiązującego na obszarze miasta, a warunkiem ich wejścia w życie jest publikacja w Dzienniku Urzędowym Województwa Łódzkiego.

Analiza pokrycia terenu miasta planami miejscowymi pokazuje, w jakim stopniu i w jakim zakresie polityka przestrzenna miasta regulowana jest przez prawo lokalne, dając właścicielom terenów pewność co do ich przeznaczenia i warunków inwestowania.

Według stanu na koniec stycznia 2024 roku w granicach miasta obowiązują niżej wymienione plany miejscowe i zmiany planów, które obejmują 1952,55 ha, co stanowi 58,13% powierzchni miasta. Tak wysokie pokrycie terenów planami miejscowymi świadczy o korzystnej sytuacji planistycznej miasta.

#### Wykaz obowiązujących miejscowych planów zagospodarowania przestrzennego

Lp.	Nazwa miejscowego planu zagospodarowania przestrzennego/zmiany planu	Nr uchwały	Data uchwalenia	Dziennik urzędowy Województwa Łódzkiego	Pow. [ha]
1	MPZP dla terenu położonego w Kutnie przy ul. Jesiennej i Zimowej	66/VI/99	12 stycznia 1999 r.	Dz. Urz. Woj. Łódzkiego Nr 12/99, poz. 44	10,20
2	MPZP dla terenu targowicy miejskiej przy ul. Narutowicza (działki o nr ewid. 544/3 i 544/4)	296/XXVI/2000	30 czerwca 2000 r.	Dz. Urz. Woj. Łódzkiego Nr 105, poz. 574	1,40
3	MPZP dla terenu położonego przy ul. Grunwaldzkiej i Oporowskiej	305/XXVI/2000	30 czerwca 2000 r.	Dz. Urz. Woj. Łódzkiego Nr 105, poz. 575	25,87
4	MPZP dla obszaru położonego pomiędzy ul. Sienkiewicza, ul. Podrzeczną, Aleją Jana Pawła II i rzeką Ochnią	XLVII/432/14	18 marca 2014 r.	Dz. Urz. Woj. Łódzkiego z 2014 r. poz. 1828	14,50

5	MPZP Dla obszaru położonego w Kutnie przy ul. Lotniczej	XXXVII/342/21	27 kwietnia 2021 r.	Dz. Urz. Woj. Łódzkiego z 2021 r. poz. 2672	201,89
6	MPZP dla terenu położonego przy ul. Narutowicza	149/XXXVII/2001	28 czerwca 2001 r.	Dz. Urz. Woj. Łódzkiego Nr 145, poz. 1819	6,70
7	MPZP dla obszaru położonego w Kutnie przy ulicy Oporowskiej, Zacisze i drodze krajowej nr 60	LII/472/22	10 maja 2022 r.	Dz. Urz. Woj. Łódzkiego z 2022 r. poz. 3298	124,20
8	MPZP Dla terenu położonego pomiędzy ulicami: Piwną, Objazdową i terenami PKP	581/LI/2002	25 czerwca 2002 r.	Dz. Urz. Woj. Łódzkiego Nr 184. Poz. 2598	32,95
9	MPZP dla obszaru położonego w Kutnie pomiędzy ul. M. Skłodowskiej-Curie, Gen. Maczka , Graniczną i granicą miasta Kutna	XLI/407/17	20 czerwca 2017 r.	Dz. Urz. Woj. Łódzkiego z 2017 r. poz. 3167	50,00
10	MPZP dla terenu położonego pomiędzy ul. Skłęczkowską, ul. Józefów i obwodnicą m. Kutna	XIV/109/07	25 września 2007 r.	Dz. Urz. Woj. Łódzkiego Nr 340, poz. 3046	27,55
11	MPZP dla obszaru położonego pomiędzy ulicami: Toruńską, Jesienną, Głogową, Łąkową, Zimową, Raszewską, Rzeczną i Stanisława Barei	XLVII/448/17	14 listopada 2017 r.	Dz. Urz. Woj. Łódzkiego z 2017 r. poz. 5074	82,96
12	MPZP dla terenu położonego przy ul. Skłęczkowskiej i projektowanej ul. Wschodniej	XX/210/12	29 maja 2012r.	Dz. Urz. Woj. Łódzkiego z 2012 r. poz. 2087	82,22
	zmiana MPZP	XLII/413/13	17 grudnia 2013 r.	Dz. Urz. Woj. Łódzkiego z 2014 r. poz 281	

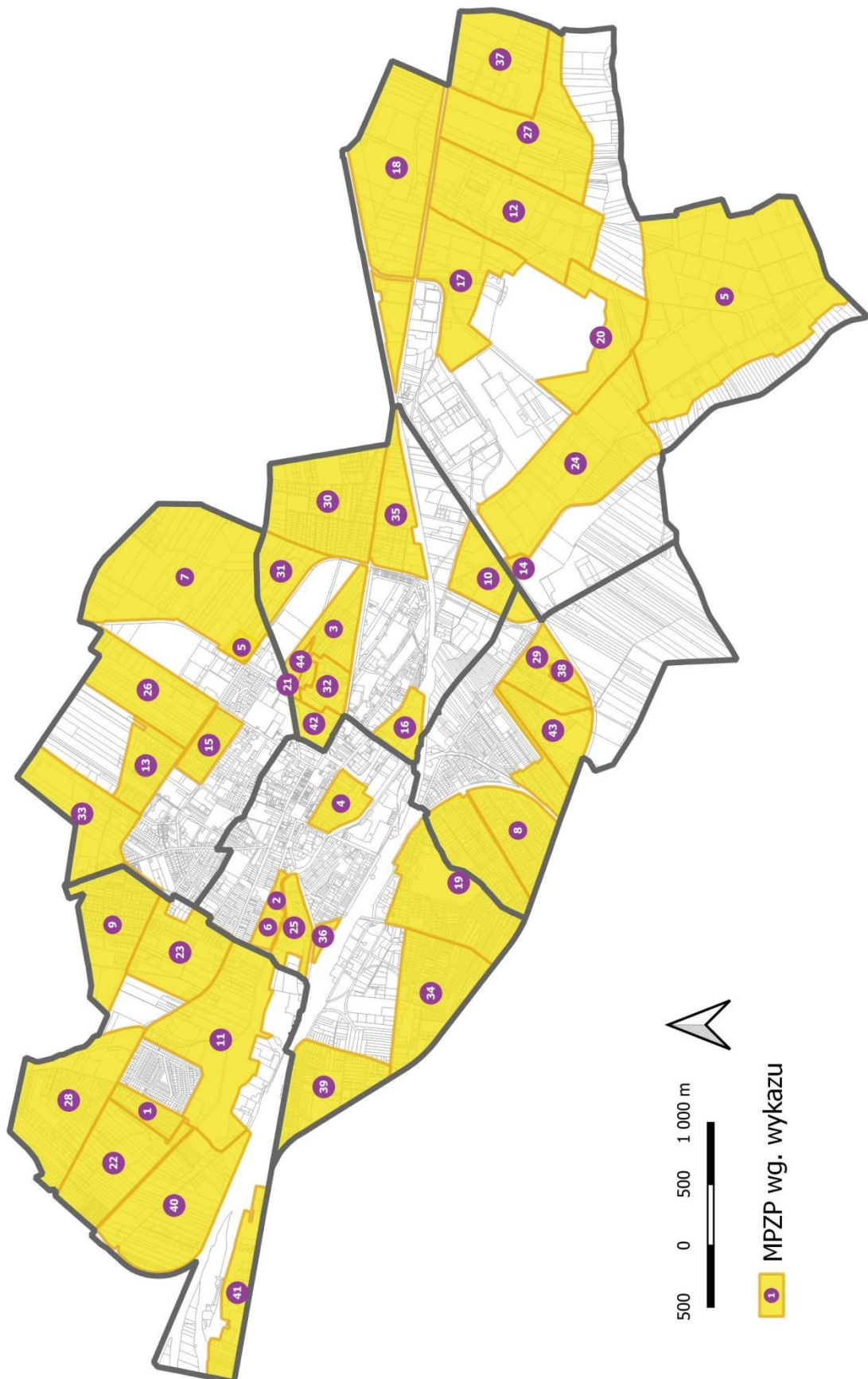
13	MPZP Dla terenu położonego pomiędzy ulicami Różana, Północną, Kasztanową i linią wysokiego napięcia	XI/156/03	9 grudnia 2003 r.	Dz. Urz. Woj. Łódzkiego Nr 29, poz. 318	15,37
14	MPZP dla terenu położonego przy ul. Skłęczkowskiej	X/130/03	28 października 2003 r.	Dz. Urz. Woj. Łódzkiego Nr 351, poz. 3483	2,20
15	MPZP Dla terenu położonego w kwartale ulic Chodkiewicza, Sobieskiego, Północnej i Kościuszki	X/129/03	28 października 2003 r.	Dz. Urz. Woj. Łódzkiego Nr 351, poz. 3482	17,40
16	MPZP Dla terenu położonego pomiędzy ulicami Troczewskiego, Warszawskie Przedmieście i linią kolejową PKP	XXVII/333/05	29 marca 2005 r.	Dz. Urz. Woj. Łódzkiego Nr 102, poz. 1017	13,90
17	MPZP dla terenu położonego w rejonie ulic: Skłęczkowskiej, Bohaterów Walk nad Bzurą i Wschodniej  zmiana MPZP	XVI/146/07	27 listopada 2007r.	Dz. Urz. Woj. Łódzkiego z 2007 r. Nr 395, poz. 4127	50,00
		XIV/137/15	29 września 2015 r.	Dz. Urz. Woj. Łódzkiego z 2015 r. poz. 4261	
18	MPZP Dla terenu położonego pomiędzy ul. Skłęczkowską, torami PKP i granicą miasta Kutna	XLII/386/21	2 września 2021 r.	Dz. Urz. Woj. Łódzkiego z 2021 r. poz. 4415	104,07
19	MPZP Dla terenu położonego pomiędzy ulicami: Piwną, Objazdową, Łęczycką, Matejki, Łąkoszyńską i torami PKP	XXXIX/414/09	8 września 2009 r.	Dz. Urz. Woj. Łódzkiego Nr 309, poz. 2595	98,75
20	MPZP Dla terenu położonego pomiędzy ulicami: ul. Metalowa, ul. Wschodnią i terenami jednostki wojskowej	XLI/443/09	3 listopada 2009 r.	DZ. Urz. Woj. Łódzkiego Nr 360, poz. 2926	40,00

21	MPZP dla obszaru położonego przy ul. Oporowskiej i ul. Żwirki i Wigury	XLI/447/09	3 listopada 2009 r.	Dz. Urz. Woj. Łódzkiego Nr 363, poz. 2963	1,20
	zmiana MPZP	XXII/342/13	30 kwietnia 2013 r.	Dz. Urz. Woj. Łódzkiego z 2013 r. poz. 2742	
22	MPZP dla terenu położonego pomiędzy ul. Jesienną, rzeką Ochnią i granicą miasta Kutno	XLI/449/09	3 listopada 2009 r.	Dz. Urz. Woj. Łódzkiego Nr 360, poz. 2927	50,70
23	MPZP Dla obszaru położonego pomiędzy ulicami: Graniczną, Gen. Maczka, Rejtana, Obr. Pokoju, Wygoda, Toruńską i wschodnią granicą ogrodów działkowych	XLIV/535/10	30 marca 2010 r.	Dz. Urz. Woj. Łódzkiego Nr 149, poz. 1227	41,70
	sprostowanie błędu	XLVII/582/10	28 lipca 2010 r.	Dz. Urz. Woj. Łódzkiego Nr 236, poz. 1904	
24	MPZP Dla obszaru położonego pomiędzy ul. Skłęczkowską, ul. Metalową, ul. Wschodnią i rzeką Ochnią	XLVI/557/10	29 czerwca 2010 r.	Dz. Urz. Woj. Łódzkiego Nr 224, poz. 1817	99,30
	zmiana MPZP	XLVII/449/17	14 listopada 2017 r.	Dz. Urz. Woj. Łódzkiego z 2017 r. poz. 5075	
25	MPZP Dla terenu położonego pomiędzy ulicą Mickiewicza, ulicą Rzeczną i rzeką Ochnią	LIII/608/10	26 października 2010 r.	Dz. Urz. Woj. Łódzkiego Nr 347, poz. 3063	15,00
26	MPZP Dla terenu położonego pomiędzy ulicami: Różaną, Północną, Kościuszki i granicą miasta Kutno	LI/479/18	13 lutego 2018 r.	Dz. Urz. Woj. Łódzkiego z 2018 r., poz. 1064	45,00
27	MPZP dla terenu położonego przy ul. Skłęczkowskiej, ul. Południowej, granicy miasta Kutna i wschodniej granicy planu miejscowego ul. Skłęczkowskiej i ul. Wschodniej	IX/99/11	28 czerwca 2011 r.	Dz. Urz. Woj. Łódzkiego Nr 230, poz. 2386	130,00

28	MPZP Dla terenu położonego pomiędzy ul. Jesienną, rzeką Głogowianką i granicą m. Kutna	XIX/189/12	27 marca 2012 r.	Dz. Urz. Woj. Łódzkiego z 2012 r. poz. 1539 i poz. 1541	70,00
29	MPZP Dla terenu położonego pomiędzy ul. Łąkoszyńską, ul. Objazdową, torami PKP i wschodnią granicą planu przy ul. Staffa	XIX/191/12	27 marca 2012 r.	Dz. Urz. Woj. Łódzkiego z 2012 r. poz. 1540 i poz. 1542	14,22
30	MPZP dla terenu pomiędzy ulicami: Oporowską, Lipową, Zieloną, Grunwaldzką i obwodnicą miasta Kutno	XXXII/341/13	30 kwietnia 2013 r.	Dz. Urz. Woj. Łódzkiego z 2013 r. poz. 3346 i 3347	69,50
31	MPZP Dla terenu położonego w Kutnie przy ul. Oporowskiej	XVII/158/19	29 listopada 2019 r.	Dz. Urz. Woj. Łódzkiego z 2020 r. poz. 160	22,32
32	MPZP dla terenu położonego w Kutnie przy ul. Grunwaldzkiej i ul. Żwirki i Wigury	XLI/396/13	12 listopada 2013 r.	Dz. Urz. Woj. Łódzkiego z 2013 r. poz. 5015	12,85
33	MPZP dla obszaru położonego w Kutnie pomiędzy ul. Kasztanową, ul. Północną, ul. M. Skłodowskiej – Curie i granicą miasta Kutna	LV/502/14	30 września 2014 r.	Dz. Urz. Woj. Łódzkiego z 2014 r. poz. 3851	46,00
34	MPZP dla obszaru położonego w Kutnie pomiędzy ulicami Chopina, Łęczycką i Objazdową	XXII/236/16	26 kwietnia 2016 r.	Dz. Urz. Woj. Łódzkiego z 2016 r. poz. 2173	51,00
35	MPZP dla obszaru położonego w Kutnie pomiędzy ul. Grunwaldzką i torami PKP	XXVII/290/16	20 września 2016 r.	Dz. Urz. Woj. Łódzkiego z 2016 r. poz. 4236	30,00
	zmiana MPZP	VIII/89/19	14 maja 2019 r.	Dz. Urz. Woj. Łódzkiego z 2019 r. poz. 3228	

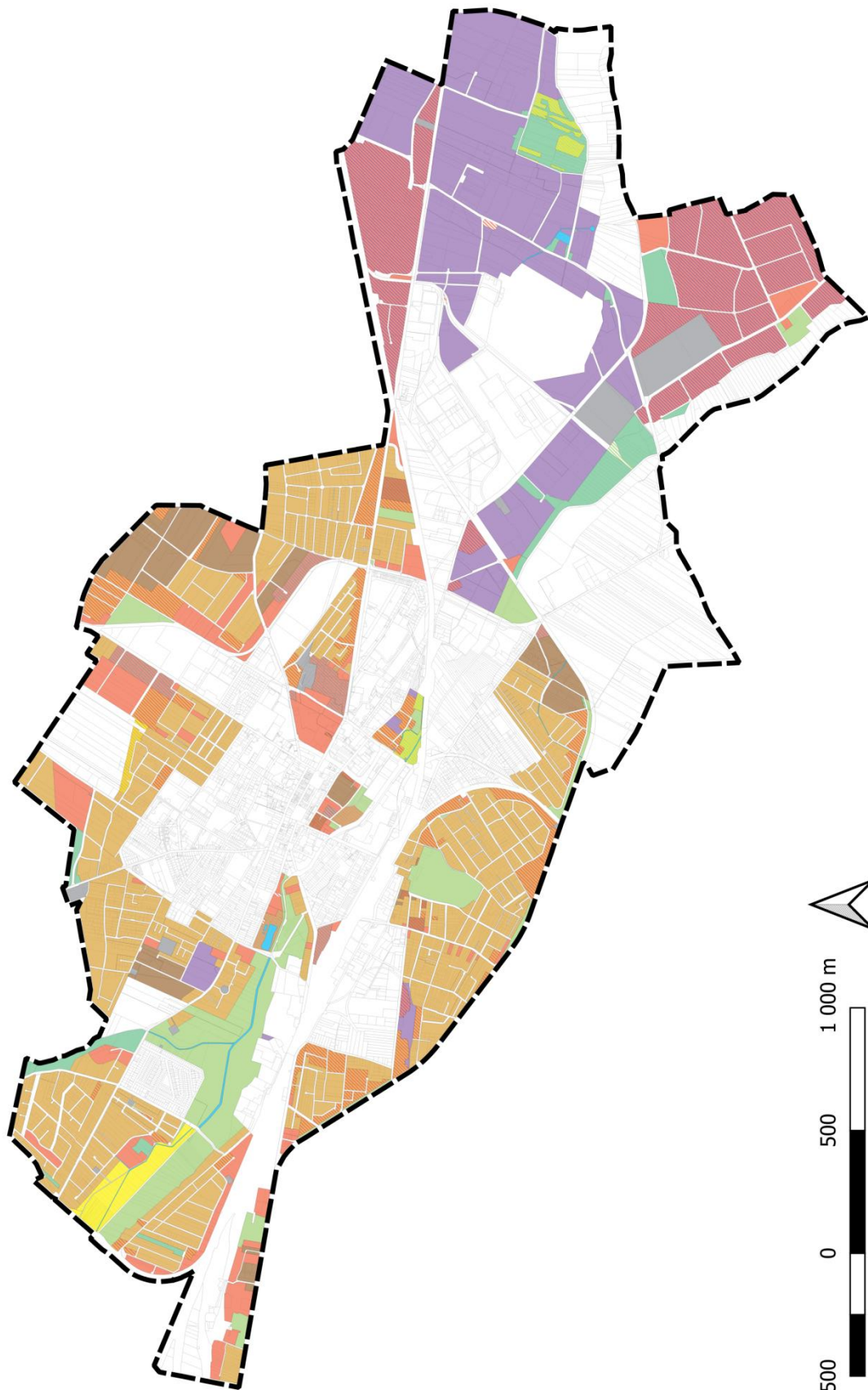
36	MPZP Dla obszaru położonego w Kutnie przy ul. Jagiellońskiej i ulicy Mickiewicza	XXXIX/378/17	9 maja 2017 r.	Dz. Urz. Woj. Łódzkiego z 2017 r. poz. 2674	3,00
37	MPZP Dla obszaru położonego w Kutnie pomiędzy ulicami: Skłęczkowską, Poprzeczną, Stalową i granicą miasta Kutno	LVI/547/18	26 czerwca 2018 r.	Dz. Urz. Woj. Łódzkiego z 2018 r. poz. 3536 i poz. 4014	54,20
38	MPZP Dla obszaru położonego w Kutnie przy ulicy Armii Krajowej i ulicy Objazdowej	VIII/90/19	14 maja 2019 r.	Dz. Urz. Woj. Łódzkiego z 2019 r. poz. 3229	4,63
39	MPZP Dla obszaru położonego w Kutnie przy ul. Paderewskiego	XXXIX/360/21	22 czerwca 2021 r.	Dz. Urz. Woj. Łódzkiego z 2021 r. poz. 3550	42,74
40	MPZP dla obszaru położonego w Kutnie przy ulicy Raszewskiej	XLVII/415/21	23 listopada 2021 r.	Dz. Urz. Woj. Łódzkiego z 2021 r. poz. 6726	75,89
41	MPZP dla obszaru położonego w Kutnie pomiędzy ul. Krośniewicką i terenami PKP - osiedle Azory	LIV/499/22	28 czerwca 2022 r.	Dz. Urz. Woj. Łódzkiego z 2022 r. poz. 4372	29,79
42	MPZP dla obszaru położonego w Kutnie pomiędzy ul. Kardynała Stefana Wyszyńskiego i ul. Oporowską	LX/560/22	20 grudnia 2022 r.	Dz. Urz. Woj. Łódzkiego z 2023 r. poz. 678	10,95
43	MPZP dla obszaru położonego w Kutnie przy ul. Nowowiejskiej	LXXVII/696/23	19 grudnia 2023 r.	Dz. Urz. Woj. Łódzkiego z 2024 r. poz. 631	26,89
44	MPZP dla obszaru położonego w Kutnie przy ul. Żwirki i Wigury	LXXVII/697/23	19 grudnia 2023 r.	Dz. Urz. Woj. Łódzkiego z 2024 r. poz. 748	3,54

## Miejscowe plany zagospodarowania przestrzennego - rozmieszczenie



Źródło: opracowanie własne na podstawie danych udostępnionych przez miasto

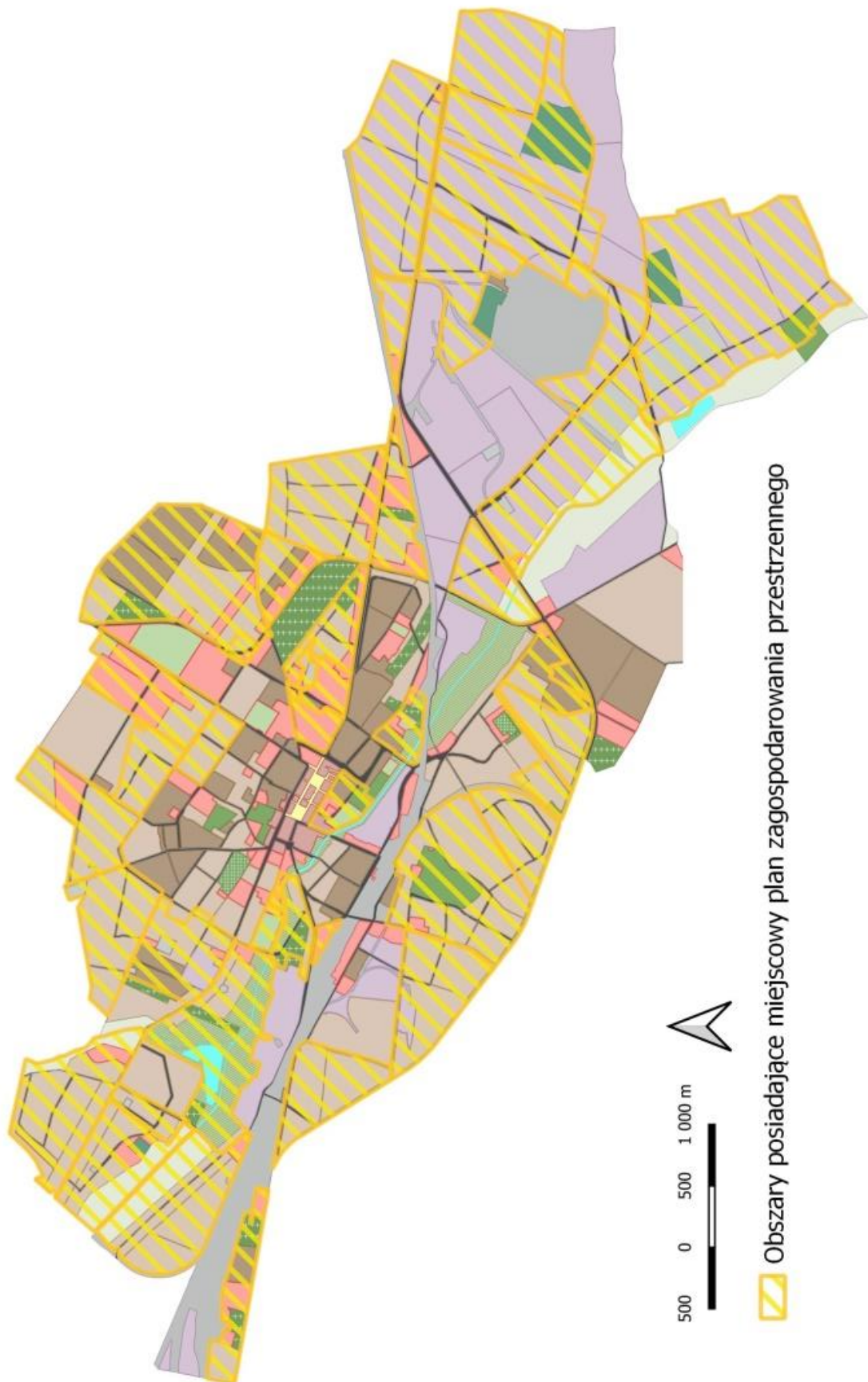
# Miejscowe plany zagospodarowania przestrzennego – przeznaczenie terenów



Źródło: opracowanie własne na podstawie danych udostępnionych przez miasto



## Miejscowe plany zagospodarowania przestrzennego – na tle studium



Źródło: opracowanie własne na podstawie danych udostępnionych przez miasto

### 3.3. MIEJSCOWE PLANY ZAGOSPODAROWANIA PRZESTRZENNEGO BĘDĄCE W TRAKCIE OPRACOWANIA

Według stanu na koniec stycznia 2024 r., na obszarze miasta prowadzona jest procedura sporządzania 5 planów miejscowych, wymienionych w poniższej tabeli. Obejmują one powierzchnię około 239,7 ha, co stanowi 7,14% powierzchni miasta

Lp.	Nazwa miejscowego planu zagospodarowania przestrzennego/zmiany planu	Nr uchwały	Data podjęcia uchwały	Pow. [ha]
1	MPZP dla obszaru położonego w Kutnie pomiędzy ul. Skłęczkowską, torami PKP i granicą miasta Kutna	LII/489/22	10 maja 2022 r.	104,07
2	MPZP dla części obrębów Śródmieście, Łąkoszyn, Raszew Piaski i Skłęczki	LIV/500/22	28 czerwca 2022 r.	42,64
3	MPZP dla obszaru położonego w Kutnie pomiędzy ulicami Paderewskiego, Przemysławą, Spółdzielczą i Chopina	LIX/538/22	22 listopada 2022 r.	45,35
4	MPZP dla obszaru położonego w Kutnie przy ul. Bohaterów Walk nad Bzurą	LXIX/643/23	4 lipca 2023 r.	15,14
5	MPZP dla obszaru położonego w Kutnie przy ul. Staffa	LXXI/658/23	31 sierpnia 2023 r.	32,50

Podstawowym celem przystąpienia do planów miejscowych było:

- 1) uchwała nr LII/489/22 – przystąpienie do planu jest realizacją założonych wniosków, obszar ten posiada obowiązujący plan miejscowy (z września 2021 r.) i stanowi strefę działalności gospodarczej na północ od drogi krajowej nr 92. Celem było stworzenie korzystniejszych warunków do aktywizacji terenów inwestycyjnych, z możliwością budowy urządzeń fotowoltaicznych o mocy przekraczającej 100 kW, z weryfikacją układu drogowego.  
Etap prac: plan po rozstrzygnięciu nadzorczym Wojewody łódzkiego, ponowiono procedurę planistyczną, obecnie rozpoczęcie wyłożenia projektu planu do publicznego wglądu.
- 2) uchwała nr LIV/500/22 – przystąpienie do planu nastąpiło na wniosek ENERGA-OPERATOR S.A. w związku z realizacją inwestycji o znaczeniu ponadlokalnym, polegającej na modernizacji istniejącej napowietrznej linii elektroenergetycznej 110 kV relacji Kutno-Skłęczki oraz budowie napowietrznej linii elektroenergetycznej 110 kV w kierunku Zgierza. Etap prac: projekt planu – po zakończeniu wyłożenia do publicznego wglądu, przygotowywanie projektu do uchwalenia, na sesję Rady Miasta.
- 3) uchwała nr LIX/538/22 – plan przewiduje przeznaczenie terenu pod zabudowę jednorodzinnych terenów o dotychczasowym charakterze terenów rolnych. Wschodnia część obszaru to istniejące hurtownie, zakłady produkcyjne, centra usługowe itp. Sporządzenie

planu realizuje wnioski mieszkańców i właścicieli gruntów w rejonie ulic Paderewskiego i Chopina, które cieszą się dużym zainteresowaniem inwestycyjnym.

Etap prac: projekt planu w trakcie drugiego wyłożenia do publicznego wglądu po rozstrzygnięciu uwag z pierwszego wyłożenia.

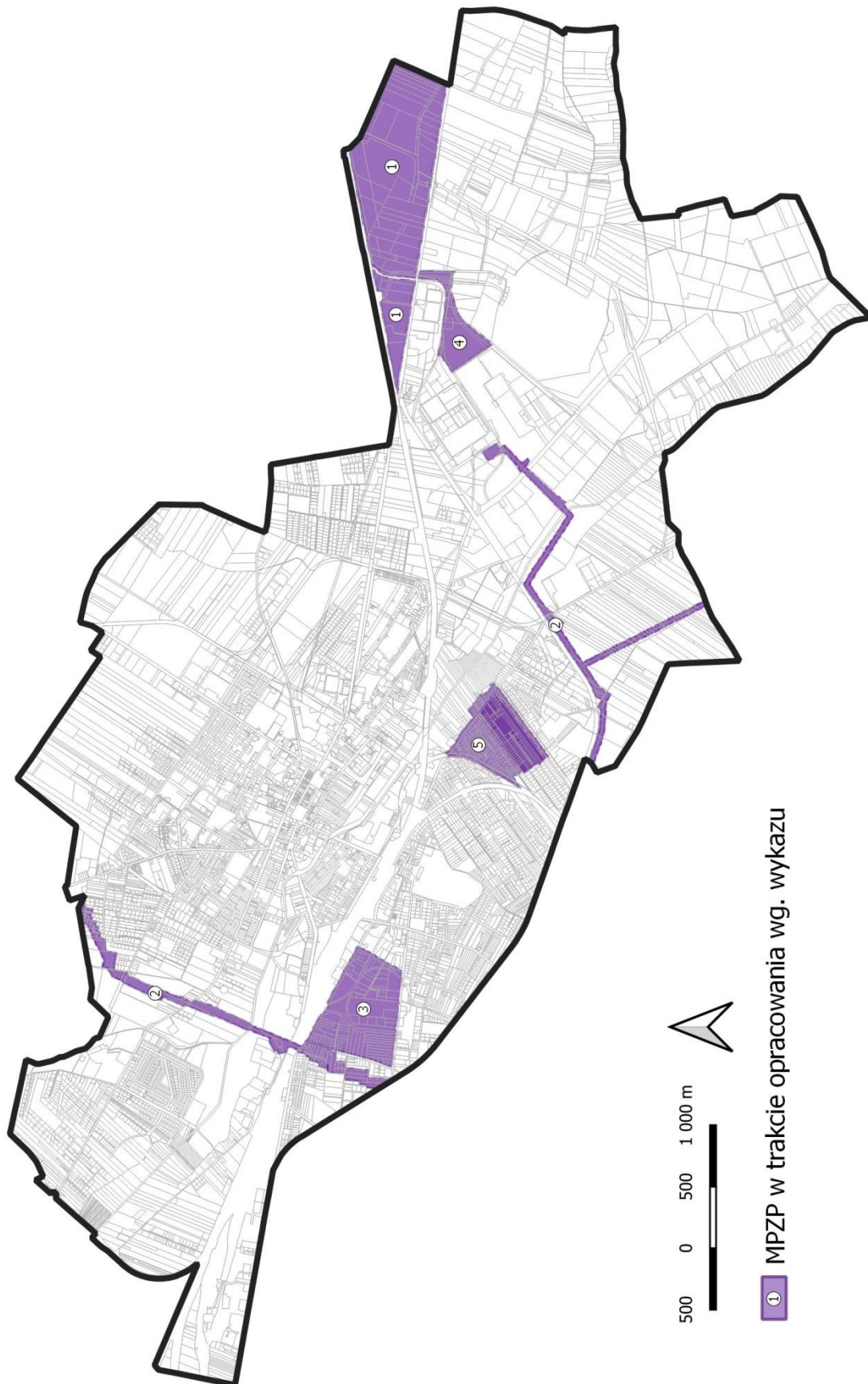
- 4) uchwała nr LXIX/643/23 – przystąpienie do planu jest realizacją złożonych wniosków inwestorskich, obszar ten posiada obowiązujący plan miejscowy (z listopada 2007 r.). Zmiana dotyczy stworzenia korzystniejszych warunków do aktywizacji terenów inwestycyjnych z możliwością budowy urządzeń fotowoltaicznych o mocy przekraczającej 100 kW z weryfikacją układu drogowego uwzględniającą aktualne potrzeby.

Etap prac: zmiana uchwały intencyjnej w zakresie zmiany zasięgu granic obszaru objętego planem, prace początkowe.

- 5) uchwała nr LXXI/658/23 – przystąpienie do planu jest realizacją złożonych wniosków w rejonie ulic Staffa i Łąkoszyńskiej oraz postulatu Biskupa Łowickiego, dotyczącego wyznaczenia terenu na katolicki cmentarz wyznaniowy. Plan wskazuje sposób zagospodarowania i zabudowy poszczególnych terenów.

Etap prac: zmiana uchwały intencyjnej w zakresie zmiany zasięgu granic obszaru objętego planem, prace początkowe.

Miejscowe plany zagospodarowania przestrzennego będące w trakcie opracowania - rozmieszczenie



Źródło: opracowanie własne na podstawie danych udostępnionych przez miasto

#### 4. POZWOLENIA NA BUDOWĘ

Przy analizie zmian w zagospodarowaniu miasta istotnym jest zawarcie informacji na temat wydanych decyzji o pozwoleniu na budowę. Stanowią one bowiem pogląd na temat tempa rozwoju przestrzennego miasta oraz struktury zmian zachodzących w zagospodarowaniu i użytkowaniu terenów. W okresie 2018 – 2023 (I półrocze) wydano łącznie 1955 pozwoleń na budowę, które obejmują realizację nowych obiektów jak również ich rozbudowę i przebudowę.

#### Liczba pozwoleń wydanych w latach 2018 – 2023, z podziałem na funkcje przez nie realizowane.

		2018		2019		2020		2021		2022		2023		SUMA	
M	budynki mieszkalne jednorodzinne	63	56	87	80	88	81	100	93	60	48	40	32	438	390
	budynki mieszkalne wielorodzinne		7		7		7		7		12		8		48
U	budynki niemieszkalne (usługowe, handlowe, gastronomiczne, kultu religijnego, turystyki i rekreacji, zdrowia i pomocy społecznej)	28	18	27	17	27	23	15	15	18	13	17	12	132	98
	budynki usług edukacji i nauki		5		4		1		0		1		1		12
	budynki usług biurowych i administracji		5		6		3		0		4		4		22
P	budynki produkcyjne, przemysłowe, składów i magazynów	20	20	15	15	21	21	34	34	22	22	22	22	134	134
K	drogi	15	5	17	5	10	3	28	6	16	2	14	6	100	27
	parkingi i garaże		10		12		7		22		14		8		73
I	sieci i obiekty infrastruktury technicznej elektroenergetyki i telekomunikacji	293	27	253	26	228	33	238	34	126	26	74	28	1212	174
	sieci i obiekty infrastruktury technicznej gazownictwa		213		188		160		165		78		36		840
	sieci i obiekty infrastruktury technicznej wodociągów i kanalizacji		50		28		30		32		11		7		158
	sieci i obiekty infrastruktury technicznej ciepłownictwa		2		11		4		6		9		1		33
	sieci i obiekty związane z gospodarką odpadami		1		0		1		1		2		2		7
Z	zieleń urządzone	1	1	1	1	0	0	1	1	0	0	0	0	3	3
N	inne (obiekty gospodarcze, komórki, fundamenty pod urządzenia)	13	13	21	21	13	13	8	8	12	12	12	12	79	79
<b>LICZBA POZWOLEŃ</b>		<b>407</b>	<b>402</b>	<b>369</b>	<b>395</b>	<b>232</b>	<b>150</b>	<b>1955</b>							

Źródło: opracowanie własne na podstawie danych udostępnionych przez miasto

**Udział danych funkcji realizowanych przez pozwolenia wydane w latach 2018 – 2023  
w ogólnej liczbie wniosków z danego roku.**

	2018	2019	2020	2021	2022	2023	SUMA
<b>M</b>	15,48%	21,64%	23,85%	25,32%	25,86%	26,67%	22,40%
<b>U</b>	6,88%	6,72%	7,32%	3,80%	7,76%	11,33%	6,75%
<b>P</b>	4,91%	3,73%	5,69%	8,61%	9,48%	14,67%	6,85%
<b>K</b>	3,69%	4,23%	2,71%	7,09%	6,90%	9,33%	5,12%
<b>I</b>	71,99%	62,94%	61,79%	60,25%	54,31%	49,33%	61,99%
<b>Z</b>	0,25%	0,25%	0,00%	0,25%	0,00%	0,00%	0,15%
<b>N</b>	3,19%	5,22%	3,52%	2,03%	5,17%	8,00%	4,04%

Źródło: opracowanie własne na podstawie danych udostępnionych przez miasto

Najwięcej pozwoleń na budowę zostało wydanych w roku 2018 – 407 i w roku 2019 – 402.

W analizowanym okresie znaczną grupę stanowiły pozwolenia wydane na realizację budynków mieszkalnych. Najwięcej ich wydano w 2021 r. – 91, a następnie w 2020 r. – 70 i 2019 r. – 67. Odnotowano również spore zainteresowanie w zakresie zabudowy mieszkaniowej wielorodzinnej, bowiem w okresie 2018 – 2023 wydano 48 pozwoleń, co stanowi o atrakcyjności oferty inwestycyjnej.

Zdecydowanie największą grupą pod względem liczebności są pozwolenia wydawane na obiekty inżynierii i infrastruktury technicznej, czyli drogi, parkingi oraz obiekty i sieci w zakresie elektroenergetyki i telekomunikacji – 174, gazownictwa – 840, wodociągów i kanalizacji – 158, ciepłownictwa – 33, gospodarki odpadami – 7; łącznie – 1212. Tak duża liczba obiektów infrastrukturalnych świadczy o dość aktywnym podejmowaniu inwestycji w mieście.

## 5. WYDANE DECYZJE ADMINISTRACYJNE

### 5.1. DECYZJE O LOKALIZACJI INWESTYCJI CELU PUBLICZNEGO

W aktualnym systemie prawnym inwestycje celu publicznego podejmowane na obszarze nieobjętym planem miejscowym muszą być zatwierdzone decyzją o lokalizacji inwestycji celu publicznego.

Ustalenia art. 4. pkt 2 ustawy o planowaniu i zagospodarowaniu przestrzennym, stanowią:

*„W przypadku braku miejscowego planu zagospodarowania przestrzennego określenie sposobów zagospodarowania i warunków zabudowy terenu następuje w drodze decyzji o warunkach zabudowy i zagospodarowania terenu, przy czym:*  
*1) lokalizację inwestycji celu publicznego ustala się w drodze decyzji o lokalizacji inwestycji celu publicznego;*  
*2) sposób zagospodarowania terenu i warunki zabudowy dla innych inwestycji ustala się w drodze decyzji o warunkach zabudowy”,*  
oraz art. 50. pkt 1, który brzmi:

*„Inwestycja celu publicznego jest lokalizowana na podstawie planu miejscowego, a w przypadku jego braku – w drodze decyzji o ustaleniu lokalizacji inwestycji celu publicznego.”*

W okresie objętym Analizą wydano 149 decyzje dla inwestycji celu publicznego, które poza inwestycjami „Przebudowa i rozbudowa budynku Kutnowskiego Szpitala Samorządowego Sp. z o.o” oraz „Budowa betonowego skateparku w technologii monolitycznej, obiektów małej architektury, oświetlenia terenu oraz utwardzeń w Kutnie w rejonie ulicy Troczewskiego i Alei ZHP” stanowiły inwestycje infrastrukturalne.

W rozbiciu na branże i poszczególne lata, ilość wydanych decyzji lokalizacji celu publicznego przedstawia się następująco:

rok	branża						razem
	wodociągi	kanalizacja	energia wraz z oświetleniem	drogi	gaz	wielobranżowe i inne	
2018	4	5	13	1	7	3	33
2019	1	2	30	0	7	5	45
2020	2	2	5	1	14	3	27
2021	0	1	9	0	6	1	17
2022	1	1	9	0	7	3	21
2023	1	1	2	0	2	0	6
razem	9	12	68	2	43	15	149

**Decyzje o ustaleniu lokalizacji inwestycji celu publicznego  
rok 2018**

Lp.	Inwestycja	Lokalizacja	Data
1	Budowa sieci gazowej średniego ciśnienia DN 40mm PE w ulicy Paderewskiego	Obręb: 5 - Śródmieście Działki: 1129/4, 1129/5	09.01.2018
2	Budowa sieci wodociągowej dla osiedla budynków mieszkaniowych wielorodzinnych	Obręb: 4 - Kościuszków Działka: 1035	12.01.2018
3	Budowa sieci gazowej średniego ciśnienia w ulicach: Akacyjnej i Jaśminowej	Obręb: 4 - Kościuszków Działki: 1108/1, 1118	22.01.2018
4	Budowa linii elektroenergetycznej nN 0,4kV – ulica Wyszyńskiego	Obręb: 2 - Grunwald Działka: 3/6 Obręb: 5 - Śródmieście Działki: 287/6, 287/7	23.01.2018
5	Budowa sieci gazowej średniego ciśnienia w ulicy Odlewniczej	Obręb: 3 - Skłęczki Działki: 299/3, 299/7, 299/8	29.01.2018
6	Budowa sieci elektroenergetycznej kablowej SN/nN – ulica Bitwy pod Kutnem	Obręb: 4 - Kościuszków Działki: 877/14, 1025/3, 1045/3, 1045/4, 1045/5	30.01.2018
7	Budowa sieci elektroenergetycznej kablowej niskiego napięcia ze złączem kablowo – pomiarowym – ulica Sempołowskie	Obręb: 4 - Kościuszków Działki: 877/14, 1025/3, 1045/3, 1045/4, 1045/5	01.02.2018
8	Budowa sieci elektroenergetycznej kablowej niskiego napięcia ze złączem kablowo – pomiarowym – ulica 29 Listopada	Obręb: 5 - Śródmieście Działki: 98, 129/3	26.02.2018
9	Budowa sieci kablowej nN ze złączem kablowo – pomiarowym dla zasilania budynków mieszkalnych wielorodzinnych – ulice: Matejki i Siemiradzkiego	Obręb: 5 - Śródmieście Działki: 941/3, 941/40, 941/58, 941/57	28.02.2018
10	Budowa chodników wraz z dojazdami do budynków mieszkaniowych – ulica Wybickiego	Obręb: 4 - Kościuszków Działki: 422/9, 422/8, 422/10, 422/11, 422/12, 422/13, 422/14, 422/15, 422/16, 422/17, 422/7, 422/18, 422/20, 422/22, 422/4	07.03.2018
11	Budowa sieci elektroenergetycznej kablowej niskiego napięcia ze złączem kablowo – pomiarowym	Obręb: 4 - Kościuszków Działka: 1036/42	26.03.2018



12	Budowa sieci kanalizacji deszczowej z przykanalikami i wpustami ulicznymi oraz budowa oświetlenia ulicznego z kablem zasilającym – ulice: Pogodna i Cmentarna	Obręb: 5 - Śródmieście Działki: 19/8, 19/5, 49	04.04.2018
13	Budowa sieci gazowej średniego ciśnienia w ulicy Jesiennej	Obręb: 1 – Raszew - Piaski Działka: 63	05.04.2018
14	Budowa sieci wodociągowej w ulicy Jesiennej	Obręb: 1 – Raszew - Piaski Działka: 63	05.04.2018
15	Budowa sieci kanalizacji sanitarnej oraz sieci kanalizacji deszczowej – ulica Przytorze	Obręb: 6 - Łąkoszyn Działki: 411/5, 491/5, 379/11, 491/4	09.04.2018
16	Budowa linii kablowej SN ze złączem kablowym SN – 15kV – ulica Metalowa	Obręb: 3 - Skłęczki Działka: 305/17	19.04.2018
17	Budowa sieci kablowej elektroenergetycznej nN 0,4kV	Obręb: 2 - Grunwald Działki: 3/6, 1/18, 1/8	18.04.2018
18	Budowa sieci wodociągowej w ulicy Zatorze	Obręb: 4 - Kościuszków Działki: 1035, 1039, 1074/1, 1075/5	02.05.2018
19	Budowa sieci kanalizacji deszczowej i oświetlenia – ulica Reja	Obręb: 5 - Śródmieście Działki: 892, 854/1, 918	07.05.2018
20	Budowa stacji bazowej telefonii komórkowej PLAY nr KUT3309A wraz z instalacją zasilającą – ulica Południowa	Obręb: 3 - Skłęczki Działka: 255	10.05.2018
21	Budowa sieci gazowej średniego ciśnienia w ulicy Łęczyckiej	Obręb: 5 - Śródmieście Działka: 3127	24.05.2018
22	Budowa sieci kanalizacji sanitarnej tłocznej	Obręb: 4 - Kościuszków Działki: 171/1, 1073/1, 1074/1	30.05.2018
23	Budowa sieci kablowej elektroenergetycznej nN wraz z zagospodarowaniem terenu	Obręb: 2 - Grunwald Działki: 113/9, 114/23, 114/90, 114/99, 114/100, 114/138	05.06.2018
24	Budowa elektroenergetycznych linii kablowych średniego napięcia oraz kontenerowej stacji transformatorowej	Obręb: 3 - Skłęczki Działki: 345/1, 346, 349, 350/1, 353, 355, 369/1, 382, 394, 395, 389, 390/1, 392/1, 380/1, 371, 372, 373, 378/1, 385/1, 290/4, 383, 393, 365, 375, 355	29.06.2018
25	Budowa automatycznej stacji zlewnej – ulica Lotnicza	Obręb: 3 - Skłęczki Działka: 331/1	30.07.2018
26	Budowa sieci wodociągowej – ulica Skłęczkowska	Obręb: 3 - Skłęczki Działki: 299/3, 299/5, 299/2, 299/8, 299/6	07.08.2018

27	Budowa sieci gazowej dla osiedla budynków wielorodzinnych	Obręb: 4 - Kościuszków Działki: 953, 1036/43, 1036/40, 1036/39, 1025/3, 877/14, 1035, 1044/1, 1075/9, 1075/10, 1075/11, 1075/15, 1075/16, 1075/17, 1075/18, 1075/19, 1075/10, 1075/21, 1075/22, 1075/23, 1075/24, 1075/25, 1075/26	13.08.2018
28	Budowa linii kablowej niskiego napięcia	Obręb: 2 - Grunwald Działki: 339/3, 530/37, 127/10, 127/21, 127/22, 128/4	16.10.2018
29	Budowa sieci gazowej Średniego ciśnienia w ulicach: Raszewskiej i Zachodniej	Obręb: 1 - Raszew - Piaski Działki: 997, 1029	08.11.2018
30	Budowa sieci elektroenergetycznej kablowej - ulica Skłęczkowska	Obręb: 3 - Skłęczki Działka: 297/127	27.11.2018
31	Budowa odcinka sieci ciepłowniczej preizolowanej wraz z przyłączami budynków mieszkalnych wielorodzinnych - ulice: Barlickiego i Kościuszki	Obręb: 5 - Śródmieście Działka: 263/41, 263/43, 264/44, 267	03.12.2018
32	Rozbudowa stacji 110/15kV GPZ Skłęczki	Obręb: 3 - Skłęczki Działka: 306	07.12.2018
33	Budowa sieci wodociągowej i sieci kanalizacji sanitarnej w ulicy Zachodniej	Obręb: 1 - Raszew - Piaski Działki: 1031/6, 1029	10.12.2018

### rok 2019

Lp.	Inwestycja	Lokalizacja	Data
1	Budowa linii kablowej elektroenergetycznej 110kV zasilającej PT Złotniki Kutnowskie wraz z linią kablową światłowodową	Obręb: 1 - Raszew - Piaski Działki: 1054/35, 941/2, 942, 943, 951 Obręb: 5 - Śródmieście Działki: 694/5, 832/3, 941/24, 934, 936/1, 941/11, 941/10, 941/9, 941/4, 941/5 Obręb: 2 - Grunwald Działka: 284/1 Obręb: 6 - Łąkoszyn Działka: 288/14	11.02.2019
2	Budowa sieci gazowej średniego	Obręb: 4 - Kościuszków Działka: 288/14	11.02.2019
3	Budowa kablowych linii średniego napięcia SN-15kV, kontenerowych stacji transformatorowych 15/04kV, kablowych linii niskiego napięcia	Obręb: 4 - Kościuszków Działki: 1074/1, 1075/6, 1075/9, 1075/10, 1075/11, 1075/12, 1075/13, 1075/14, 1075/15, 1075/16, 1075/17, 1075/18, 1075/19, 1075/20, 1075/21, 1075/22, 1075/23, 1075/24, 1075/25, 1075/26, 1075/27, 1075/28, 1075/29, 1075/30, 1075/31	18.02.2019

4	Budowa kanalizacji deszczowej w ulicy Skrajnej	Obręb: 4 - Kościuszków Działki: 1075/9, 1075/10, 1075/11, 1075/12, 1075/13, 1075/14, 1075/15, 1075/16, 1075/17, 1075/18, 1075/19, 1075/20, 1075/21, 1075/22, 1075/23, 1075/24, 1075/25, 1075/26, 1075/27, 1075/28, 1075/29, 1075/30, 1075/31	25.02.2019
5	Budowa linii kablowej niskiego napięcia nN0,4kV ze złączem kablowo-pomiarowym – ulica Grunwaldzka	Obręb: 2 - Grunwald Działki: 114/90, 114/99, 114/100, 114/23, 114/138, 113/9	05.03.2019
6	Budowa kablowych linii elektroenergetycznych nN - 0,4kV ze złączem kablowym – ulica Paderewskiego	Obręb: 5 - Śródmieście Działki: 110, 1142/2	05.03.2019
7	Budowa kablowej linii niskiego napięcia nN0,4kV oraz budowa załączy kablowych – ulica Zamenhofa, Plac Wolności	Obręb: 5 - Śródmieście Działki: 429/4, 370, 368, 429/5, 383, 428/8, 406	05.03.2019
8	<b>ODMOWA</b> ustalenia lokalizacji inwestycji celu publicznego polegającej na budowie kablowej linii elektroenergetycznej SN-15kV	Obręb: 4 - Kościuszków Działki: 1025/6	06.03.2019
9	Budowa sieci gazowe średniego ciśnienia w ulicach: M. Skłodowskiej – Curie, Goszczyńskiego, Wybickiego	Obręb: 4 - Kościuszków Działki: 11, 175, 422/9, 422/10	13.03.2019
10	Budowa kablowej linii średniego napięcia oraz wymiana stanowiska słupowego w istniejącej linii napowietrzne	Obręb: 4 - Kościuszków Działki: 1032, 1035, 1044/1	28.03.2019
11	Budowa sieci wodociągowej w ulicy Zbożowej	Obręb: 5 - Śródmieście Działka: 1800/1	29.03.2019
12	Budowa linii kablowej nN 0,4kV ze złączami kablowymi – ulica Sienkiewicza	Obręb: 5 - Śródmieście Działka: 328/11	10.04.2019
13	Budowa oświetlenia ulicznego – ulica Wybickiego	Obręb: 4 - Kościuszków Działki: 421/17, 421/9, 421/35, 421/50	07.05.2019
14	Budowa kablowej linii niskiego napięcia nN0,4kV ze złączem kablowo – pomiarowym – ul. Żytnia	Obręb: 5 - Śródmieście Działki: 1026/10, 1026/14	10.05.2019
15	Budowa kanalizacji deszczowej – w ulicach Paderewskiego i Przemysłowej	Obręb: 5 - Śródmieście Działki: 1123, 1110, 1129/2	10.05.2019

16	Budowa wieży telekomunikacyjnej wraz ze stacją bazową WPL_KUTNO_LAKOSZYNK 125_92300	Obręb: 3 - Skłęczki Działka: 793/11	16.05.2019
17	Budowa linii kablowej energetycznej 110kV – ulica Sienkiewicza	Obręb: 5 - Śródmieście Działki: 832/3, 941/24, 918, 923/1, 936/1, 934	28.05.2019
18	Budowa oświetlenia ulicznego i sygnalizacji świetlnej – ulica Skłęczkowska	Obręb: 3 - Skłęczki Działka: 66	30.05.2019
19	Budowa sieci gazowej średniego ciśnienia w ulicach: Sienkiewicza i Kochanowskiego	Obręb: 5 - Śródmieście Działki: 918, 904/1	12.06.2019
20	Przebudowa istniejącej linii elektroenergetycznej 110kV Gostynin – Kutno - Skłęczki	Obręb: 4 - Kościuszków Działki: 38/2	25.06.2019
21	Przebudowa istniejącej linii elektroenergetycznej 110kV Kutno - Żychlin	Obręb: 4 - Kościuszków Działki: 38/2	25.06.2019
22	Budowa sieci elektroenergetycznej kablowej nN wraz z zagospodarowaniem terenu – ulica Oporowska	Obręb: 2 - Grunwald Działka: 1/8	27.06.2019
23	Rozbudowa stacji trakcyjnej Kutno Majdany	Obręb: 1 – Raszew - Piaski Działka: 1054/35	28.06.2019
24	Budowa dwutorowej elektroenergetycznej linii kablowej 2x110kV relacji tor I – Kutno – Majdany – GPZ Skłęczki, tor II – Kutno – Majdany – RPZ Stara Wieś	Obręb: 1 – Raszew - Piaski Działka: 1054/35, 951, 946, 945, 943, 947, 942, 948, 941/2 Obręb: 5 - Śródmieście Działki: 644/1, 694/5, 742/2, 741/2, 737, 746/3, 3127, 784/2, 784/3, 794/3, 1849, 3128, 797, 817, 818, 820, 834, 835, 831/2, 832/1, 832/2, 941/22, 941/23, 941/24, 832/3 Obręb: 2 - Grunwald Działki: 284/1, 495/1, 383/1, 384/1, 495/2, 3838/2, 384/2, Obręb: 3 - Skłęczki Działki: 298/4, 299/4, 304/1, 304/2, 301, 300/2, 299/3, 300/3, 300/4, 299/5, 305/30, 299/6, 308/1, 299/2, 299/7, 299/8, 307/2, 306, 308/2, 308/3, 309/5	30.07.2019
25	Dostawa systemu ładowania autobusów elektrycznych dla Miejskiego Zakładu Komunikacji Sp. z o.o. – ulica Cmentarna	Obręb: 5 - Śródmieście Działka: 19/9	13.08.2019

26	Dostawa systemu ładowania autobusów elektrycznych dla Miejskiego Zakładu Komunikacji Sp. z o.o. – ulica Chrobrego	Obręb: 2 - Grunwald Działka: 127/10	13.08.2019
27	Dostawa systemu ładowania autobusów elektrycznych dla Miejskiego Zakładu Komunikacji Sp. z o.o. – ulica 3go Maja	Obręb: 5 - Śródmieście Działka: 941/25	14.08.2019
28	Budowa elektroenergetycznej linii kablowej średniego napięcia SN-15kV ul. Chodkiewicza ul. Lelewela ul. Sowińskiego	Obręb: 4 - Kościuszków Działki: 565/2, 426/1, 566, 592, 574/2, 574/4	22.08.2019
29	Budowa sieci gazowej średniego ciśnienia w ulicy Siemiradzkiego	Obręb: 5 - Śródmieście Działki: 1164, 1452/1, 941/27	26.08.2019
30	Budowa sieci gazowej średniego ciśnienia w ulicy Północnej	Obręb: 4 - Kościuszków Działka: 1147	27.08.2019
31	Budowa kontenerowej stacji transformatorowej 15kV/0,4kV wraz z budową przyłącza nn 0,4kV do zasilania infrastruktury ładowania transportu drogowego publicznego – ulica 3 Maja	Obręb: 5 - Śródmieście Działki: 941/24, 941/25	27.08.2019
32	Budowa kontenerowej stacji transformatorowej 15kV/0,4kV wraz z budową przyłącza nn 0,4kV do zasilania infrastruktury ładowania transportu drogowego publicznego – ulica Chrobrego	Obręb: 2 - Grunwald Działki: 127/10, 127/21, 127/22	28.08.2019
33	Budowa sieci gazowej średniego ciśnienia w ulicach Sowińskiego i Lelewela	Obręb: 4 - Kościuszków Działka: 566, 592, 786/6	10.09.2019
34	Budowa sieci gazowej średniego ciśnienia w ulicach Zdrojowej i Spokojnej	Obręb: 4 - Kościuszków Działka: 434/43, 434/46, 503 Obręb: 5 - Śródmieście Działki: 187	17.09.2019
35	Budowa linii kablowej nN-0,4kV wraz ze złączem kablowo – pomiarowym – ulica Krośniewicka	Obręb: 1 – Raszew - Piaski Działka: 1054/60, 1054/4	18.09.2019
36	Przebudowa napowietrznej linii elektroenergetycznej 110kV Kutno – Żychlin – ulica Wspólna	Obręb: 4 - Kościuszków Działka: 972, 45/1	27.09.2019
37	Przebudowa napowietrznej linii elektroenergetycznej 110kV Kutno – Żychlin – ulica Kasztanowa	Obręb: 4 - Kościuszków Działka: 32/1	26.09.2019

38	Przebudowa napowietrznej linii elektroenergetycznej 110kV Kutno – Żychlin – ulica Wiejska	Obręb: 4 - Kościuszków Działka: 37/7	26.09.2019
39	Przebudowa napowietrznej linii elektroenergetycznej 110kV Kutno – Żychlin – ulica Brzozowa	Obręb: 4 - Kościuszków Działka: 41/23	30.09.2019
40	Przebudowa napowietrznej linii elektroenergetycznej 110kV Kutno – Żychlin – ulica Północna	Obręb: 4 - Kościuszków Działka: 35/20	01.10.2019
41	Budowa linii kablowej 15kV i przebudowa napowietrznej linii 15kV	Obręb: 4 - Kościuszków Działki: 959/8, 954/2, 954/1, 1063/10, 820/10, 820/11	08.10.2019
42	Przebudowa napowietrznej linii elektroenergetycznej 110kV Kutno – Żychlin – ulica Skrajna	Obręb: 4 - Kościuszków Działki: 1029/1, 1030	22.10.2019
43	Przebudowa linii napowietrznej nn i budowa sieci elektroenergetycznej – ulica 29 Listopada	Obręb: 5 - Śródmieście Działki: 34/1, 35, 38, 53, 66, 129/3, 129/4, 601, 602, 603, 604, 605/1, 606/2, 607, 608, 609, 610, 605/2	30.10.2019
44	Budowa linii kablowej SN-15kV i demontaż istniejącej linii napowietrznej SN-15kV – ulica Kościuszki	Obręb: 4 - Kościuszków Działki: 1025/6, 877/14	27.11.2019
45	Przebudowa napowietrznej linii elektroenergetycznej 110kV Kutno – Żychlin – ulica Skrajna	Obręb: 4 - Kościuszków Działki: 1026, 1027	31.12.2019

### rok 2020

Lp.	Inwestycja	Lokalizacja	Data
1	Budowa sieci gazowej średniego ciśnienia w Kutnie w ulicy Mireckiego	Obręb: 5 - Śródmieście Działki: 129/3, 78	02.01.2020
2	Budowa sieci gazowej średniego ciśnienia w Kutnie w ulicy Korczyńskiego	Obręb: 6 - Łąkoszyn Działki: 744/2, 744/1, 759	09.01.2020
3	Przebudowa drogi gminnej ulicy Warszawskie Przedmieście	Obręb: 2 - Grunwald Działki: 250/3, 250/4, 168, 283/15	23.01.2020
4	Budowa odcinków sieci ciepłowniczej preizolowanej w ulicach: Braci Śniadeckich i Kościuszki	Obręb: 5 - Śródmieście Działki: 263/33, 263/34, 263/58, 263/60	06.02.2020

5	Budowa sieci wodociągowej i sieci kanalizacji sanitarnej w ulicy Korczyńskiego	Obręb: 6 - Łąkoszyn Działki: 744/2, 765/1	11.02.2020
6	Budowa sieci gazowej średniego ciśnienia w Kutnie w ulicy Cmentarnej	Obręb: 5 - Śródmieście Działki: 19/8	06.03.2020
7	Budowa sieci gazowej średniego ciśnienia w Kutnie w ulicach: Fałata i Matejki	Obręb: 5 - Śródmieście Działki: 941/31	11.03.2020
8	Budowa sieci gazowej średniego ciśnienia w Kutnie w ulicach: M. Skłodowskiej - Curie i Zdrojowej	Obręb: 5 - Śródmieście Działki: 187, 130/3 Obręb: 4 - Kościuszków Działki: 11, 503	12.03.2020
9	Budowa sieci gazowej średniego ciśnienia w Kutnie w ulicy Żytniej	Obręb: 5 - Śródmieście Działki: 1026/13, 1026/14	16.03.2020
10	Budowa linii kablowej średniego napięcia SN15kV - ul. Skłęczkowska	Obręb: 3 - Skłęczki Działki: 1026/13, 1026/14	19.03.2020
11	Budowa sieci kanalizacji sanitarnej w ulicy Krośniewickiej	Obręb: 1 - Raszew - Piaski Działki: 1054/13	01.04.2020
12	Budowa sieci gazowej średniego ciśnienia w ulicy Sienkiewicza	Obręb: 5 - Śródmieście Działki: 367/1	08.04.2020
13	Przebudowa napowietrznej linii elektroenergetycznej 110kV Gostynin - Kutno - Skłęczki	Obręb: 3 - Skłęczki Działki: 799/6, 309/4, 309/2, 799/20 - ulica Metalowa	09.04.2020
14	Budowa odcinka sieci wodociągowej w ulicy Rychtelskiego	Obręb: 5 - Śródmieście Działki: 941/9, 941/11, 930	21.04.2020
15	Budowa sieci gazowej średniego ciśnienia w ulicy Krasieńskiego	Obręb: 5 - Śródmieście Działki: 735/2, 854/1, 878	22.04.2020
16	Budowa linii kablowej średniego napięcia SN oraz montaż stanowiska słupowego - ulice: Szymanowskiego i Oporowska	Obręb: 4 - Kościuszków Działki: 820/9, 959/1, 955/2, 960/1, 877/3, 877/9, 957/5	04.05.2020
17	Budowa sieci wodociągowej w ulicy Słonecznej	Obręb: 6 - Łąkoszyn Działki: 1136/4, 1034/3, 1034/2, 1034/1, 1125, 1070	24.06.2020
18	Przebudowa i rozbudowa budynku Kutnowskiego Szpitala Samorządowego Sp. z o.o	Obręb: 4 - Kościuszków Działka: 1036/35	29.06.2020

19	Budowa sieci gazowej średniego ciśnienia w ulicy Sobieskiego	Obręb: 4 - Kościuszków Działki: 449/3, 426/8, 426/9, 478/4, 477/5, 450/1, 442/1, 476, 477/1, 477/8, 477/9	29.06.2020
20	Budowa linii kablowej niskiego napięcia - ulica Kasztanowa	Obręb: 4 - Kościuszków Działka: 31/3	03.07.2020
21	Budowa sieci gazowej średniego ciśnienia w ulicy 1-go Maja	Obręb: 5 - Śródmieście Działki: 530, 531/1, 534, 500/4, 500/5, 367/1, 507/1	27.07.2020
22	Budowa sieci gazowej średniego ciśnienia w ulicy Mireckiego	Obręb: 5 - Śródmieście Działki: 597	27.07.2020
23	Budowa elektroenergetycznej sieci kablowej niskiego napięcia - ulica Brzozowa	Obręb: 4 - Kościuszków Działka: 41/24, 41/25, 41/26	11.08.2020
24	Budowa sieci gazowej średniego ciśnienia w ulicach: Sienkiewicza i Krasińskiego	Obręb: 5 - Śródmieście Działki: 918, 878	09.09.2020
25	Budowa sieci kanalizacji sanitarnej w ulicy Łąkoszyńskiej	Obręb: 6 - Łąkoszyn Działki: 588/6, 786	14.09.2020
26	Budowa sieci gazowej średniego ciśnienia w pasach drogowych ulic: Krośniewickiej i Osiedle Kolejowe	Obręb: 5 - Śródmieście Działki: 942 Obręb: 1 - Raszew - Piaski Działki: 1054/46, 1054/47	15.12.2020
27	Budowa sieci gazowej średniego ciśnienia w ulicach: 29 Listopada, M. Skłodowskiej - Curie, Żółkiewskiego, Prostej i Zdrojowej	Obręb: 5 - Śródmieście Działki: 129/3, 226, 130/3, 185/2, 185/4, 185/7, 185/8, 185/6, 187, 186/2, 186/4, 186/5, 186/6, 186/7, 186/8, 186/9, 186/10, 186/11, 186/12, 186/13, 186/14 Obręb: 4 - Kościuszków Działka: 495	15.12.2020

### rok 2021

Lp.	Inwestycja	Lokalizacja	Data
1	Budowa sieci gazowej średniego ciśnienia w Kutnie w ulicy Grunwaldzkiej	Obręb: 2 - Grunwald Działki: 113/7, 113/9, 127/10, 128/4, 339/3, 339/4, 530/37	13.01.2021
2	Rozbudowa oświetlenia ulicznego na terenie położonym w Kutnie w ulicy Chełmońskiego	Obręb: 6 - Łąkoszyn Działki: 776/4	15.01.2021



3	Budowa sieci elektroenergetycznej kablowej nN wraz z szafką pomiarową przy ul. Przemysłowej w Kutni	Obręb: 5 - Śródmieście Działki: 1164, 1172/2	15.01.2021
4	Budowa przyłącza ciśnieniowego ścieków sanitarnych w Kutnie w ulicy Wodnej	Obręb: 3 - Skłęczki Działki: 644/4, 635/4, 853, 741, 742/1	17.02.2021
5	Budowa sieci gazowej średniego ciśnienia w pasie drogowym ul. Skłodowskiej – Curie i ul. Akacjowej w Kutnie	Obręb: 4 - Kościuszków Działki: 11, 1108/1, 1102	03.03.2021
6	Budowa oświetlenia ulicznego w Kutnie w ul. Odlewniczej	Obręb: 3 - Skłęczki Działki: 299/2, 299/3, 299/4, 299/5, 299/6, 299/7, 299/8, 297/15, 297/36	05.03.2021
7	Budowa sieci gazowej średniego ciśnienia w Kutnie w ul. Północnej i ul. Tarnowskiego	Obręb: 4 - Kościuszków Działki: 1147, 421/9	17.03.2021
8	Budowa sieci elektroenergetycznej kablowej o,4kV w Kutnie	Obręb: 3 - Skłęczki Działki: 820/5, 820/6, 820/10, 839/1, 839/6	16.04.2021
9	Rozbudowa oświetlenia ulicznego w ulicy Grunwaldzkiej w Kutnie	Obręb: 2 - Grunwald Działki: 113/9	23.04.2021
10	Budowa elektroenergetycznej linii kablowej średniego napięcia SN-15kV wraz ze złączem kablowym w Kutnie przy ul. Skłęczkowskiej	Obręb: 3 - Skłęczki Działki: 297/127, 297/114, 297/83	27.04.2021
11	Budowa sieci gazowej średniego ciśnienia w Kutnie w ul. Olimpijskiej, ul. Kościuszki i ul. Chodkiewicza	Obręb: 4 - Kościuszków Działki: 821, 805/1, 805/4, 769/5, 778/12, 426/1	10.05.2021
12	Budowa sieci kablowej średniego napięcia SN-15kV oraz montaż stanowisk słupowych w istniejących liniach napowietrznych SN-15kV w Kutnie przy ul. Kasztanowej	Obręb: 4 - Kościuszków Działki: 28/3, 28/6, 31/2	10.05.2021
13	Budowa sieci kablowej średniego napięcia SN 15 kV w Kutnie w ul. Skłęczkowskiej	Obręb: 3 - Skłęczki Działki: 66	18.05.2021
14	Budowa sieci wodociągowej i kanalizacji sanitarnej w Kutnie w ulicy Przemysłowej	Obręb: 5-Śródmieście Działki: 1126, 1123, 1110	26.05.2021
15	Budowa sieci gazowej średniego ciśnienia w Kutnie w ulicy Łąkoszyńskiej i jej sięgaczu	Obręb: 6-Łąkoszyn Działki: 456/1, 445, 444	28.06.2021

16	Budowa sieci gazowej średniego ciśnienia w Kutnie w ulicach: Mickiewicza, Kopernika i 1 Maja	Obręb: 5-Śródmieście Działki: 694/4, 694/5, 784/1, 784/2, 784/3, 854/1	16.07.2021
17	Budowa sieci elektroenergetycznej średniego i niskiego napięcia, stacji transformatorowej słupowej SN/nN oraz przebudowie sieci elektroenergetycznej niskiego napięcia w Kutnie przy ulicy Toruńskiej	Obręb: 1 – Raszew - Piaski Działki: 150, 151, 152/1, 256	11.08.2021

### rok 2022

Lp.	Inwestycja	Lokalizacja	Data
1	Budowa sieci kanalizacji deszczowej w Kutnie w ulicach: Siemiradzkiego i Matejki.	Obręb: 5 - Śródmieście Działki: 941/28, 941/55	12.01.2022
2	Budowa sieci gazowej średniego ciśnienia w Kutnie w ulicach: Zdrojowej, Spokojnej i Kwiatowej.	Obręb: 5 - Śródmieście Działki: 136, 187, 161/14, 161/13, 161/12, 161/4, 161/6	27.01.2022
3	Budowa sieci ciepłowniczej preizolowanej wraz z przyłączami w Kutnie w ulicy Kościuszki.	Obręb: 5 - Śródmieście Działki: 269/1, 280, 279	02.02.2022
4	Budowa sieci gazowej średniego ciśnienia w Kutnie w ulicy Marii Skłodowskiej – Curie	Obręb: 5 - Śródmieście Działki: 11	02.02.2022
5	Budowa betonowego skateparku w technologii monolitycznej, obiektów małej architektury, oświetlenia terenu oraz utwardzeń w Kutnie w rejonie ulicy Troczewskiego i Alei ZHP	Obręb: 5 - Śródmieście Działki: 322, 323	11.02.2022
6	Budowa sieci elektroenergetycznej kablowej nN wraz ze złączem kablowo – pomiarowym.	Obręb: 4 - Kościuszków Działki: 1075/26, 1075/31	21.03.2022
7	Budowa sieci gazowej średniego ciśnienia w Kutnie w ulicy Kilińskiego.	Obręb: 5 - Śródmieście Działki: 507/1	31.03.2022
8	Budowa kablowej linii średniego napięcia SN-15kV oraz linii niskiego napięcia nN-0,4kV w Kutnie w ulicy Karskiego.	Obręb: 4 - Kościuszków Działki: 1075/31	25.05.2022

9	Budowa kablowej linii niskiego napięcia nN-0,4kV ze złączami kablowymi w Kutnie przy ulicach: Karskiego i Staszica.	Obręb: 4 - Kościuszków Działki: 592, 1077, 541/1, 552/5 Obręb: 5 - Śródmieście Działki: 228/4, 231/1	18.05.2022
10	Budowa kablowej linii średniego napięcia SN-15kV, kontenerowej stacji transformatorowej nN-0,4kV ze złączami kablowymi w Kutnie przy ulicy Kasztanowej.	Obręb: 4 - Kościuszków Działki: 31/2	23.05.2022
11	Budowa kablowej linii średniego napięcia SN-15kV w Kutnie w ulicach: Metalowej i Odlewniczej.	Obręb: 3 - Skłęczki Działki: 306, 307/2, 307/1, 309/4, 799/6, 799/7, 799/15, 799/14, 799/10, 799/11, 799/24	26.05.2022
12	Budowa kablowej linii średniego napięcia SN-15kV oraz demontażu linii napowietrznych SN-15kV w Kutnie przy ulicy Metalowej.	Obręb: 3 - Skłęczki Działki: 799/20, 798/4, 798/21, 798/28, 798/23, 798/29, 798/23, 798/2, 797/5	30.05.2022
13	Budowa sieci gazowej średniego ciśnienia w Kutnie w ulicy Józefów.	Obręb: 2 - Grunwald Działki: 411/5, 414/2	15.06.2022
14	Budowa sieci gazowej średniego ciśnienia w Kutnie w ulicy Brzozowej.	Obręb: 4 - Kościuszków Działki: 41/25	14.07.2022
15	Budowa sieci gazowej średniego ciśnienia w Kutnie w ulicy Bohaterów Walk nad Bzurą.	Obręb: 3 - Skłęczki Działki: 295/4, 295/23	18.07.2022
16	Budowa sieci elektroenergetycznej kablowej nN wraz z szafką pomiarową w Kutnie przy ulicy Skłęczkowskiej.	Obręb: 3 - Skłęczki Działki: 297/127	27.07.2022
17	Budowa sieci wodociągowej w ulicy Skłęczkowskiej w Kutnie.	Obręb: 3 - Skłęczki Działki: 297/39, 297/104, 297/103, 71, 75/10	17.08.2022
18	Budowa sieci elektroenergetycznej – kontenerowej stacji transformatorowej 15/0,4kV, linii kablowych SN 15kV w celu powiązania linii średniego napięcia Skłęczki – MIFLEX (0015/22) z linią średniego napięcia Kotliska – Bielawki (0039/12) w Kutnie.	Obręb: 2 - Grunwald Działki: 74/4	19.09.2022
19	Budowa sieci gazowej średniego ciśnienia HDPE DN160 w Kutnie w ulicy Skłęczkowskiej.	Obręb: 3 - Skłęczki Działki: 66	28.10.2022

20	Budowa elektroenergetycznego abonenckiego węzła SN15kV wraz z abonenckim elektroenergetycznym przyłączem SN15kV na działkach położonych w Kutnie przy ul. Wschodniej.	Obręb: 3 - Skłęczki Działka: 281/2, 282/2	17.11.2022
21	Budowa infrastruktury telekomunikacyjnej składającej się z kanalizacji kablowej, studni, słupków telekomunikacyjnych oraz przyłączy telekomunikacyjnych.	Obręb: 3 - Skłęczki Działki: 853, 741, 743, 746/1, 747, 742/1	15.12.2022

### rok 2023

Lp.	Inwestycja	Lokalizacja	Data
1	Budowa kablowej sieci (linii) niskiego napięcia nN-0,4kV i złącza kablowego oraz przebudowa napowietrznej sieci (linii) niskiego napięcia nN-0,4kV w zakresie wymiany stanowiska słupowego w Kutnie w ul. Narutowicza.	Obręb: 5 - Śródmieście Działki: 500/5, 488/6, 489/23	30.01.2023
2	Budowa odcinka sieci wodociągowej w Kutnie w ul. Skłęczkowskiej	Obręb: 3 - Skłęczki Działka: 66	07.02.2023
3	Budowa sieci kanalizacji sanitarnej w Kutnie w ulicy Bitwy pod Kutnem	Obręb: 2 - Grunwald Działki: 530/22, 530/37, 128/4, 339/3	06.02.2023
4	Budowa gazociągu średniego ciśnienia dn 110 i dn 90 PE w Kutnie w ulicy Bitwy pod Kutnem	Obręb: 2 - Grunwald Działka: 20/3	14.03.2023
5	Budowa sieci gazowej średniego ciśnienia dn 63 w Kutnie w ul. Chodkiewicza	Obręb: 4 - Kościuszków Działka: 426/1	07.04.2023
6	Budowa linii kablowych SN-15kV na działkach położonych w Kutnie przy ul. Metalowej i ul. Odlewnicze	Obręb: 3 - Skłęczki Działki: 306, 308/1, 308/2, 308/3, 305/17	11.04.2023

W analizowanym okresie najwięcej decyzji wydano w 2019 r., a o połowę mniej w 2020 r. i 2022 roku.

Zakres wydanych decyzji jest zróżnicowany, jednak najwięcej decyzji dotyczy inwestycji infrastruktury energetycznej i najwięcej takich decyzji wydano w 2019 r., a najmniej w I półroczu 2023 roku. Łącznie wydano ich 68. Natomiast nieco mniej decyzji wydano na rozwój sieci gazowej – bo łącznie 43 decyzje, a najwięcej w 2020 r. Główne lokalizacje elementów infrastrukturalnych to doposażenie budowlanych terenów rozwojowych oraz inwestycji w dzielnicy przemysłowej Skłęczki.

## 5.2. DECYZJE O WARUNKACH ZABUDOWY

Decyzje o warunkach zabudowy i zagospodarowania terenu stanowią jeden z instrumentów planowania przestrzennego. Decyzje te mogą wpływać na funkcję oraz sposób zagospodarowania terenu, co wynika z ustawy oraz rozporządzeń wykonanych do niej: głównym celem jest zachowanie ładu przestrzennego przez planowane inwestycje. Decyzje te nie naruszają praw własności ani nie rodzą praw do terenów.

Decyzje są wydawane są bezterminowo jednak mogą wygasnąć, jeżeli dla terenu inwestycji zostanie wydane pozwolenie na budowę lub jeśli na danym obszarze zostanie uchwalony plan miejscowy. Decyzje o warunkach zabudowy są niezbędne do każdej zmiany w zagospodarowaniu terenu.

W okresie objętym Analizą wydano łącznie 296 decyzji (w tym trzy odmowne) dotyczących zarówno budowy jak i rozbudowy, bądź przebudowy poszczególnych obiektów oraz zmiany sposobu użytkowania budynków.

W poszczególnych latach wydano następujące ilości decyzji o warunkach zabudowy:

2018 rok	- 53 decyzji,
2019 rok	- 72 decyzji,
2020 rok	- 49 decyzji,
2021 rok	- 59 decyzji,
2022 rok	- 36 decyzji,
2023 rok (I półrocze)	- 27 decyzji.

Powyższe świadczy o malejącym udziale decyzji o warunkach zabudowy w polityce lokalizacyjnej Miasta (w latach 2010 - 2014 wydano 504 decyzji). Podstawowe koncentracje decyzji dotyczą obszarów o zdefiniowanej strukturze przestrzennej, co oznacza, że mamy do czynienia w dalszym ciągu z zabudową uzupełniającą podporządkowaną przeznaczeniu funkcjonalnemu.

DECYZJE O WARUNKACH ZABUDOWY ROK 2018								
Lp	Inwestycja/rodzaj zabudowy					ulica	nr działki	data
	MN	MW	U	P	INNE			
1					Wykonanie ziemnego stawu wodnego 80x14m. głębokość 2,8m.	Raszewska	1045 ob. 1	03.01.2018
2	X					Żytnia	1066/2 ob.5	10.01.2018
3					Budowa hali namiotowej	Metalowa	798/21,798/ 23,79 8/28 ob.3	10.01.2018
4	X					Żeromskiego	11109/4 ob.5	10.01.2018

5					Budowa budynku stołówki z kuchnią i zapleczem kuchenneo-magazynowo-socjalnym ii dobudowa zew. Klatki schodowej do bud.mieszkalno biurowego dobudowa zew. Klatki schodowej do bud.mieszkalno biurowego	Oporowska	1066 ob. 4	18.01.2018
6			X			Łęczycka	1186/19,11 86/26, 1186/28 ob. 5	26.01.2018
7					Rozbudowa i remont budynku gosp.osadowej w Grupowej Oczyszczalni Ścieków	Lotnicza	331/1 ob. 3	26.01.2018
8		X				Kasztanowa	31/2 ob. 4	07.02.2018
9		X				Kasztanowa	31/3 ob. 4	08.02.2018
10					Budowa myjni bezdotykowej z wiatą i instalacjami	Cmentarna	19/19, 118 ob. 5	08.02.2018
11					Budowa wiaty magazynowej	Skłęczkowska	297/78 ob. 3	12.02.2018
12			X			Łąkoszyńska	1104/2 ob. 6	27.02.2018
13			X			1 Maja	516/1 ob. 5	08.03.2018
14	X					Metalowa	798/7 ob. 3	08.03.2018
15	X					Bociania	626 ob. 1	27.03.2018
16					Montaż na dachu i gruncie instalacji fotowoltaicznej do 200kW	Skłęczkowska	297/6,297/3 0 ob. 3	29.03.2018
17					Budowa parkingu dla samochodów osobowych	Sienkiewicza	923/18, 923/17, 941/5 ob. 5	03.04.2018
18					Budowa budynku gospodarczego	Majdany	954/2 ob. 1	03.04.2018
19	X					3 Maja	915/2 ob. 5	06.04.2018
20			X			Czarneckiego	192/2 ob. 1	25.04.2018
21				X		Sienkiewicza	923/9, 923/38 ob. 5	19.04.2018
22			X			Sienkiewicza	508/6, 508/7 ob. 5	20.04.2018
23					Budowa 4 boksów garażowych	Batorego	136/3, 139/3 ob. 2	23.04.2018
24			X			Wyszyńskiego	287/2, 295/2 ob. 5	07.05.2018
25			X			Józefów	373/2,373/3 ,376/ 3 ob. 2	16.05.2018
26			X			Narutowicza	542/1 ob. 5	17.05.2018

27					Budowa budynku garażowego	Józefów	498 ob. 2	18.05.2018
28			X			Cmentarna	111/1 ob. 5	28.05.2018
29	X					Górnośląska	375 ob. 4	05.06.2018
30	X					Paderewskiego	1109/1 ob. 5	07.06.2018
31	X					Narutowicza	492 ob. 5	02.07.2018
32			X			Reja	891 ob. 5	12.07.2018
33	X					Mireckiego	81/1, 81/2 ob. 5	16.07.2018
34				X		Odlewnicza	300/1,300/2,300/3,300/4,301,305/27,305/28,305/29,305/30 ob. 3	20.07.2018
35			X			Wyszyńskiego	287/2,295/2 ob. 5	07.08.2018
36					Budowa „Pomnika ławeczki dr. Antoniego Fortunata Troczewskiego”	29 Listopada	224 ob. 5	07.08.2018
37			X			Warszawskie Przedmieście	298,295/41,295/36,295/39 ob. 5	20.08.2018
38			X			1 Maja	809/4 ob. 5	28.08.2018
39			X			Barlickiego	471,482/5 ob. 5	08.10.2018
40	X					Mickiewicza	785 ob. 5	18.09.2018
41					Budowa dwóch budynków gospodarczych	Słoneczna	1071,1072/1,1072/2 ob. 6	19.09.2018
42					Budowa wiaty stalowej	Rzemieślnicza	947/6 ob. 5	02.10.2018
43	X					Warszawskie Przedmieście	209/2 ob. 2	17.10.2018
44			X			Łąkoszyńska	383 ob. 6	14.11.2018
45	X					Batorego	151 ob. 2	19.11.2018
46				X		Spółdzielcza	1189/1,1189/2 ob. 5	21.11.2018
47					Budowa budynku mieszkalnego placówki opiekuńczo-wychowawczej	Oporowska	1066 ob. 4	30.11.2018
48					Budowa kontenerowej stacji transformatorowej	Józefów	376/3,377/1 ob. 2	06.12.2018

49	X					Cmentarna	93 ob. 5	17.12.2018
50	X					Łąkoszyńska	578/1,577,5 76 ob. 6	17.12.2018
51	X					Słowackiego	712 ob. 5	21.03.2019 (zmiana dec. z 19.12.2018)
52	X					Narutowicza	537 ob. 5	19.12.2019
53					Budowa 22 garaży blaszanych (decyzja odmowna)	Czarneckiego	354 ob. 4	16.10.2018

### DECYZJE O WARUNKACH ZABUDOWY ROK 2019

Lp	Inwestycja/rodzaj zabudowy					ulica	nr działki	data
	MN	MW	U	P	INNE			
1			X			Wilcza	216, 217/2 ob. 2	02.01.2019
2	X					Nowowiejska	1124/3 ob.6	03.01.2019
3	X					Górna	249/8 ob. 3	08.01.2019
4				X		Spółdzielcza	1186/10, 1186/2 ob.5	07.01.2019
5	X					29 Listopada	98 ob. 5	28.01.2019
6	X					Łąkoszyńska	430 ob. 6	28.01.2019
7	X					Łąkoszyńska	566/1 ob. 6	04.02.2019
8	X					Tarnowskiego	470 ob. 4	06.02.2019
9	X					Kopernika	768 ob. 5	06.02.2019
10					Budowa wiaty	Zapłotek	429 ob. 6	06.02.2019
11			X			Barlickiego	450/2 ob. 5	08.02.2019
12	X					Zielarska	1178 ob. 5	12.02.2019
13			X			Spółdzielcza	1186/2 ob. 5	18.02.2019
14	X					Toruńska	149/2,149/3,149/ 4,149/5,149/6 ob. 1	28.02.2019
15					Budowa msc postojowych dla sam.osobowych, rozbudowa dróg wew. oraz chodników, budowa kanalizacji deszczowej.	Batorego	127/76 ob. 2	07.03.2019



16				X		Józefów	416/19 ob. 2	08.04.2019
17					Odmowa ustalenia warunków zabudowy	Kochanowskiego	910 ob. 5	13.03.2019
18	X					Zacisze	1039 ob. 4	22.03.2019
19	X					Wilcza	169 ob. 2	25.03.2019
20					Rozbudowa budynku gospodarczego	Bortnowskiego	296 ob. 4	26.03.2019
21	X					Tuwima	944 ob. 4	26.03.2019
22					Budowa trzech wiat magazynowych	Metalowa	798/16 ob. 3	26.03.2019
23			X			Zduńska	1890/1 ob. 5	01.04.2019
24					Rozbudowa budynku podczyszczalni ścieków na terenie zakładu Pini Polonia Sp. z o. o.	Wschodnia	284/2, 283/2 ob. 3	02.04.2019
25					Budowa wiaty	W-wskie Przedmieście	298 ob. 5	11.04.2019
26					Rozbudowa budynku garażowego	Tuwima	937/2 ob. 4	27.04.2019
27	X					Paderewskiego	1024/1 ob. 5	23.04.2019
28			X			Józefów	373/1,373/2 ob. 2	24.04.2019
29					Dobudowa budynku garażowego do budynku gosp.- garażowego	Korczyńskiego	754 ob. 6	26.04.2019
30	X					Batorego	140/1, 140/2 ob. 2	26.04.2019
31	X					Łąkoszyńska	589/2 ob. 6	29.04.2019
32					Budowa stacji uzdatniania wody, 2 wolnostojących zbiorników retencyjnych i 3 odстойników wód popłucznych	Sienkiewicza	922/5, 923/38 ob. 5	29.04.2019
33					Budowa stawu	Zielarska	1178 ob. 5	06.05.2019
34	X					Skrajna	1075/4 ob. 4	08.05.2019
35	X					Narutowicza	557 ob. 5	08.05.2019
36					Budowa odcinka sieci kanalizacji sanitarnej	Czarneckiego	3/10 ob. 5	20.05.2019
37	X					Wilcza	412 ob. 4	21.05.2019
38					Budowa budynku gospodarczo-garażowego	Nowowiejska	1133/3 ob. 6	30.05.2019

39					Budowa budynku gospodarczego	Piątkowska	413 ob. 6	31.05.2019
40	X					Narutowicza	635 ob. 5	07.06.2019
41					Budowa odcinka sieci kanalizacji sanitarnej	Łąkoszyńska	588/6 ob. 6	28.06.2019
42	X					Chełmońskiego	775/17 ob. 6	23.07.2019
43	X					Korczyńskiego	769 ob. 6	01.08.2019
44		X				29 Listopada	609 ob. 5	05.08.2019
45	X					Chełmońskiego	776/12, 776/13 ob. 6	05.08.2019
46	X					Żytnia	1026/11 ob. 5	06.08.2019
47				X		Spółdzielcza	1189/2 ob. 5	08.08.2019
48	X					Kraśińskiego	721 ob. 5	14.08.2019
49	X					Ewy	196 ob. 4	16.08.2019
50					Rozbudowa i zmiana sposobu użytkowania bud. Biurowo-laborat. - magazynow. Na budynek biurowo - laborat.	Skłęczkowska	297/59 ob. 4	20.08.2019
51					Budowa parkingu dla samochodów osobowych na terenie zakładu	Metalowa	798/4, 798/21 ob. 3	20.08.2019
52			X			Wiśniowa	503/1 ob. 1	21.08.2019
53	X					Górnośląska	377 ob. 4	29.08.2019
54					Demontaż starych kontenerów handlowych i montaż nowych o konstrukcji stalowej	Zamoyskiego	428/11, 428/12 ob. 4	10.09.2019
55			X			Reja	891 ob. 5	18.09.2019
56					Budowa wiaty dla miejsc postojowych samochodów ciężarowych i osobowych	Kochanowskiego	910 ob. 5	18.09.2019
57					Legalizacja szamba	Mickiewicza	733/1 ob. 5	25.09.2019
58					Budowa pięciostanowiskowej samoobsługowej myjni samochodowej	Oporowska	1/15 ob. 2	30.09.2019
59			X			Oporowska	1/18, 1/17, 3/3 ob. 2	04.10.2019
60			X			Oporowska	1/18 ob. 2	17.03.2019
61	X					Nowowiejska	1124/6 ob. 6	08.10.2019

62	X					Brzozowa	41/26 ob. 4	09.10.2019
63			X			Józefów	377/1, 378/3, 379/1, 379/2, 379/3, 379/5, 379/6, 379/10, 498 ob. 1	23.10.2019
64			X			Metalowa	798/21- 798/36, 798/4 ob. 3	23.10.2019
65				X		Chopina	1186/30 ob. 5	25.10.2019
66				X		Chopina	1186/39 ob. 5	28.10.2019
67	X					Łąkoszyńska	541 ob. 6	06.11.2019
68		X				Lelewela	1077 ob. 4	15.11.2019
69			X			Oporowska	956 ob. 4	09.12.2019
70			X			Staffa	773/21, 773/22, 773/23, 773/26, 773/27, 773/28 ob. 6	17.12.2019
71	X					Skłodowskiej	279 ob. 4	20.12.2019
72	X					Szpitalna	895 ob. 4	31.12.2019

### DECYZJE O WARUNKACH ZABUDOWY ROK 2020

Lp.	Inwestycja/rodzaj zabudowy					ulica	nr działki	data
	MN	MW	U	P	INNE			
1	X					Kilińskiego	506/3 ob. 5	07.01.2020
2					Budowa budynku garażowego	Bluszczowa	1147 ob.1	20.01.2020
3	X					Łąkoszyńska	439 ob. 6	22.01.2020
4	X					Staffa	773/5, 773/9 ob.6	31.01.2020
5	X					Królewska	3120 ob. 5	04.02.2020
6				X		Mickiewicza	948 ob. 1	11.02.2020
7	X					Prosta	165 ob. 5	10.02.2020
8			X			Siemiradzkiego	1169/2 ob. 5	25.02.2020
9				X		Łąkoszyńska	792/12 ob. 3	05.03.2020

10			X			Zgoda, Cmentarna	114, 1543 ob. 5	06.03.2020
11	X					Cmentarna	114 ob. 5	10.03.2020
12					Nadbudowa wieży kościoła oraz przebudowa budynku kościoła i plebanii	Zamoyskiego	447, 448, 446, 426/2 ob. 4	23.03.2020
13	X					Przemysłowa	1113 ob. 5	26.03.2020
14	X					Nowowiejska	1124/4 ob. 6	26.03.2020
15	X					Jagielły	503 ob. 2	08.04.2020
16	X					Jagielły	504 ob. 2	08.04.2020
17			X			Szymanowskiego	955/2 ob. 4	22.04.2020
18					Dobudowa trzech sztuk schodów serwisowych zew. do budynków produkcyjnych	Wschodnia	281/2, 282/2, 283/2, 284/2 ob. 3	22.04.2020
19					Budowa stanowiska myjni bezdotykowej	Krośniewicka	1090/2 ob. 1	23.04.2020
20				X		Skłęczkowska	297/56, 297/57, 297/75, 297/77, 297/98, ob. 3	01.06.2020
21	X					Zdrojowa	497 ob. 4	16.06.2020
22					Budowa sieci wodociągowej	Brzozowa	41/17, 41/15, 41/25 ob. 4	16.06.2020
23					Zmiana sposobu użytkowania budynku mieszkalnego jednorodzinne na stację wulkanizacji opon	Skłodowskiej	132/1 ob. 4	24.06.2020
24					Budowa sieci wodociągowej i sieci kanalizacji sanitarnej	Żytunia	1072, 1026/13, 1026/14 ob. 5	29.06.2020
25			X			Lotnicza	439/1 ob. 3	30.06.2020
26	X					Łąkoszyńska	777/2 ob. 3	01.07.2020
27	X					Rzemieślnicza	947/21 ob. 5	03.07.2020
28					Budowa podziemnego zbiornika p. pożarowego	Wyszyńskiego	1/19 ob. 5	07.07.2020
29					Budowa linii technologicznych	Skłęczkowska	ob. 3	14.07.2020
30					Budowa budynku garażowego	Pułaskiego	872 ob. 4	20.07.2020
31					Budowa stawu ziemnego	Raszewska	984/1, 983/1 ob. 1	22.07.2020
32			X			Skłęczkowska	984/1, 983/1 ob. 1	05.08.2020

33				X		Wschodnia	283/2, 284/2 ob. 3	13.08.2020
34			X			Skłodowskiej	134, 135 ob. 5	19.08.2020
35	X					Przemysłowa	1175/1, 1175/2 ob. 5	26.08.2020
36	X					Wygoda	27 ob. 5	26.08.2020
37	X					Wilcza	218 ob. 2	08.09.2020
38	X					Zachodnia	1031/3 ob. 1	08.09.2020
39		X				Kasztanowa	31/2 ob. 4	05.10.2020
40		X				Lelewela	1077 ob. 4	24.09.2020
41				X		Sobieskiego	954/1 ob. 4	29.09.2020
42	X					Barlickiego	489 ob. 5	12.10.2020
43			X			Toruńska	150 ob. 1	27.10.2020
44	X					Piechowskiego	775/9 ob. 6	30.10.2020
45			X			Łąkoszyńska	288/24 ob. 6	12.11.2020
46	X					Piątkowska	406 ob. 6	20.11.2020
47	X					Paderewskiego	1116 ob. 5	03.12.2020
48	X					Raszewska	992/2 ob. 1	31.12.2020
49					Odmowa ustalenia warunków zabudowy dla budowy 3 budynków mieszkalnych wielorodzinnych	Wspólna	971 ob. 4	07.08.2020

DECYZJE O WARUNKACH ZABUDOWY ROK 2021								
Lp.	Inwestycja/rodzaj zabudowy					ulica	nr działki	data
	MN	MW	U	P	INNE			
1			X			Korczyńskiego	754 ob. 6	15.01.2021
2	X					Chełmońskiego	775/18 ob.6	08.01.2021
3			X			1 Maja	568/1, 569/2 ob. 5	05.02.2021

4	X					29 Listopada	56/2 ob.5	10.02.2021
5	X					Chełmońskiego	775/21, 775/22 ob. 6	11.02.2021
6				X		Przemysłowa	1168/1 ob. 5	16.02.2021
7					Budowa wiaty magazynowej	Południowa	271/5 ob. 3	18.02.2021
8	X					Przemysłowa	1126 ob. 5	12.03.2021
9	X					Słowackiego	704 ob. 5	16.03.2021
10	X					Kopernika	759 ob. 5	16.03.2021
11			X			Kordeckiego	393 ob. 4	19.03.2021
12			X			Kasztanowa	1087 ob. 4	13.04.2021
13		X				29 Listopada	609, 610 ob. 5	19.04.2021
14				X		Piwna	383 ob. 6	21.04.2021
15		X				29 Listopada	611 ob. 5	21.04.2021
16					Rozbudowa budynku powiatowego szpitala o systemowy zewnętrzny moduł kontenerowy tomografii komputerowej	Kościuszki	1036/35 ob. 4	23.04.2021
17	X					Paderewskiego	1121 ob. 5	26.04.2021
18			X			Łąkoszyńska	787/2 ob. 3	29.04.2021
19	X					Nowowiejska	1124/7 ob. 6	19.05.2021
20					Budowa parkingu dla samochodów osobowych i ciężarowych (o pow. do 5000m <sup>2</sup> )	Chopina	1177 ob. 5	06.05.2021
21	X					Wronia	214/1 ob. 2	10.05.2021
22					Budowa wiaty nad składowiskiem osadu	Lotnicza	331/1 ob. 3	11.05.2021
23				X		Majdany	954/2 ob. 1	12.05.2021
24					Budowa konterenrowej stacji transformatorowej 15/0,4kV wraz z przyłączami	Skłęczkowska	297/83, 297/87, 297/114 ob. 3	13.05.2021
25					Budowa konterenrowej stacji transformatorowej 15/0,4kV wraz z przyłączami	Skłęczkowska	297/127, 297/128 ob. 3	13.05.2021
26	X					Piątkowska	404 ob. 6	19.05.2021

27			X			Kilińskiego	515 ob. 5	18.05.2021
28	X					Łąkoszyńska	1082/1 ob. 6	21.05.2021
29	X					Tęczowa	525 ob. 6	02.06.2021
30				X		Sienkiewicza	923/9 ob. 5	07.06.2021
31				X		Chopina	1186/23 ob. 5	11.06.2021
32	X					Kordeckiego	416 ob. 4	18.06.2021
33					Budowa garażu	Chełmońskiego	775/17 ob. 6	18.06.2021
34			X			Plac Wolności	434/1, 434/2, 435/1, 436, 437/4 ob. 5	21.06.2021
35	X					Narutowicza	635 ob. 5	23.06.2021
36				X	Rozbudowa hali produkcyjnej, dobudowa wiaty magazynowej oraz budowa kotłowni kontenerowej	Metalowa	798/16 ob. 3	23.06.2021
37	X					Sowińskiego	575/1 ob. 4	29.06.2021
38					Ustawienie obiektu o konstrukcji stalowej z przeznaczeniem na garaż	Wilcza	218 ob. 2	30.06.2021
39	X					Bitwy pod Kutnem	1053/2 ob. 4	07.07.2021
40		X				Górna	253/2 ob. 3	07.07.2021
41			X			Kordeckiego	393 ob. 4	19.07.2021
42			X			Barlickiego	236 ob. 5	19.07.2021
43			X			Łąkoszyńska	1104/5 ob. 6	21.07.2021
44	X					Czarneckiego	192/2 ob. 1	22.07.2021
45				X		Obrońców Pokoju	185 ob. 1	30.07.2021
46					Budowa samoobsługowej myjni bezdotykowej	Józefów	371/5 ob. 2	03.08.2021
47	X					Słoneczna	1074/1 ob. 6	04.08.2021
48					Budowa sieci wodociągowej	Chełmońskiego	776/4 ob. 6	11.08.2021
49				X		Wschodnia	284/2, 282/2, 281/2 ob. 3	11.08.2021

50					Budowa budynku gospodarczo-garażowego	Nowowiejska	1124/8 ob. 6	27.08.2021
51	X					Raszewska	971 ob. 1	16.08.2021
52					Budowa wolnostojących, wielostanowiskowych budynków garażowych	Karskiego	1075/27, 1075/31 ob. 4	27.08.2021
53	X					Raszewska	982 ob. 1	27.08.2021
54					Budowa hali namiotowej	Odlewnicza	305/27, 305/28 ob. 3	01.09.2021
55					Zmiana decyzji Nr i/172/03 z 31.12.2003 r.-rozbudowa budynku mieszkalnego	Łąkoszyńska	564/2, 501/2 ob. 6	07.09.2021
56					Budowa dwóch wiat stalowych z przeznaczeniem na serwis ogumienia	Bitwy pod Kutnem	1036/39 ob. 4	14.09.2021
57					Rozbudowa budynku garażowego przeznaczonego na postój pojazdu szynowego	Majdany	1054/35 ob. 1	15.09.2021
58					Budowa zespołu 11 garaży oraz rozbiórka budynku mieszkalnego jednorodzinne	Sobieskiego	482 ob. 4	07.01.2021
59		X				Lelewela	1077 ob. 4	11.05.2021

### DECYZJE O WARUNKACH ZABUDOWY ROK 2022

Lp.	Inwestycja/rodzaj zabudowy					ulica	nr działki	data
	MN	MW	U	P	INNE			
1					Budowa hali namiotowej	Odlewnicza	301, 300/2 ob. 3	05.01.2022
2	X					Rejtana	181/3 ob. 4	12.01.2022
3					Budowa kontenerowej stacji transformatorowej 15/0,4 kV wraz z przyłączami	Skłęczkowska	297/82 ob. 3	12.01.2022
4	X					Korczyńskiego	748 ob. 6	28.01.2022
5					Budowa garaży szeregowych w technologii murowanej	Czarneckiego	192/2 ob. 1	28.01.2022
6		X				Szpitalna	959/1 ob. 4	01.03.2022
7	X					29 Listopada	571/1 ob. 5	30.03.2022
8			X			Plac Wolności	437/5 ob. 5	31.03.2022
9					Budowa dwóch masztów flagowych	Łąkoszyńska	792/19 ob. 3	04.04.2022
10					Budowa zespołów garaży	Wilcza	220	11.04.2022



11	X					Obrońców Pokoju	179 ob. 1	13.04.2022
12	X					Kilińskiego	509 ob. 5	29.04.2022
13					Budowa farmy fotowoltaicznej o mocy do 1MW z niezbędną infrastrukturą	Łąkoszyńska	793/11 ob. 3	10.05.2022
14	X					Batorego	144 ob. 2	11.05.2022
15				X		Sienkiewicza	923/9 ob. 5	16.05.2022
16					Rozbudowa i nadbudowa budynku stacji uzdatniania wody z przebudową, instalacjami wew. i zew.	Sienkiewicza	922/5,923/9, 923/38 ob. 5	16.05.2022
17			X			Narutowicza	567/5 ob. 5	20.05.2022
18				X		Sienkiewicza	923/38 ob. 5	31.05.2022
19	X					Brzozowa	39/16 ob. 4	14.06.2022
20	X					Paderewskiego	1121/1, 1121/2 ob. 5	09.06.2022
21	X					Zimowa	706/1, 706/2 ob. 1	28.06.2022
22					Budowa wewnętrznej linii energetycznej oraz rozbudowa kanalizacji kablowej	Grunwald	498, 378/3, 377/1, 376/1 ob. 2	29.06.2022
23	X					Kraśńskiego	875 ob. 5	10.08.2022
24					Budowa budynku pompowni ppoż. wraz z instalacjami zewnętrznymi oraz zbiornikiem zapasu wody	Wschodnia	283/2 ob. 3	16.08.2022
25	X					Łąkoszyńska	556 ob. 6	29.08.2022
26		X				Kościuszki	779 ob. 4	07.09.2022
27	X					Wygoda	25 Ob. 5	29.09.2022
28					Budowa elektrowni fotowoltaicznej o mocy poniżej 1MWp	Grunwald	495/2, 498 ob. 2	03.10.2022
29				X		Grunwald	377/1, 377/2 ob. 2	03.10.2022
30	X					Narutowicza	493,489/9,489/2 5 ob. 5	06.10.2022
31	X					Łąkoszyńska	1083/1 ob. 6	27.10.2022
32	X					29 Listopada	99 ob. 5	27.10.2022
33				X		Odlewnicza	305/30, 305/28, 308/1, 308/2, 300/4, 300/2, 300/3 ob. 3	27.10.2022

34			X			Plac Wolności	dz. nr.443/2, 1902, 1903, 1904 ob. 5	14.11.2022
35	X					Skłodowskiej-Curie	217/6 ob. 4	17.11.2022
36					Budowa parkingu dla samochodów osobowych	Łąkoszyńska	470 ob.6	22.11.2022

DECYZJE O WARUNKACH ZABUDOWY ROK 2023								
Lp.	Inwestycja/rodzaj zabudowy					ulica	nr działki	data
	MN	MW	U	P	INNE			
1					Budowa Oddziału Terenowego Wojewódzkiego Ośrodka Ruchu Drogowego z niezbędną infrastrukturą tech. i zagospodarowaniem terenu	Bitwy pod Kutnem	1036/55, 1036/57, 1036/58, 1036/60 - ob. 4	03.02.2023
2					Przebudowa stacji sN/nN, budowa linii kablowej nN oraz budowa instalacji PV 200kWp na budynku	Metalowa	798/16 - ob. 3	09.02.2023
3	X					Goszczyńskiego	159 - ob. 4	07.03.2023
4					Budowa budynku garażowego	Fieldorfa Nila	325/2 - ob. 4	09.03.2023
5		X				Sienkiewicza	903 - ob. 5	20.03.2023
6			X			Skłodowskiej-Curie	182/2 - ob. 5	23.03.2023
7	X					Józefów	400 - ob. 2	24.03.2023
8					Rozbudowa instalacji elektrycznej w zakresie montażu awaryjnych agregatów prądotwórczych wraz z infrastrukturą	Józefów	r 498 - ob. 2	24.03.2023
9				X		Mickiewicza	948 - ob. 1	30.03.2023
10					Budowa garaży	Słowackiego	713 - ob. 5	07.04.2023
11	X					Kordeckiego	393 - ob. 4	13.04.2023
12	X					Królewska	425/1 - ob. 5	19.04.2023
13			X			Łąkoszyńska	792/13,792/18 - ob. 3	26.04.2023
14					Budowa wiaty magazynowej	Metalowa	798/31 - ob. 3	25.04.2023
15					Budowa budynku garażowego	Zdrojowa	504 - ob. 4	11.05.2023
16	X					Końtąja	547 - ob. 4	25.05.2023

17			X			Łąkoszyńska	387 - ob. 6	23.06.2023
18					Budowa budynku garażowego wraz z zagospodarowaniem terenu	Północna	1097/1 - ob. 4	22.06.2023
19		X				Kochanowskiego	894,895,896/1 - ob. 5	29.06.2023
20	X					Orla	239 - ob. 2	18.07.2023
21					Budowa budynku laboratoryjnego wraz z instalacjami wew. i zew.	Sienkiewicza	923/9, 923/38 - ob. 5	18.07.2023
22					Zmiana sposobu użytkowania budynku garażowego na budynek gospodarczy	Reja	891 - ob. 5	19.07.2023
23					Budowa portierni oraz rozbudowa parkingu, dróg i dojść do zakładu	Wschodnia	289/19 - ob. 3	21.07.2023
24			X			Dąbrowskiego	797/2 - ob. 4	25.07.2023
25	X					Narutowicza	621/2 - ob. 5	25.07.2023
26					Budowa estakady technologicznej dla systemu dystrybucji betonu	Łąkoszyńska	792/28 - ob. 3	31.07.2023
27				X		Metalowa	798/15 - ob. 3	02.08.2023

Dla potrzeb przeprowadzenia analizy i szacunkowej oceny ilości wydanych decyzji – proponowano je w sposób następujący:

- MN – zabudowa mieszkaniowa jednorodzinna – budowa, przebudowa, rozbudowa, zmiana sposobu użytkowania z innej funkcji;
- MW – zabudowa mieszkaniowa wielorodzinna – budowa, zmiana sposobu użytkowania z innej funkcji;
- U – zabudowa usługowa (handlowa, biurowa, hotelowa, gastronomiczna, edukacji itd.) – budowa, przebudowa, rozbudowa, zmiana sposobu użytkowania z innej funkcji;
- P – zabudowa przemysłowa (produkcyjna, magazynowa, składowa itd.) budowa, przebudowa, rozbudowa, zmiana sposobu użytkowania z innej funkcji;
- INNE – zabudowa, budowla (wiaty, myjnie, parkingi, budynki garażowe, i gospodarcze, kościół, ośrodek ruchu drogowego, portiernie itd.) – budowa, przebudowa, rozbudowa, zmiana sposobu użytkowania z innej funkcji.

W analizowanym okresie zdecydowana większość decyzji odnosi się do funkcji związanych z mieszkalnictwem jednorodzinym – 38%. Następne z kolei są funkcje związane z szeroko rozumianą zabudową usługową – 18%.

Podsumowując przedstawione zestawienia w poszczególnych latach należy zauważyć następujące tendencje w dominujących funkcjach (powyżej ośmiu decyzji):

- 1) rok 2018 - wydano 52 decyzje, w tym dla zabudowy jednorodzinnej – 16 i zabudowy usługowej również 15. We wspólnej pozycji – INNE – znajdują się: hale, wiaty, myjnia, fotowoltaika, parkingi, budynki garażowe i gospodarcze – 16 decyzji;

- 2) rok 2019 – wydano 71 decyzji, w tym dla zabudowy jednorodzinnej – 31, a zabudowy usługowej – 8. We wspólnej pozycji – INNE – znajdują się wiaty magazynowe, gazociąg, parking, budynki garażowe i gospodarcze – 20 decyzji;
- 3) rok 2020 – wydano 48 decyzji, w tym dla zabudowy jednorodzinnej – 22, a zabudowy usługowej – 8. We wspólnej pozycji – INNE – znajdują się: przebudowa kościoła, zbiorniki przeciwpożarowe, myjnia, budynki garażowe i gospodarcze;
- 4) rok 2021 – wydano 59 decyzji, w tym dla zabudowy jednorodzinnej – 20, a dla usługowej – 10 i przemysłowej – 8. We wspólnej pozycji – INNE – znajdują się: wiaty magazynowe, kontenerowe stacje transformatorowe, rozbudowa szpitala, myjnia, parking, budynki garażowe i gospodarcze;
- 5) rok 2022 – wydano 59 decyzji, w tym dla zabudowy jednorodzinnej – 16. We wspólnej pozycji – INNE – kontenerowa stacja transformatorowa, elektrownia fotowoltaiczna, rozbudowa stacji uzdatniania wody, parkingi, budynki garażowe i gospodarcze;
- 6) rok 2023 (I półrocze) – wydano 27 decyzji w tym dla zabudowy jednorodzinnej – 7. We wspólnej pozycji – INNE – znajdują się: ośrodek ruchu drogowego, wiaty magazynowe, portiernia, budynki garażowe i gospodarcze.

## 6. WNIOSKI O ZMIANĘ AKTÓW PLANOWANIA PRZESTRZENNEGO

### 6.1. WNIOSKI DOTYCZĄCE ZMIANY STUDIUM

W okresie objętym Analizą wpłynęły następujące wnioski o zmianę Studium:

Rok	Lp.	Nr działek	Obręb	Docelowe przeznaczenie
2021	1	28/1, 28/2 i 29/1, 29/2	obręb 2 - Grunwald	tereny zabudowy mieszanej (MW, MNU)
	2	153/12, 155/1, 157/1	obręb 1 - Raszew-Piaski	tereny zabudowy mieszkaniowej wielorodzinnej
2022	2	26, 27, 20/08, 20/09, 28/1, 29/1, 29/2, 28/21, 31/6, 31/7, 31/9, 31/10	obręb 2 - Grunwald	tereny zabudowy mieszanej (MW, MNU)
	3	295/2	obręb 3 - Skłęczki	teren usług
	4	153/12, 155/1, 157/1	obręb 1 - Raszew-Piaski	dopuszczenie zabudowy mieszkaniowej jednorodzinnej
	5	941/10, 941/20,	obręb 5 - Śródmieście	tereny usług
		288/22	obręb 6 - Łąkoszyn	
		941/61	obręb 5 - Śródmieście	tereny zabudowy wielorodzinnej
		288/16, 288/20,	obręb 6 - Łąkoszyn	tereny zabudowy jednorodzinnej
		1054/10	obręb 1 - Raszew-Piaski	tereny usług
		284/2	obręb 2 - Grunwald	tereny usług, teren zabudowy przemysłowej, magazynów, składów i baz

Z punktu widzenia wymaganej problematyki Studium z 2017 roku wypełnia zakres ustalony w ustawie o planowaniu i zagospodarowaniu przestrzennym, w tym między innymi w zakresie potrzeb i możliwości rozwoju miasta, przy uwzględnieniu analiz ekonomicznych, środowiskowych i społecznych. Rozszerzone zostały prognozy demograficzne w powiązaniu z zapotrzebowaniem na tereny dla różnych typów zabudowy.

Stwierdza się, że na dzień sporządzenia niniejszej Analizy - Studium uwarunkowań i kierunków zagospodarowania przestrzennego miasta Kutna zachowuje swoją aktualność.

## 6.2. WNIOSKI DOTYCZĄCE ZMIANY BĄDŹ SPORZĄDZENIA PLANU MIEJSCOWEGO

W celu aktualizacji planów miejscowych należy przeprowadzić analizę wniosków o zmianę aktów planowania przestrzennego. Wnioski informują bowiem o potrzebach rozwoju miasta z perspektywy mieszkańców i indywidualnych inwestorów. Wiedza ta pozwala kształtować politykę przestrzenną tak, aby zaspokajała ona potrzeby jak największej grupy mieszkańców, przedsiębiorców i innych podmiotów.

W analizowanym okresie złożono 26 wniosków o zmianę planów oraz 20 wniosków o przystąpienie do sporządzania planu.

### Wnioski o zmianę miejscowych planów zagospodarowania przestrzennego

Lp.	Temat wniosku	nr działek	pożądane zapisy dla terenu	obowiązujące MPZP	uwagi
rok 2018					
1	Zmiana MPZP dla obszaru położonego w Kutnie pomiędzy ulicami: Toruńską, Głogowską, Łąkową, Zimową, Raszewską, Rzeczną i Stanisława Barei	270 (obręb 1 Raszew Piaski)	wyznaczenie drogi publicznej klasy dojazdowej przez inną nieruchomość	MPZP Dla obszaru położonego pomiędzy ul. Skłęczkowską, ul. Metalową, ul. Wschodnią i rzeką Ochnią (uchwalono 14.11.2017)	nie przystąpiono do sporządzania zmiany planu
2	Weryfikacja planu inwestycji rozbudowy ul. Klonowej oraz jej zmiana	189 (obręb 6 Łąkoszyn)	wyznaczenie drogi poza nieruchomością	MPZP Dla terenu położonego pomiędzy ulicami: Piwną, Objazdową, Łęczycką, Matejki, Łąkoszyńską i torami PKP (uchwalono 08.09.2009)	nie przystąpiono do sporządzania zmiany planu
3	Unieważnienie planu szczegółowego zagospodarowania działek	190/1, 190/2, 191/3 (obręb 6 Łąkoszyn)	likwidacja drogi 18 KDD	MPZP Dla terenu położonego pomiędzy ulicami: Piwną, Objazdową, Łęczycką, Matejki, Łąkoszyńską i torami PKP (uchwalono 08.09.2009)	nie unieważniono planu

4	Zmiana MPZP dla terenu położonego w Kutnie przy ul. Staffa i Łąkoszyńskiej	1392, 778 (obręb 6 Łąkoszyn)	zmiana zapisu o ciągu pieszo-rowerowym dopuszczająca dojazd do działki 1392 samochodów osobowych i ciężarowych	MPZP dla terenu położonego w Kutnie przy ul. Staffa i Łąkoszyńskiej (nr uchwały XVII/159/15) – plan nieaktualny	wniosek uwzględniony - poprzez przystąpienie do sporządzenia planu
5	Zmiana MPZP dotyczącego terenów ul. Oporowskiej	24/2, 24/1, 25 [25/1, 25/2, 25/3] (obręb 2 Grunwald)	przeznaczenie nieruchomości na funkcję mieszkaniową wielorodzinną z dopuszczeniem funkcji handlowo-usługowej w parterze budynku	MPZP Dla terenu położonego w Kutnie przy ul. Oporowskiej (uchwalono 29.11.2019)	wniosek uwzględniony - poprzez sporządzenie planu
6	Zmiana MPZP dla terenu położonego w Kutnie pomiędzy ul. Staffa	982 [982/1-982/4], 983[983/1-983/3], 984 [984/1, 984/2], 1190, 1194 [1194/1-1194/5] (obręb 1 Łąkoszyn)	dostosowanie mpzp do studium (zabudowa mieszkaniowa wielorodzinną)	MPZP Dla obszaru położonego w Kutnie przy ulicy Armii Krajowej i ulicy Objazdowej (uchwalono 14.05.19)	wniosek uwzględniony - poprzez sporządzenie planu
rok 2019					
1	MPZP Dla terenu położonego pomiędzy ul. Skłęczkowską, torami PKP i granicą miasta Kutna	2/1 (obręb 3 Skłęczki)	likwidacja dróg KDD i KDPj na terenie działki, połączenie terenów 1P-4P w jeden teren P, likwidacja 1WS oraz linii zabudowy nieprzekraczalnej od rowu	MPZP Dla terenu położonego pomiędzy ul. Skłęczkowską, torami PKP i granicą miasta Kutna (uchwalono 02.09.2021)	wniosek uwzględniony - poprzez sporządzenie planu
2	MPZP dla obszaru położonego w Kutnie przy ulicy Oporowskiej, Zacisze i drodze krajowej nr 60	1053/2 (obręb 4 Kościuszków)	przeznaczenie na teren zabudowy mieszkaniowej jednorodzinnej lub usług	MPZP dla obszaru położonego w Kutnie przy ulicy Oporowskiej, Zacisze i drodze krajowej nr 60 (uchwalono 10.05.2022)	wniosek uwzględniony - poprzez sporządzenie planu
3	Zmiana MPZP dla terenu położonego w Kutnie pomiędzy ul. Skłęczkowską, torami PKP i granicą miasta	826/2, 29/2, 27/3, 25/4, 25/6, 30/1, 31/4, 26/4, 26/3 (obręb 3 Skłęczki)	zmiana przeznaczenia terenu z drogowego na funkcję zgodną z sąsiadującymi terenami	MPZP Dla terenu położonego pomiędzy ul. Skłęczkowską, torami PKP i granicą miasta Kutna (uchwalono 02.11.2021)	wniosek uwzględniony - poprzez sporządzenie planu
rok 2020					
1	Zmiana MPZP dotyczącego działki nr 24/3 położonej w Kutnie przy ul. Oporowskiej	24/3 (obręb 2 Grunwald)	przeznaczenie na teren zabudowy mieszkaniowej wielorodzinnej, garaże i budynki gospodarcze, przeznaczenie uzupełniające - teren usług, możliwość lokalizacji sieci i urządzeń infrastruktury technicznej i drogowej, zieleni	MPZP Dla terenu położonego w Kutnie przy ul. Oporowskiej (uchwalono 29.11.2019)	nie przystąpiono do sporządzania zmiany planu; brak zgodności studium – działka ta położona jest w terenie usług z możliwością lokalizacji wielkopowierzchniowych obiektów handlowych

2	Zmiana MPZP dotyczącego działki nr 22/1, położonej w Kutnie przy ul. Oporowskiej	22/1 (obręb 2 Grunwald)	przeznaczenie na teren zabudowy mieszkaniowej wielorodzinnej, garaże i budynki gospodarcze, przeznaczenie uzupełniające - teren usług, możliwość lokalizacji sieci i urządzeń infrastruktury technicznej i drogowej, zieleni	MPZP Dla terenu położonego w Kutnie przy ul. Oporowskiej (uchwalono 29.11.2019)	nie przystąpiono do sporządzania zmiany planu; brak zgodności studium – działki te położone są w terenie usług z możliwością lokalizacji wielkopowierzchniowych obiektów handlowych
rok 2021					
1	Zmiana MPZP dla terenu położonego pomiędzy ulicami: Piwną, Objazdową i terenami PKP	267/4 (obręb 6 Łąkoszyn)	zmiana zapisu mpzp dotyczącego zakazu obsługi komunikacyjnej działek budowlanych od strony drogi krajowej nr 2	MPZP Dla terenu położonego pomiędzy ulicami: Piwną, Objazdową i terenami PKP (uchwalono 25.06.2002)	nie przystąpiono do sporządzania zmiany planu
2	Zmiana MPZP dla terenu położonego przy ul. Narutowicza (uchwalono 28.06.2001)	545/3, 544/2, 543/2, 543/6 (obręb Śródmieście)	przeznaczenie pod teren zabudowy mieszkaniowej wielorodzinnej z usługami		nie przystąpiono do sporządzania zmiany planu; brak zgodności ze studium – działki te położone są w terenie usług i zielonej osi miasta
3	Zmiana MPZP dla obszaru położonego w Kutnie przy ul. Oporowskiej	26, 27 (obręb Grunwald)	przeznaczenie na teren zabudowy mieszkaniowej wielorodzinnej, garaże, budynki gospodarcze wraz z przeznaczeniem uzupełniającym pod zabudowę usługową	MPZP Dla terenu położonego w Kutnie przy ul. Oporowskiej (uchwalono 29.11.2019)	nie przystąpiono do sporządzania zmiany planu; brak zgodności ze studium – działki położone są w terenie zabudowy mieszkaniowej jednorodzinnej
4	Zmiana koncepcji MPZP dla obszaru położonego w Kutnie przy ul. Oporowskiej, Zacisze i drodze krajowej nr 60	1069/1 (obręb 4 Kościszaków)	wyznaczenie drogi 3KDL równoległe do granicy z działką nr 1070/1 oraz zapewnienie bezpośredniego dostępu do drogi; przeznaczenie nieruchomości pod tereny zabudowy mieszkaniowej wielorodzinnej lub pod zabudowę usługową i jednorodzinną;	MPZP dla obszaru położonego w Kutnie przy ulicy Oporowskiej, Zacisze i drodze krajowej nr 60 (uchwalono 10.05.2022)	nie przystąpiono do sporządzania zmiany planu; brak zgodności ze studium – działka ta położona jest w terenie zabudowy mieszkaniowej jednorodzinnej

5	Zmiana MPZP dotyczącego działek nr 22/1 oraz 24/3, położonych w Kutnie przy ul. Oporowskiej	22/1, 24/3 (obręb Grunwald)	przeznaczenie na teren zabudowy mieszkaniowej wielorodzinnej, garaże i budynki gospodarcze, przeznaczenie uzupełniające - teren usług, możliwość lokalizacji sieci i urządzeń infrastruktury technicznej i drogowej, zieleni	MPZP Dla terenu położonego w Kutnie przy ul. Oporowskiej (uchwalono 29.11.2019)	nie przystąpiono do sporządzania zmiany planu studium - działki te położone są w terenie usług
6	Zmiana MPZP dla terenu położonego pomiędzy ulicami: Piwną, Objazdową, Łęczycką, Matejki, Łąkoszyńską i torami PKP	21/3, 22/12, 22/2, 22/10, 22/3, 22/16, 22/18, 22/6, 25/1 (obręb 6 Łąkoszyn)	zlikwidowanie drogi przebiegającej przez wymienione nieruchomości	MPZP Dla terenu położonego pomiędzy ulicami: Piwną, Objazdową, Łęczycką, Matejki, Łąkoszyńską i torami PKP (uchwalono 08.09.2009)	nie przystąpiono do sporządzania zmiany planu
7	Zmiana MPZP dla działek 153/12, 155/1, 157/1 w obrębie Raszew-Piaski	153/12, 155/1, 157/1 (obręb 1 Raszew-Piaski)	przeznaczenie na zabudowę mieszkaniową jednorodziną oraz zmiana zapisów dotyczących drogi	MPZP Dla obszaru położonego pomiędzy ulicami: Graniczną, Gen. Maczka, Rejtana, Obr. Pokoju, Wygoda, Toruńską i wschodnią granicą ogrodów działkowych (uchwalono 30.03.2010)	nie przystąpiono do sporządzania zmiany planu brak zgodności ze studium - działki położone są w terenie zabudowy mieszkaniowej wielorodzinnej
8	Zmiana MPZP dla obszaru położonego w Kutnie przy ul. Oporowskiej (również zmiana Studium)	28/1, 29/1, 29/2, 28/2 (obręb 2 Grunwald)	przeznaczenie na tereny zabudowy mieszanej: mieszkaniowej wielorodzinnej, garaże, budynki gospodarcze oraz zabudowy mieszkaniowo-usługowej, garaże, budynki gospodarcze wraz z zabudową usługową	MPZP Dla terenu położonego w Kutnie przy ul. Oporowskiej (uchwalono 29.11.2019)	nie przystąpiono do sporządzania zmiany planu brak zgodności ze studium - działki położone są w terenie zabudowy mieszkaniowej jednorodzinnej
9	Zmiana MPZP dla obszaru położonego w Kutnie pomiędzy ul. Łąkoszyńską, ul. Objazdową, torami PKP i wschodnią granicą planu przy ul. Staffa	941/2, 926, 941/5 (obręb 6 Łąkoszyn)	likwidacja drogi lokalnej 10KDD na odcinku przedmiotowych działek wzdłuż rowu melioracyjnego	MPZP dla obszaru położonego w Kutnie przy ul. Nowowiejskiej (uchwalono 19.12.2023)	wniosek został uwzględniony poprzez sporządzenie planu
rok 2022					
1	Zmiana MPZP dla obszaru położonego w Kutnie przy ul. Oporowskiej (również zmiana Studium)	26, 27, 20/08, 20/09, 28/1, 29/1, 29/2, 28/2, 31/6, 31/7, 31/9, 31/10 (obręb 2 Grunwald)	przeznaczenie na tereny zabudowy mieszanej: mieszkaniowej wielorodzinnej, garaże, budynki gospodarcze oraz zabudowy mieszkaniowo-usługowej, garaże, budynki gospodarcze wraz z zabudową usługową	MPZP Dla terenu położonego w Kutnie przy ul. Oporowskiej (uchwalono 29.11.2019)	nie przystąpiono do sporządzania zmiany planu brak zgodności ze studium - działki położone są w terenie zabudowy mieszkaniowej jednorodzinnej i terenu usług



2	Zmiana MPZP Dla terenu położonego pomiędzy ul. Skłęczkowską, torami PKP i granicą miasta Kutna	829/2 (obręb 3 Skłęczki)	zmiana zapisów dotyczących pozyskiwania energii ze źródeł odnawialnych (w szczególności z paneli fotowoltaicznych)	MPZP Dla terenu położonego pomiędzy ul. Skłęczkowską, torami PKP i granicą miasta Kutna (uchwalono 02.09.2021)	wniosek uwzględniony poprzez przystąpienie do sporządzenia planu
3	Zmiana MPZP dla obszaru położonego w Kutnie przy ul. Oporowskiej	22/1 (obręb 2 Grunwald)	przeznaczenie pod zabudowę mieszkaniową wielorodzinną	MPZP Dla terenu położonego w Kutnie przy ul. Oporowskiej (uchwalono 29.11.2019)	nie przystąpiono do sporządzania zmiany planu; brak zgodności studium – działka ta położona jest w terenie usług z możliwością lokalizacji wielkopowierzchniowych obiektów handlowych
4	Zmiana MPZP dla działek 153/12, 155/1, 157/1 (również zmiana Studium)	153/12, 155/1, 157/1 (obręb 1 Raszew Piaski)	przeznaczenie części działek na teren zabudowy mieszkaniowej jednorodzinnej	MPZP Dla obszaru położonego pomiędzy ulicami: Graniczną, Gen. Maczka, Rejtana, Obr. Pokoju, Wygoda, Toruńską i wschodnią granicą ogrodów działkowych (uchwalono 30.03.2010 r. (sprostowanie błędu: 28.07.2010)	nie przystąpiono do sporządzania zmiany planu; brak zgodności ze studium – działki położone są w terenie zabudowy mieszkaniowej wielorodzinnnej
5	Zmiana MPZP dotyczącego działki 22/1, położonej w Kutnie przy ul. Oporowskiej	22/1 (obręb 2 Grunwald)	przeznaczenie na teren zabudowy mieszkaniowej wielorodzinnnej, garaże i budynki gospodarcze, przeznaczenie uzupełniające - teren usług, możliwość lokalizacji sieci i urządzeń infrastruktury technicznej i drogowej, zieleni	MPZP Dla terenu położonego w Kutnie przy ul. Oporowskiej (uchwalono 29.11.2019)	nie przystąpiono do sporządzania zmiany planu; brak zgodności studium – działka ta położona jest w terenie usług z możliwością lokalizacji wielkopowierzchniowych obiektów handlowych
rok 2023					
1	Zmiana MPZP dla terenu położonego w rejonie ulic: Skłęczkowskiej, Bohaterów Walk nad Bzurą i Wschodniej	99/2, 100, 799/22 (obręb 11 Skłęczki)	przeznaczenie całości działek pod teren przemysłowy	Zmiana MPZP dla terenu położonego w rejonie ulic: Skłęczkowskiej, Bohaterów Walk nad Bzurą i Wschodniej (uchwalono 29.09.2015)	wniosek uwzględniony - poprzez przystąpienie do sporządzenia planu

## Wnioski o przystąpienie do opracowania miejscowych planów zagospodarowania przestrzennego

Lp.	Temat wniosku	nr działek	pożądane zapisy dla terenu	uwagi
rok 2018				
1	Opracowanie MPZP dla terenu położonego w Kutnie w rejonie ul. Granicznej, Toruńskiej	149/1 (obręb 1 Raszew Piaski)	przeznaczenie działki pod zabudowę mieszkaniową jednorodziną z usługami i wytyczenie dróg lokalnych, dojazdowych	nie przystąpiono do opracowania MPZP
2	Opracowanie MPZP dla działek nr 1031/3, 1031/4, 1031/5, 1031/6 przy ul. Zachodniej	1031/3, 1031/4, 1031/5, 1031/6 (obręb 1 Raszew Piaski)	przeznaczenie działek pod zabudowę jednorodziną z dopuszczeniem usług mało uciążliwych i możliwość podziału ich na mniejsze	wniosek uwzględniony - w sporządzonym MPZP dla obszaru położonego w Kutnie przy ulicy Raszewskiej (uchwalono 23.11.2021)
3	Opracowanie MPZP w obrębie działki nr 1064	1064 (obręb 5 Śródmieście)	przeznaczenie pod zabudowę mieszkaniową jednorodziną	wniosek uwzględniony - w sporządzonym MPZP dla obszaru położonego w Kutnie przy ul. Paderewskiego (uchwalono 22.06.2021)
4	Opracowanie MPZP dla terenów znajdujących się w obrębie Skłęczki-3	rejon ulic Lotnicza, Górna i granicy miasta (obręb 3 Skłęczki)	przeznaczenie na tereny zabudowy przemysłowej usługowej, obiektów produkcyjnych, składów i magazynów z możliwością lokalizacji obiektów wytórczych energetyki słonecznej na budowlach oraz ziemi wraz z możliwością lokalizacji bocznic kolejowej	wniosek uwzględniony - w sporządzonym MPZP dla obszaru położonego w Kutnie przy ul. Lotniczej (uchwalono 27.04.2021)
5	Opracowanie MPZP dla terenów przy ul. Raszewskiej i Zachodniej	zmiana zagospodarowania przestrzennego okolicy ulicy Raszewskiej	przeznaczenie pod zabudowę mieszkaniową jednorodziną	wniosek uwzględniony - w sporządzonym MPZP dla obszaru położonego w Kutnie przy ulicy Raszewskiej (uchwalono 23.11.2021 r.)
rok 2019				
1	Opracowanie MPZP dla terenów przy ul. Toruńskiej	149/1 (Obręb 1 Raszew-Piaski)	Wytyczenie drogi dojazdowej do nieruchomości	nie przystąpiono do opracowania MPZP
2	Opracowanie MPZP na obszarze między ul. Chopina i ul. Paderewskiego	okolice działki 1150 (obręb 5 Śródmieście)	możliwość podziału terenu na mniejsze działki	wniosek uwzględniony - przystąpiono do opracowania MPZP
rok 2020				
1	Opracowanie MPZP dla terenu położonego w Kutnie w rejonie ul. Granicznej, Toruńskiej	149/1 (obręb 1 Raszew Piaski)	wytyczenie dróg lokalnych, dojazdowych do nieruchomości	nie przystąpiono do opracowania MPZP
2	Opracowanie MPZP dla ul. Chopina i terenów przyległych	rejon ul. Chopina	podział działek pod tereny zabudowy mieszkaniowej jednorodzinnej lub odrodlnienie działek	wniosek uwzględniony - przystąpiono do opracowania MPZP
3	Opracowanie MPZP na obszarze między ul. Chopina i ul. Paderewskiego	okolice działki 1150 (obręb 5 Śródmieście)	przeznaczenie pod zabudowę mieszkaniową jednorodziną	wniosek uwzględniony - przystąpiono do opracowania MPZP

4	Opracowanie MPZP dla terenu położonego w Kutnie w rejonie ul. Granicznej, Toruńskiej (ponowienie 2020r.)	149/1 (obręb 1 Raszew Piaski)	wytyczenie dróg lokalnych, dojazdowych do nieruchomości	nie przystąpiono do opracowania MPZP
5	Opracowanie MPZP dla działki nr 1138 położonej w Kutnie przy ul. Paderewskiego	1138 (obręb Śródmieście)	przeznaczenie na teren zabudowy mieszkaniowej jednorodzinnej bliźniaczej/szeregowej	wniosek uwzględniony - przystąpiono do opracowania MPZP
rok 2021				
1	Opracowanie MPZP dla części obrębów Śródmieście, Łąkoszyn, Raszew Piaski i Sklęczki		umożliwienie wykonania prac na linii elektroenergetycznej WN 110 kV	wniosek uwzględniony - przystąpiono do opracowania MPZP
2	Opracowanie MPZP dla działki nr 149/1, obręb Raszew-Piaski w Kutnie	149/1 (obręb 1 Raszew Piaski)	wytyczenie drogi lokalnej do nieruchomości	nie przystąpiono do opracowania MPZP
3	Opracowanie MPZP dla działek 1/18, 3/3, 1/17 przy ul. Żwirki i Wigury w Kutnie	1/18, 3/3, 1/17 (obręb 2 Grunwald)	przeznaczenie na teren usługowo-handlowy	wniosek uwzględniony - w sporządzonym MPZP dla obszaru położonego w Kutnie pomiędzy ul. Kardynała Stefana Wyszyńskiego i ul. Oporowską (uchwalono 20.12.2022)
4	Opracowanie MPZP dla działki nr 1138 położonej w Kutnie przy ul. Paderewskiego	1138 (obręb 5 Śródmieście)	przeznaczenie na teren zabudowy mieszkaniowej jednorodzinnej bliźniaczej/szeregowej	wniosek uwzględniony - przystąpiono do opracowania MPZP
rok 2022				
1	Opracowanie MPZP dla terenu położonego w Kutnie w rejonie ulicy Granicznej, Toruńskiej	149/1 (obręb 1 Raszew Piaski)	wytyczenie drogi dojazdowej do nieruchomości	nie przystąpiono do opracowania MPZP
2	Opracowanie MPZP terenu położonego na obszarze między ul. Chopina i ul. Paderewskiego	1151 (obręb 5 Śródmieście)	możliwość podziału terenu na mniejsze działki	wniosek uwzględniony - przystąpiono do opracowania MPZP
3	Opracowanie MPZP terenu położonego na obszarze między ul. Chopina i ul. Paderewskiego	okolice działki 1150 (obręb 5 Śródmieście)	podział działek pod tereny zabudowy mieszkaniowej jednorodzinnej lub odrołnienie działek	wniosek uwzględniony - przystąpiono do opracowania MPZP
rok 2023				
1	Opracowanie MPZP dla terenu położonego w Kutnie w rejonie ul. Granicznej i Toruńskiej	149/1 (obręb 1 Raszew-Piaski)	wytyczenie drogi dojazdowej do nieruchomości	nie przystąpiono do opracowania MPZP

Podsumowując przedstawione powyżej zestawienia należy stwierdzić, iż prowadzona przez miasto polityka w zakresie planowania przestrzennego – odpowiada na bieżące potrzeby mieszkańców i właścicieli nieruchomości.

W analizowanym okresie 2018-2023, złożone wnioski dotyczące zmiany obowiązujących planów miejscowych, zostały uwzględnione poprzez przystąpienie do sporządzania zmian tych planów. Sześć planów zostało już opracowanych, uchwalonych i opublikowanych – czyli znajdują się w obiegu prawnym. Natomiast dla trzech planów – prowadzona jest obecnie procedura ich sporządzania.

Jedenaście wniosków nie mogło być uwzględnionych ze względu na fakt, iż złożone postulaty nie były zgodne z polityką przestrzenną miasta, określoną w studium uwarunkowań i kierunków zagospodarowania. A zgodnie z przepisami w tym zakresie –

przeznaczenie terenów wskazane w planie miejscowym nie może naruszyć ustaleń studium.

Natomiast czterech wniosków nie uwzględniono, gdyż dotyczą punktowych zmian w przebiegu drogi przez inną nieruchomość, czy też dopuszczenia bezpośrednich zjazdów z drogi krajowej do terenów mieszkaniowych.

W analizowanym okresie przystąpiono również do opracowania nowych planów na terenach, które dotąd ich nie posiadały. I tak, trzy plany zostały już uchwalone i znajdują się w obiegu prawnym – co było realizacją zgłoszonych czterech wniosków. W minionych latach, osiem wniosków zostało złożonych w rejonie ulicy Paderewskiego i Chopina – w związku z czym została podjęta uchwała. Obecnie prace są w toku. Siedmiokrotnie złożono wniosek w sprawie jednej sprawy, jednej nieruchomości – dotyczącej wyznaczenia drogi dojazdowej – prace nie zostały podjęte w tym zakresie.

## **7. OCENA AKTUALNOŚCI STUDIUM W ODNIESIENIU DO PRZEPISÓW Z ZAKRESU PLANOWANIA PRZESTRZENNEGO**

Dokonując oceny aktualności studium miasta, należy podkreślić, iż niniejsza analiza sporządzana jest w okresie, w którym następuje bardzo istotna zmiana ustawy z dnia 27 marca 2003 r. o planowaniu i zagospodarowaniu przestrzennym. Do sporządzenia analizy przystąpiono 14 września 2023 r., a z dniem 24 września 2023 r. przestały obowiązywać przepisy ww. ustawy dotyczące studium uwarunkowań i kierunków zagospodarowania przestrzennego. Zamiast studium gminy mają obowiązek sporządzenia planu ogólnego.

Studium uwarunkowań, do czasu uchwalenia planu ogólnego lub do 31.12.2025 r. pozostaje podstawowym aktem planowania przestrzennego wpływającym na politykę przestrzenną miasta, jednak niemożliwa jest już ewentualna zmiana lub aktualizacja studium. Zapisy studium pozostają wiążące przy sporządzaniu planów miejscowych do czasu uchwalenia planu ogólnego. Jednak nie później niż do 31.12.2025 r., chyba że ogłoszono termin wyłożenia projektów planów do publicznego wglądu przed 01.01.2026 r. – w takiej sytuacji studium pozostaje wiążące dla tych planów. Mając na uwadze powyższe uwarunkowania, w niniejszej analizie dokonano oceny aktualności studium, uwzględniając przepisy dotyczące studium, w brzmieniu sprzed 24.09.2023 roku.

**Wykaz ustaleń Studium z art. 10 ustawy z dnia 27 marca 2003 r. o planowaniu i zagospodarowaniu przestrzennym (Dz. U. z 2023 r. poz. 977 ze zm.).**

Lp.	Ustawa z dnia 27 marca 2003 r. o planowaniu i zagospodarowaniu przestrzennym (Dz. U. z 2023 r. poz. 977 ze zm.).	Zmiana SUIKZP Miasta Kutno – uchwała nr XXXVI/358/17 z dnia 28 marca 2017
	<b>art. 10 ust. 1 - W studium uwzględnia się uwarunkowania wynikające w szczególności z:</b>	
1.	dotychczasowego przeznaczenia, zagospodarowania i uzbrojenia terenu	uwzględnione
2.	stanu ładu przestrzennego i wymogów jego ochrony	uwzględnione
3.	diagnozy, o której mowa w art. 10a ust. 1 ustawy z dnia 6 grudnia 2006 r. o zasadach prowadzenia polityki rozwoju, przygotowanej na potrzeby strategii rozwoju gminy	uwzględnione
4.	stanu środowiska, w tym stanu rolniczej i leśnej przestrzeni produkcyjnej, wielkości i jakości zasobów wodnych oraz wymogów ochrony środowiska, przyrody i krajobrazu, w tym krajobrazu kulturowego	uwzględnione
5.	stanu dziedzictwa kulturowego i zabytków oraz dóbr kultury współczesnej	uwzględnione
6.	rekomendacji i wniosków zawartych w audycie krajobrazowym lub określenia przez audyt krajobrazowy granic krajobrazów priorytetowych	Nie uwzględniono ze względu na brak występowania
7.	warunków i jakości życia mieszkańców, w tym ochrony ich zdrowia, oraz zapewnienia dostępności osobom ze szczególnymi potrzebami, o których mowa w ustawie z dnia 19 lipca 2019 r. o zapewnianiu dostępności osobom ze szczególnymi potrzebami, zgodnie z uniwersalnym projektowaniem	uwzględnione
8.	zagrożenia bezpieczeństwa ludności i jej mienia	uwzględnione
9.	potrzeb i możliwości rozwoju gminy, uwzględniających w szczególności:	
	a) analizy ekonomiczne, środowiskowe i społeczne	uwzględnione
	b) prognozy demograficzne, w tym uwzględniające, tam gdzie to uzasadnione, migracje na obszarach funkcjonalnych w rozumieniu art. 5 pkt 6a ustawy z dnia 6 grudnia 2006 r. o zasadach prowadzenia polityki rozwoju	uwzględnione
	c) możliwości finansowania przez gminę wykonania sieci komunikacyjnej i infrastruktury technicznej, a także infrastruktury społecznej, służących realizacji zadań własnych gminy	uwzględnione
	d) bilans terenów przeznaczonych pod zabudowę	uwzględnione
10.	stanu prawnego gruntów	uwzględnione
11.	występowania obiektów i terenów chronionych na podstawie przepisów odrębnych	uwzględnione

12.	występowania obszarów naturalnych zagrożeń geologicznych	uwzględnione
13.	występowania udokumentowanych złóż kopalin, zasobów wód podziemnych oraz udokumentowanych kompleksów podziemnego składowania dwutlenku węgla	uwzględnione
14.	występowania terenów górniczych wyznaczonych na podstawie przepisów odrębnych	uwzględnione
15.	stanu systemów komunikacji i infrastruktury technicznej, w tym stopnia uporządkowania gospodarki wodno-ściekowej, energetycznej oraz gospodarki odpadami	uwzględnione
16.	zadań służących realizacji ponadlokalnych celów publicznych	uwzględnione
17.	wymagań dotyczących ochrony przeciwpowodziowej	uwzględnione
<b>art. 10 ust. 2 - W studium określa się w szczególności:</b>		
1.	uwzględniające bilans terenów przeznaczonych pod zabudowę, o którym mowa w ust. 1 pkt 7 lit. d:	uwzględnione częściowo – brak audytu
	a) kierunki zmian w strukturze przestrzennej gminy oraz w przeznaczeniu terenów, w tym wynikające z audytu krajobrazowego	
	b) kierunki i wskaźniki dotyczące zagospodarowania oraz użytkowania terenów, w tym tereny przeznaczone pod zabudowę oraz tereny wyłączone spod zabudowy	uwzględnione
2.	obszary oraz zasady ochrony środowiska i jego zasobów, ochrony przyrody, krajobrazu, w tym krajobrazu kulturowego i uzdrowisk	uwzględnione
3.	obszary i zasady ochrony dziedzictwa kulturowego i zabytków oraz dóbr kultury współczesnej	uwzględnione
4.	kierunki rozwoju systemów komunikacji i infrastruktury technicznej	uwzględnione
5.	obszary, na których rozmieszczone będą inwestycje celu publicznego o znaczeniu lokalnym	uwzględnione
6.	obszary, na których rozmieszczone będą inwestycje celu publicznego o znaczeniu ponadlokalnym, zgodnie z ustaleniami planu zagospodarowania przestrzennego województwa	uwzględnione
7.	obszary, dla których obowiązkowe jest sporządzenie miejscowego planu zagospodarowania przestrzennego na podstawie przepisów odrębnych, w tym obszary wymagające przeprowadzenia scaleń i podziału nieruchomości, a także obszary przestrzeni publicznej	uwzględnione
8.	obszary, dla których gmina zamierza sporządzić miejscowy plan zagospodarowania przestrzennego, w tym obszary wymagające zmiany przeznaczenia gruntów rolnych i leśnych na cele nierolnicze i nieleśne	uwzględnione
9.	kierunki i zasady kształtowania rolniczej i leśnej przestrzeni produkcyjnej	uwzględnione
10.	obszary szczególnego zagrożenia powodzią oraz obszary osuwania się mas ziemnych	uwzględnione
11.	obiekty lub obszary, dla których wyznacza się w złożu kopaliny filar ochronny	uwzględnione
12.	obszary pomników zagłady i ich stref ochronnych oraz obowiązujące na nich ograniczenia prowadzenia działalności gospodarczej, zgodnie z przepisami ustawy z dnia 7 maja 1999 r. o ochronie terenów byłych hitlerowskich obozów zagłady (Dz. U. z 2015 r. poz. 2120)	brak występowania

13.	obszary wymagające przekształceń, rehabilitacji, rekultywacji lub remediacji	uwzględnione
14.	obszary zdegradowane	uwzględnione
15.	granice terenu zamkniętego i jego strefy ochronnej, w tym stref ochronnych wynikających z decyzji lokalizacyjnych wydanych przez Komisję Planowania przy Radzie Ministrów w związku z realizacją inwestycji w zakresie obronności i bezpieczeństwa państwa	uwzględnione
16.	wyznaczenia obszarów, na których rozmieszczone będą urządzenia wytwarzające energię z odnawialnych źródeł energii o mocy zainstalowanej większej niż 500 kW, a także ich stref ochronnych związanych z ograniczeniami w zabudowie oraz zagospodarowaniu i użytkowaniu terenu, w studium ustala się ich rozmieszczenie	uwzględnione w części obrębu geodezyjnego Skłęczki, który objęty był zmianą studium

Na podstawie przeprowadzonej analizy dotyczącej aktualności Studium pod względem zgodności w stosunku do obowiązujących przepisów prawa z zakresu planowania przestrzennego należy stwierdzić, iż studium zachowuje swoją aktualność, w świetle wprowadzonych zmian ustawowych.

## 8. OCENA AKTUALNOŚCI PLANÓW MIEJSCOWYCH

Miejscowe plany zagospodarowania przestrzennego stanowią podstawowe narzędzie prawne planowania przestrzennego. Jak zapisano w art. 6 ust. 1 ustawy: „*ustalenia miejscowego planu zagospodarowania przestrzennego kształtują, wraz z innymi przepisami, sposób wykonywania prawa własności nieruchomości*”.

Ustawa wskazuje, że na terenie, dla którego sporządzono plan miejscowy, pozwolenia na budowę są wydawane na podstawie ustaleń planu. Dlatego istotnym jest, żeby plan miejscowy zawierał wszystkie wymogi, a w szczególności ograniczenia i warunki zagospodarowania terenów, które zapisane są w ustawie o planowaniu i przepisach odrębnych.

Ustalenia zawarte w planie miejscowym oraz forma i skala samego planu powinna odpowiadać wymaganiom, określonym w ustawie z dnia 27 marca 2003 r. oraz w rozporządzeniu Ministra Rozwoju i Technologii z dnia 17 grudnia 2021 r. wydanych na podstawie tej ustawy w sprawie zakresu planu miejscowego.

Oceny planów miejscowych dokonano według następujących kryteriów:

- zgodności z aktualnymi przepisami – rozumie się przez to zgodność ustaleń planu z zakresem określonym w art. 15 oraz art. 16 ust. 1 ustawy oraz określonym w rozporządzeniach wydanych na podstawie tej ustawy w sprawie zakresu planu miejscowego,
- potrzeby właścicieli gruntów i mieszkańców – mają formę wniosków o zmianę lub opracowanie planu miejscowego
- nowe potrzeby lub możliwości rozwojowe miasta – są to inne cele i priorytety rozwojowe zawarte np. w strategiach rozwoju czy programach operacyjnych.

Na dzień sporządzania niniejszej analizy na obszarze miasta obowiązują 44 miejscowe plany zagospodarowania przestrzennego. Spośród nich 8 zostało sporządzonych

według zapisów ustawy o zagospodarowaniu przestrzennym z 1994 r. Pozostałe plany zostały sporządzone według obecnie obowiązującej ustawy o planowaniu i zagospodarowaniu przestrzennym z 2003 roku.

Zakres merytoryczny planu miejscowego określony w ustawie z 1994 r. jest różny od zakresu określonego ustawą z 2003 roku. Generalne ustalenia miały bardziej ogólny charakter bez podawania konkretnych parametrów np. powierzchni zabudowy, powierzchni biologicznie czynnej czy wskaźników intensywności zabudowy.

Plany uchwalone na podstawie ustawy z 1994 roku nie były opiniowane przez komisję urbanistyczno-architektoniczną, gdyż wymóg takiego opiniowania pojawił się dopiero w ustawie z 2003 roku. Plany te nie posiadają również prognozy skutków finansowych oraz opracowań towarzyszących planom miejscowym tj. opracowania ekofizjograficznego i prognozy oddziaływania na środowisko.

Tak więc, plany miejscowe uchwalone na podstawie ustawy z 1994 r., są częściowo aktualne, ze względu na niepełne ustalenia szczegółowe:

- MPZP dla terenu położonego w Kutnie przy ul. Jesiennej i Zimowej z 12 stycznia 1999 roku,
- MPZP dla terenu targowicy miejskiej przy ul. Narutowicza (działki o nr ewid. 544/3 i 544/4) z 30 czerwca 2000 roku,
- MPZP dla terenu położonego przy ul. Grunwaldzkiej i Oporowskiej z 30 czerwca 2000 roku,
- MPZP dla terenu położonego przy ul. Narutowicza z 28 czerwca 2001 roku,
- MPZP Dla terenu położonego pomiędzy ulicami: Piwną, Objazdową i terenami PKP z 25 czerwca 2002 roku,
- MPZP dla terenu położonego pomiędzy ulicami Różaną, Północną, Kasztanową i linią wysokiego napięcia z 9 grudnia 2003 roku,
- MPZP dla terenu położonego przy ul. Skłęczkowskiej z 28 października 2003 roku,
- MPZP Dla terenu położonego w kwartale ulic Chodkiewicza, Sobieskiego, Północnej i Kościuszki z 28 października 2003 roku.

Łączna powierzchnia obszarów objętych planami uchwalonymi przed 2003 r. wynosi ok. 116 ha, co stanowi ok. 5,8% powierzchni wszystkich terenów pokrytych planami miejscowymi.



## 9. WNIOSKI

1. Obowiązujące plany miejscowe można uznać za aktualne i zbieżne z polityką przestrzenną określono w studium. Plany uchwalone po 2003 roku, realizują zakres określony w art. 15 ust. 1 i 2 oraz art. 16 ust. 1 ustawy o planowaniu i zagospodarowaniu przestrzennym. Natomiast plany uchwalone w oparciu o ustawę z 1994 roku, mimo iż nie zawierają wszystkich ustaleń wynikających z obowiązującej ustawy, to jednak zachowują aktualność, zwłaszcza, iż są już zrealizowane w znacznym stopniu.
2. Wnioski o zmianę studium nie mają charakteru strukturalnego, a nieznaczna ilość wniosków ma charakter jedynie punktowy. Potwierdza to aktualność studium, które obejmuje problematykę zgodną z rozszerzonym zakresem wymogów formalno-prawnych.
3. Studium uwarunkowań i kierunków zagospodarowania z 2017 roku zachowuje aktualność, zwłaszcza na skutek wejścia w życie z dniem 24.09.2023 roku zmian ustawy o planowaniu i zagospodarowaniu przestrzennym – nie ma już możliwości dokonania zmian studium.
4. W związku z wejściem w życie z dniem 24.09.2023 roku ustawy z dnia 7 lipca 2023 roku o zmianie ustawy o planowaniu i zagospodarowaniu przestrzennym oraz niektórych innych ustaw (Dz. U. z 2023 r. poz. 1688), z dniem 01.01.2026 roku przestanie obowiązywać dotychczasowe studium.  
Obowiązkowe stało się sporządzenie i uchwalenie planu ogólnego miasta do 31.12.2025 roku. Jego brak spowoduje niemożliwość ustalenia lokalizacji inwestycji celu publicznego lub wydania decyzji o warunkach zabudowy, a także sporządzenia nowych planów miejscowych. Trwające procedury będą mogły być zakończone, jeżeli do dnia 31.12.2025 roku ogłoszono o terminie wyłożenia projektu planu do publicznego wglądu.  
Zatem priorytetowym zadaniem jest rozpoczęcie prac nad sporządzaniem planu ogólnego.
5. Analiza decyzji o ustaleniu lokalizacji inwestycji celu publicznego pokazuje, że dotyczą one prawie wyłącznie inwestycji infrastrukturalnych, głównie w zakresie elektroenergetycznych linii kablowych, sieci gazowej, wodociągowej i kanalizacji deszczowej i sanitarnej. Zakres tych inwestycji potwierdza, że taki tryb lokalizacji inwestycji celu publicznego jest właściwy, gdyż w planach miejscowych mogą być zapisywane inwestycje liniowe typu strukturalnego oraz wymagające stałego przeznaczenia terenu.
6. Wnioski zgłaszane przez zainteresowane osoby w kwestii zabudowy i zagospodarowania terenu są ważnym elementem kształtowania polityki przestrzennej miasta. W związku ze zmianami ustawowymi – nie ma już możliwości uwzględnienia wniosków o zmianę studium. Natomiast jest możliwość ewentualnego uwzględnienia wniosków o zmianę lub sporządzenie planu miejscowego, tak, aby procedura planistyczna została zakończona przed

wprowadzeniem prac nad planem ogólnym. Wówczas nowe tereny budowlane będą zagwarantowane w planie ogólnym.

## **10. WIELOLETNI PROGRAM SPORZĄDZANIA MIEJSCOWYCH PLANÓW ZAGOSPODAROWANIA PRZESTRZENNEGO**

Sytuacja planistyczna na obszarze miasta, w kontekście wejścia w życie z dniem 24.09.2023 roku istotnych zmian w ustawie o planowaniu i zagospodarowaniu przestrzennym, określić można jako zadawalającą. Plany obowiązujące to 1952,55 ha, a plany w toku opracowania to 239,7 ha. Łącznie stanowi to znaczną powierzchnię miast, co świadczy o korzystnej sytuacji planistycznej miasta.

Kierunki działań planistycznych na lata 2023 – 2028 określa wieloletni program prac obejmujący:

- sporządzenie planu ogólnego miasta i uchwalenie go zgodnie z wymogami ustawowymi
- ukończenie prac i uchwalenie opracowywanych obecnie pięciu planów miejscowych:
  - MPZP dla obszaru położonego w Kutnie pomiędzy ul. Skłęczkowską, torami PKP i granicą miasta Kutna;
  - MPZP dla części obrębów Śródmieście, Łąkoszyn, Raszew Piaski i Skłęczki;
  - MPZP dla obszaru położonego w Kutnie pomiędzy ulicami Paderewskiego, Przemysłową, Spółdzielczą i Chopina;
  - MPZP dla obszaru położonego w Kutnie przy ul. Bohaterów Walk nad Bzurą;
  - MPZP dla obszaru położonego w Kutnie przy ul. Staffa.
- ewentualne przystąpienie do sporządzania nowych planów miejscowych, dla obszarów problemowych lub posiadających duże zainteresowanie właścicieli, celem zagwarantowania jako terenów budowlanych w przyszłym planie ogólnym.

## **Uzasadnienie**

Ustawa z dnia 27 marca 2003 r. o planowaniu i zagospodarowaniu przestrzennym (Dz. U. z 2023 r. poz. 977 ze zm.) nakłada na gminę obowiązek dokonania oceny aktualności Studium uwarunkowań i kierunków zagospodarowania przestrzennego oraz planów miejscowych.

Stosownie do wymagań przepisu art. 32 ust. 2 niniejszej ustawy, w celu oceny aktualności studium i planów miejscowych prezydent dokonuje analizy zmian w zagospodarowaniu przestrzennym gminy, ocenia postępy w opracowywaniu planów miejscowych i opracowuje wieloletnie programy ich sporządzania w nawiązaniu do ustaleń studium, z uwzględnieniem decyzji zamieszczonych w rejestrach oraz wniosków w sprawie sporządzenia lub zmiany planu miejscowego. Prezydent przekazuje radzie gminy wyniki analiz, o których mowa wyżej, po uzyskaniu opinii gminnej komisji urbanistyczno-architektonicznej, co najmniej raz w czasie kadencji rady. Rada gminy podejmuje uchwałę w sprawie aktualności studium i planów miejscowych, a w przypadku uznania ich za nieaktualne, w całości lub w części, podejmuje działania do ich zmian. Mając na uwadze powyższe, przystąpiono do analizy zmian w zagospodarowaniu przestrzennym, a następnie wykonano stosowne opracowanie pn. "Analiza zmian w zagospodarowaniu przestrzennym miasta Kutna za lata 2018-2023", które uzyskało wymaganą pozytywną opinię komisji urbanistyczno-architektonicznej.

Wobec powyższego za zasadne należy uznać przedstawienie niniejszego projektu uchwały pod obrady Rady Miasta Kutno.